

3.5 | Negen eigentijdse landschapsensembles

3.5.1 | het landschap van de mensen in ensemble Barlo, Schaarsheide en 't Klooster

Beeld

Ten noorden van de grote es van Aalten ligt een groep eenmans- en meermansessen (waaronder de es van Barlo) in een nog steeds rijkelijk gevarieerd, kleinschalig, glooiend landschap op een plateau-achtige terrasrest. Dit is een brongebied voor allerlei watergangetjes naar het westen (plateau af)

Naar het westen toe op de overgang richting het Goor zijn soms zelfs hoogteverschillen van 10m. Hier bevinden zich ook enkele holle wegen.

Her en der liggen groepjes bebouwing om de grotere essen. Vaak zijn dit kleine authentieke hoeves, met wisselende rooilijnen, soms een gewone woning. Bij Barlo is zo'n groepje bebouwing uitgegroeid tot een buurtschap met een schooltje. Op de es is een klein kassencomplex te vinden.

Een dichte (ook zand)wegenstructuur verbindt de essen en de hoeves. De verharde ontsluitingswegen hebben laanbeplanting in tegenstelling tot de zandwegen.

Er is hier sprake van een open essenlandschap (met uitzondering van de boomkwekerij midden op de es van Barlo) met grote bolvormige bouwland/essen die worden afgewisseld met weidegrond en houtwallen in de laagtes.

Aan de overzijde (ten oosten) van N313, ook op de plateau-achtige terrasrest, ligt de Schaarsheide. Dit is een heideontginning, met een vooral open vlak karakter, strak verkaveld met rechte slootjes, waarvan sommigen hier hun oorsprong vinden. Hier geen kleine hoeves, maar grote boerderijen met grote schuren, spaarzaam verspreid en parallel langs de rechte wegen. Met name bij 1 boerderij met schuren is sprake van extreme doorgroei.

Bij 't Klooster is het landschap wat beslotener en glooiender, hier zijn ook nog ook wat overgebleven boscomplexen.

Beplanting

Ook in dit ensemble is de ontwikkeling van het landgebruik nog duidelijk herkenbaar in het landschapsbeeld en de aanwezige landschapselementen.

Op de essen van het plateau bij Barlo is nauwelijks beplanting, wel langs de randen en tussen de verschillende essen in de vorm van gemengde houtwallen en mooie wegbeplantingen met eik en soms linde en enkele solitaire. Opvallend is een boomkwekerij bij Barlo midden op de es. In de lagere delen aan de westzijde zijn enige berkenlanen. Van de rond 1900 nog aanwezige hakhoutbosjes is ten zuiden van Groot Deunk nog wat over. De grotere boerderijen hebben slechts beperkt erfbeplanting. Op plaatsen met wat dichtere bewoning en bebouwing is er sprake van een wat rommelig beeld door grote verscheidenheid in tuin en erfbeplanting-en.

De Schaarsheide was rond 1850 nog een open heide maar in het begin van de 20e eeuw al rechtlijnig verkaveld en grotendeels bebost. Het gebied is nu echter een weer meer open weide- en landbouwge-

bied, met langs de wegen van de strakke verkaveling overal vol-groeide laanbeplantingen met vooral eiken met nogal wat ondergroei van wilg, vogelkers en berkenopslag. Vooral aan de zuidzijde zijn een aantal solitaire bomen overgebleven. Op meerdere kavelgrenzen zijn gemengde houtsingels of struwelen. Bij de Domme Aanleg en aan de noordzijde bij de Klumper zijn twee grotere restanten bospercelen. De boerderijen in dit gebied hebben meestal enige erfbeplanting. Bij 't Klooster op de rug van het beekdal aan de oostzijde van dit ensemble was van oudsher reeds bos. Ook nu is hier nog sprake van een opgaand gemengd boscomplex waartussen enige boerderijen met kleinere weilanden of maispercelen. Verdroging en stikstofvervuiling bedreigen de waarde van deze bossen.

Funciezonering

Barlo is een kleine gemeenschap waar vooral gewoond wordt. Bij de es bevinden zich een kassencomplex en een boomteeltbedrijf. In dit ensemble is rond de es van Barlo en in 't Klooster sprake van kleinschalige landbouw. Op de es en in de ontginningen van Schaarsheide zijn de percelen wat groter. In het 'buitengebied' zijn wonen en werken nog sterk met elkaar verweven. In de ontginningen is het met name agrarisch. 't Klooster heeft veel bossen en daaraan gekoppeld enige recreatie.

Stuwende krachten

In dit ensemble is landbouw nog de stuwende kracht, al is er in Barlo en bij de Domme Aanleg ook al sprake van andere vormen van bedrijvigheid. In de toekomst zal wonen minder verweven zijn met werk (veel boeren hebben geen opvolgers en verkopen het bedrijf. Andere boeren nemen grond over. Belangrijke motor voor ontwikkelingen is de diversiteit en het grote aantal herkenbare cultuurhistorische en archeologische waarden .





3.5.2 | het landschap van de mensen in ensemble het Goor en Romienendiek

Beeld

De zuidelijke grens van dit ensemble wordt gevormd door de op een brede dekzandrug liggende Romienendiek. Ten noorden daarvan kon zich het voormalige Zwarte Veen vormen. Door het graven van de Veengoot kon dit gebied sterk ontwaterd worden. De zandweg die over de dijk loopt wordt aan weerszijden begeleid door bos, enkele kleine boerderijen en een minicamping. Totaal heeft het een rommelige uitstraling.

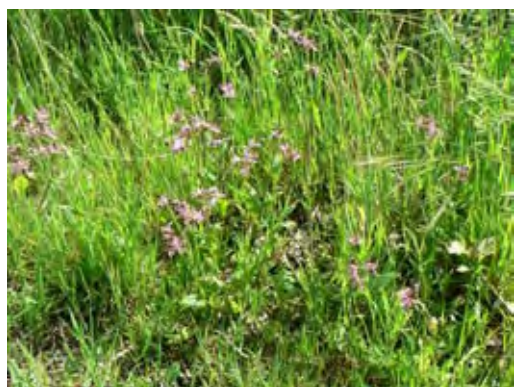
Ten zuiden van de Romienendiek staan her en der verspreid wat meer boerderijtjes en loopt de Vellegendijk diagonaal maar wel in een rechte baan richting Slinge.



Het voormalige veengebied te noorden van de Romienendiek, het Goor geeft twee totaal verschillende beelden.

In het Natuurreservaat tot aan de Goorstegendijk is de oorspronkelijke ontginningsverkaveling nog goed herkenbaar: het zijn vooral kleine, natte percelen met dichtbegroeide houtwallen. Het gebied wordt doorsneden met rechte, soms afgesloten zandpaden en dijken die uitkomen op de geasfalteerde ontsluitingsweg, de Boterdijk aan oostzijde.

Dit deel is een voor de auto slecht toegankelijk gebied, maar heerlijk voor de recreant.



Aan de noordelijke kant van de Goorstegendijk ligt een betrekkelijk open ruilverkavelingslandschap. Hier vinden we enige grote boerderijen en (open) schuren en stallen haaks op de weg. Op relatief grote rechte percelen weilanden lopen koeien, afwateringssloten en bomen langs de weg, veelal zonder onderbegroeiing.

Beplanting

De landschapselementen en beplanting in dit ensemble zijn herkenbaar het resultaat van de historische ontwikkeling van het landgebruik.

Langs de, op een dekzandrug gelegen, Romienendiek zijn de oorspronkelijk aanwezige bossages langs deze oude landweg vanaf 1900 omgezet in meer op houtproductie gerichte gemengde bospercelen waarin veel grove den voorkomt. Langs de noordzijde vormen deze percelen een gesloten bosgordel. Met het verlies aan betekenis van houtproductie worden deze percelen minder strak onderhouden en zijn ze vooral van landschappelijke en recreatieve betekenis. Ten noorden van de Romienendiek lag oorspronkelijk het Zwarte Veen. In het huidige natuurreservaat van Staatsbosbeheer is de oorspronkelijke kleinschalige verkaveling van de ontginning van dit veen in de 19e eeuw nog aanwezig. De kleine grasland percelen zijn omzoomd door elzensingels langs de afwateringsslootjes. Langs de kaden en wegen zijn laanbeplantingen met deels onderbegroeiing van soorten als zomereik, hazelaar, Gelderse roos, populier, vlier, éénstijlige meidoorn. De weilandjes worden nu en dan afgewisseld door percelen met elzenbroekbos. De hoge elzensingels geven het gebied een gesloten karakter zonder doorkijkjes. Hoewel de beplantingen meest wat ouder zijn, is de soortenrijkdom beperkt. Er lijkt geen sprake te zijn van



hakhoutbeheer. In dit zuidelijk deel zijn alleen langs de Romienendiek enige boerderijen die geen bijzondere erfbeplantingen hebben. In het noordelijk deel van het Goor is door de ruilverkaveling van de 80er jaren het landschappelijk beeld ingrijpend gewijzigd. De landschapselementen in dit deel van het Goor zijn typerend voor het ruilverkavelingslandschap en bestaan uit wegbeplantingen met Amerikaanse eik, zomereik en es. De plantafstand in dit noordelijke gedeelte is groter en er is weinig of geen onderbegroeiing, waardoor het landschappelijk beeld meer open blijft. In enkele percelen zijn solitaire zomereiken. Langs sloten en watergangen is weinig opgaande vegetatie. Aan de oostzijde bij de Zilverbekendijk zijn enkele bospercelen in stand gehouden. Aan de westzijde langs de gemeentegrens zijn enige oude elzenhakhout percelen met rabatten die waarschijnlijk ook een overblijfsel van de oorspronkelijke ontginning van het Zwarte Veen zijn.

Funcțiezonering

In dit ensemble is in het noorden sprake van voornamelijk weidebouw met hier en daar een maïsakker. Er zijn voornamelijk veehouderijen met soms open stallen te vinden.

In het westen natte natuurgebieden van het Goor.

Aan de zuidkant van dit ensemble bevindt de historische Romienendiek met aan weerszijden bossen en natuur. Hier vinden we ook verschillende groottes verblijfsrecreatie (camping bij de boer en grootschaliger Goorzicht).

Stuwende krachten

De stuwende krachten in dit ensemble zijn met name de agrarische veeteelt- en landbouwbedrijven. Daarnaast speelt ook recreatie een rol. Aansluitend op de cultuurhistorische waarden in het ensemble van Barlo en 't Klooster zullen ook de cultuurhistorie en de geschiedenis van de natuurgebieden een motor voor recreatieve bedrijvigheid kunnen zijn.





3.5.3 | het landschap van de mensen in ensemble Bredevoort

Beeld

Het stadje Bredevoort is een monumentaal vestingstadje (rest vestinggracht) met een middeleeuws aandoend centrum en geniet sinds 1993 landelijke bekendheid als boekenstad. Bredevoort is kleinschalig met een groene rand, gelegen op een dekzandrug en omgeven door water met moerasresten (veen) en de betrekkelijke weidsheid van een ruilverkavelde broekontginning aan de zuidkant.

Het heeft een beschermd stadsgezicht, maar die is door de groene rand enigszins onzichtbaar geworden.

In het Zwanenbroek bevinden zich slechts een paar boerderijen. De Schaarsbeek (later Keizersbeek) en de Slinge lopen resp. langs de noord- en westrand en midden door het stadje, richting Aalten. De verrommeling, met name langs Misterweg, verdient aandacht.

Beplanting

Oorspronkelijk moet het landschap rond het stadje Bredevoort vooral hebben bestaan uit natte ruigte en griendbossen ('slaghout'). Rond 1900 waren de beekdalen nog vooral als wei- en hooilanden in gebruik en moet het landschap een open karakter hebben gehad met alleen lagere begroeiing. Ten noordoosten van Bredevoort liggen de enige oude meidoornheggen die de gemeenten nog rijk lijkt te zijn. Ze zijn gedegradeerd maar zijn cultuurhistorisch van belang en geven structuur aan het gebied.

Met name aan de noordzijde is het huidige beeld veel meer gesloten, vooral door een hoog opgaande populierensingel langs de Ooievaardijk, de bomenrijen langs de gekanaliseerde Schaarsbeek en de boompartijen rond de Slingeplas. De aanwezige bomen zijn typische beekdalsoorten zoals wilg, populier, es en els.

Het resterende deel van de stadsgracht heeft natuurlijke oevers met wat opgaande begroeiing en aan de stadskant parkbomen. In de stad zelf zijn enige monumentale bomen, bijvoorbeeld een prachtige linde in het centrum. Opvallend is ook de laanbeplanting met oude acacia's langs de oude Winterswijkse straat en de Kleine Gracht.

Het Zwanenbroek aan de zuidzijde heeft alleen langs de wegen opgaande en volgroeide laanbeplanting van essen en hoog opgaande beekbegeleidende beplanting langs de loop van de Stuwbeek. Langs de zuidrand van het broek is een bosstrook die het broek scheidt van het iets hoger gelegen dekzand langs de beekloop naar het zuidwesten. In dit kleine weidegebied bij het oude landgoed Walfort zijn enige gemengde bospercelen en een drietal campings, alle omgeven door opgaande gemengde beplanting.



Funciezonering

In dit ensemble speelt het toerisme een belangrijke rol met Bredevoort als boekenstad in het midden. Interessante 'halte' als onderdeel van LAW- en LAF-routes. In de omgeving wordt water geborgen en vinden we graslanden en natte natuur.

Stuwende krachten

Florerende horeca en antiquariaten zullen het cultuurtoerisme stimuleren.

Het waterschap zal ook in de toekomst water willen bergen en langer rond de stad vast willen houden.

Dat sluit goed aan op de plannen voor het beter bekend en in het landschap herkenbaar maken van Bredevoort als vestingstad met een open schootsveld er omheen.

Ook de natuur kan daar van profiteren.





3.5.4 | het landschap van de mensen in ensemble Aalten

Beeld

Het ensemble Aalten ligt gedeeltelijk op de rand van het plateau en heeft aan de noordzijde achter de smalle groene rand van de rondweg en de watertoren (35,17m) een deel van een grote bolle es met een zichtbaar reliëf. Deze es kenmerkt zich door openheid, maar wordt in noordelijke richting doorsneden door een nieuwe landgoed, twee ontsluitingswegen (Barloseweg eroverheen en Lichtenvoordseweg erlangs. Haaks op deze wegen veelal onverharde (zand) wegen.) met monumentale eiken. Hier staan slechts enkele hoeves, met name langs de Lichtenvoordseweg.

De zuidkant van de oorspronkelijke es is bebouwd. De bebouwing loopt af naar het dal van Slinge en Keizerbeek (hier tevens evz). Deze wateren af in de Oude IJssel. De Slinge loopt, soms zichtbaar, door het dorp, naar het westen.

Het hoogteverschil/reliëf is ook in het dorp behoorlijk voelbaar.

Aalten is een esdorp met spinnenwebwegen naar omliggende buurtschappen, naar heide en beekdal (potstalsysteem). Het is kleinschalig en groen met veel monumentale bomen, en met een ruim opgezette nieuwbouwwijk Kobus op een kleine dekzandrug aan de westkant van het dorp, vanaf de weg (N318) achter een hoge geluidswal, vanaf Akkermateweg nog goed zichtbaar aan de andere kant van het spoor. Hier is echter een houtwal aangelegd en het zicht op Kobus zal verminderen, ondanks de zichtlijnen die in het plan zijn opgenomen.

De Hamelandroute aan oostzijde doorsnijdt historische wegen- en waterpatronen.

Het bedrijventerrein ligt deels in het Aaltense Broek (hier loopt ook de Keizersbeek), en bestaat tot nu toe uit vrij lage bebouwing, naar buiten toe steeds ruimer en groener.

Beplanting

De beplanting aan de rand van de stad Aalten heeft drie verschillende gedaanten. In het noorden ligt een grote es. Er lopen twee wegen die begeleid worden door rijen eiken. Rond de es liggen boerderijen, huizen en wegen met bomenrijen en houtkanten van zomereik, Amerikaanse eik en es. Op de es is ook enige begroeiing met eiken binnen gesloten. Boven de noordelijke ringweg van Aalten ligt een klein loofbos en een bosrijk gedeelte, de begraafplaats.

Ten noordoosten, noordwesten, westen en ten zuiden van Aalten liggen nog kleine stukjes kampenlandschap, die doorlopen in de aangrenzende ensembles. Ze worden door oprukkende bebouwing teruggedrongen. De beplanting bestaat voor het belangrijkste deel uit bomenrijen langs wegen, en houtkanten die in het veld en rond boerderijen te vinden zijn. De houtkanten zijn meestal incompleet, ze volgen de kavelgrenzen slechts gedeeltelijk.

Ten zuidwesten van Aalten liggen de restanten van het Aaltense Broek, in de 19e eeuw een uitgebreid complex van elzensingels en natte weilanden, vergelijkbaar met het Goor. De industriewijk 't Broek is er naar genoemd. De Keizersbeek liep er doorheen en zorgde voor afwatering. Ten noorden ervan liggen nog enkele percelen broekland, maar de typische begroeiing met elzensingels is geheel verdwenen. Elzen zijn er in de houtkanten nog wel te vinden in combinatie met



Amerikaanse eik, hazelaar, vogelkers en Amerikaanse vogelkers.

De overgang naar de industriewijk is abrupt om niet te zeggen lelijk. Aan de oostzijde wordt Aalten begrensd door de Hamelandroute. Verspreid zijn er langs de spoorlijn en de Boven Slinge nog houtkanten, bomenrijen en loofbosjes te vinden.

Funcțiezonering

In Aalten ligt een historische dorpskern met daaromheen een reeks oudere uitbreidingen.

Aan de westkant een grote nieuwe woonwijk overgaand in es met landbouw.

Aan de noordrand veel bedrijvigheid (met opvallend veel autobedrijven) overgaand in es met landbouw.

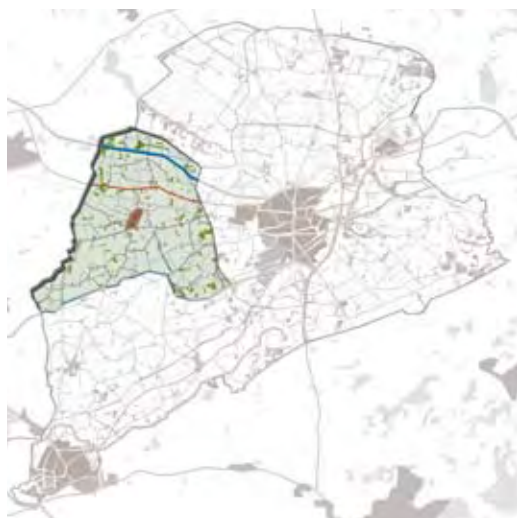
Aan de oostrand bos en campings.

Aan de zuidrand diverse bedrijvigheid overgaand in landbouw.

Stuwende krachten

Stuwende krachten van dit ensemble zijn lokale en industriële bedrijvigheid, toerisme en landbouw. Daarnaast zullen de dorpingen van het landschap willen genieten. De roep om ommetjes is groot.





3.5.5 | het landschap van de mensen in ensemble Lintelo

Beeld

Het landschap van het ensemble Lintelo is een kleinschalig licht glooiend cultuurlandschap met veelal verspreid staande hoeves. Sommige daarvan liggen aan kleine bolle akkers op dekzandruggetjes en –kopjes. Deze eenmansessen worden afgewisseld met lager liggende, qua grootte variërende, weilanden in mozaïekverkaveling met sloten, in de beekdalen haaks op de Keizersbeek en de Slinge. Hiertussen loopt een ogenschijnlijke wirwar van kronkelige wegen, loofbosjes en houtwallepjes, en is relatief weinig bebouwing. Behalve bij een kruising van wegen, daar is vaak wat meer bebouwing. De buurtschap Lintelo heeft een molen.

Aan de westkant van dit ensemble is de rechte verkaveling van een veldontginning te herkennen, met kleinschalig geclusterde bebouwing aan rechte wegen.



Beplanting

De hoofdstructuur van de beplanting in het ensemble Lintelo is prachtig zichtbaar op Google Earth: bomenrijen en bosjes in het centrum van het ensemble rond Lintelo en een landschap zonder veel houtige begroeiing er om heen. Deze verdeling komt grofweg overeen met het kampenlandschap uit vroeger tijden en de ontginningen van veen- en heidegebieden in de tweede helft van de 19e eeuw. De bomenrijen van eiken, essen en hier en daar linden en berken vinden we vooral langs de wegen en watergangen. Ook rond boerderijen en enkele kavelgrenzen zijn bomen te vinden. Bosjes en houtkanten van loofhout en in mindere mate gemengd bos of naaldbos variërend van 0,5-1,5 ha komen verspreid over het gehele landschap voor.

Oud bos of oude boomrijen komen in het gebied niet of nauwelijks voor. De enige oude elementen zijn solitaire of groepjes eiken die vooral rond boerenerven en verspreid in het land voorkomen. Bij boerderijen worden ook hier en daar nog oude, veelal in staat van verval verkerende, hoogstamboomgaarden aangetroffen.

Hoewel de verkaveling veelal nog klein is en in het oude kampenlandschap de eeuwenoude kavelgrenzen nog herkenbaar zijn, is van begroeiing door struiken en bomen op kavelgrenzen vrijwel geen sprake. Het landschap geeft daarmee een “uitgeklede” indruk.

Wat in het gehele gebied opvalt is:

- . vrijwel afwezig zijn van struiklaag
- . gering aantal houtige soorten
- . geen oude opstanden en tekenen van cultuurhistorisch beheer (hak-houtstoven, oude knotbomen, gevlochten heggen of boswallen).
- . Landbouwintensivering leidt tot steeds meer aaneengesloten kavels, zonder begrenzing van rasters of struiken/bomen. Steeds meer koeien op stal leidt tot golfbanen landschap.
- . steilranden meestal zonder houtige soorten (onbeschermd)
- . op luchtfoto is goed te zien dat de netwerken van houtige elementen betrekkelijk weinig verbindingen hebben (incomplete netwerken)

Funciezonering

In dit ensemble is zichtbare functiezonering te bespeuren: in het oosten en noorden is er sprake van landbouw gecombineerd met beoogde evz. Dan volgt een zone met LOG en woonfuncties. Hierop volgt een de kern van de buurtschap met een zwerm van hoeven en kleinschalige menging van wonen, landbouw en andere bedrijvigheid (o.a. recreatie).

Stuwende krachten

Drijvende krachten in dit ensemble zijn de verschillende landbouwbedrijven ieder met hun eigen toekomst. Voor sommigen is schaalvergroting de toekomst, voor anderen een of andere vorm van verbreding. Her en der zie je nu al initiatieven als een theetuin of een minicamping. Daarmee loopt de verburgerlijking van het landschap synchroon.

LINTELS VOLKSLIED...

Wi'j wont hier op et platteland,
wi'j haalt niet elken dag de krant.
De bûrgers en de boeren,
doe't et hier met mekaar,
zônder mô't of misbaar,
ook loat wi'j ons niet voeren,
want wi'j helpt ons mekaar uut d'n brand.

Van Hent tut an de Bombêêksbrug,
deur 't Brook noar 't Monument terug.

Langs Halt en Broakenstegge,

Sondernweg en Schooldiek,

En 't Gebouw umgeliek...

Dat is um zo te zeggen

De plek woar a'j Lintel an kent.

Toch he'w op 't Lintels platteland,

alles op loop- of fietsafstand.

't Is ons nê't êvenvûlle:

Zingen of Gymnastiek,

Sjoelen, Schieten, Muziek...

Een Clausbos en een Mûlle...

Zêlfs een "Dri'j-timp" he'w in ons bestand!

Een Slinge en een Keizersbêêk,

en Disco- avond elke wêêk.

School en Oranje-vreening...

Zeg now zêlf; wat ontbrûk

nog an 't Lintels geluk?

Hooguit een Bank van lening,

een A.H. en op zondag een præêk ..!

Moar Lintelo en eur "Belang",

die jaagt ze voort nog niet op stang.

Nog met gin zeuven peerde...

Buutenaf, in de Kern,

Puberaal, Post-modern,

Elk hef zien eigen weerde

en dan spûlt der gin standen of rang..!





3.5.6 | het landschap van de mensen op de Haart

Beeld

Een vriendelijk, veelal glooiend, landschap door dekzandruggen op het plateau (esjes) en droogdalen en natte natuurgebiedjes. Hier ook open ruimtes afgewisseld met (naar het oosten toe wat groter wordende) boscomplexen. De grote en kleinere hoeves met erfbeplanting en houtwallen liggen verspreid aan of op de esjes.

Het beeld van de veldontginningen van het voormalige Witte Veen aan de zuid- en zuidwestkant (langs de Duitse grens) wordt bepaald door de vooral rechte verkaveling, met boerderijen haaks op de door eiken begeleide wegen. Er zijn amper wegen die de grens overgaan.

Beplanting

Het ensemble de Haart is het bosrijkste ensemble van de gemeente Aalten door de aanwezigheid van oude landgoederen. Overigens blijven de oppervlakten van de bossen beperkt tot maximaal enkele hectaren. De meeste bossen zijn gemengd loof/naaldbos. Op landgoed 't Winkel langs de Spiekerdijk ligt een beukenbos. Op landgoed 't Loohuus komt gemengd bos voor maar eveneens elzenbos. De bossen bevinden zich in de noord-oostelijke rand van het ensemble dat overal doorsneden wordt door wegen met beplanting van eiken (Amerikaanse eiken en zomereiken), essen en berken. Zoals elders in de gemeenten zijn verspreid kleine loof- en naaldhoutopstanden en houtkanten van voornamelijk zomereik, Amerikaanse eik, els en es. Verspreid in het land staan solitaire eiken en komen incomplete houtkanten op kavelgrenzen voor. Het ensemble is grotendeels soortenarm, maar opvallend is dat op sommige delen van het oude cultuurlandschap zoals langs de Spiekerdijk (landgoed 't Winkel) de soortenrijkdom aan houtige planten toeneemt. Hier vinden we bijvoorbeeld lijsterbes, vuilboom, berk, kamperfoelie, brem, els, zomereik en Amerikaanse eik. Opmerkelijk is de aanwezigheid hier van een enkele boerderij die de 'sfeer van toen' ademt. Een ouderwetse boerderij met kleine, gevarieerde graslandjes, oude bomen en een rommelig erf. Economisch waarschijnlijk niet levensvatbaar, maar pareltjes voor hen die hier wandelen en fietsen.

Boerderijen en de bijbehorende stallen en schuren liggen in veel gevallen verscholen tussen eikenbomen. Opvallend is dat de manege aan de Legtersdijk met de vele paardenweiden er om heen, nauwelijks beplanting kent. Het gebied kent een groot aantal steilranden waarop meestal geen bomen of struiken staan.

Funcțiezonering

In dit ensemble is agrarische bedrijvigheid beeldbepalend. Langs de noord- en westrand op de hellingen van de droogdalen gecombineerd met wonen en recreatie. In het oosten en zuiden zijn naar verhouding veel bos- en natuurterreinen te vinden tussen de agrarische bedrijven door.

Stuwende krachten

Drijvende krachten van dit ensemble zijn schaalvergroterende landbouw en natuurbeheer. Daarnaast zijn er de nodige initiatieven voor verbreding.







3.5.7 | het landschap van de mensen in ensemble IJzerlo en de Aaltense Heurne

Beeld

Een zichtbare lange dekzandrug in zw-no richting die aan weerszijden afloopt met een hoogteverschil van \pm 2-3m. Midden over de rug loopt de N819 van Aalten naar Dinxperlo met monumentale eiken. Behalve de buurtschap IJzerlo met wat 'verdwaalde' bedrijven aan de noordoostkant op de rug is er vrijwel geen bebouwing vlak langs de weg. Verspreid staande hoeves, veelal geaccentueerd door wat erfbeplanting, zijn meer in de lagere delen aan de rand van de rug te vinden, of op een kruising van wegen. Er is opvallend veel versterking met grote schuren, een manege, intensieve veehouderijen, industrie Hoopman op de IJzerlose es. Ook het landschap van de veerbeek (bovenstrooms prachtig) wordt aangetast door de vele schuren. De wegen gaan vrijwel nergens de grens over, maar eindigen bij een boerderij (soms zandweg) of keren terug (Zo ook over de grens vanuit Duitsland). De droge evz wordt door de drukke en gevaarlijke Wikkerinkweg doorsneden.

Beplanting

Het meest markante landschapselement van dit ensemble is de laanbeplanting met fraai volgroeide eiken langs beide zijden van de Dinxperlose Straatweg van de Tuunte tot aan Meekink. De esgronden aan beide zijden van deze weg hebben vrijwel geen beplantingen, maar langs de zuidelijke en noordelijke randen zijn houtsingels op kavelgrenzen en laanbeplantingen met berk en els langs de dwarswegen. De meeste boerderijen hebben enige erfbeplanting. Van het oorspronkelijk grotere boscomplex bij Tuunte in het zuidwesten resteren nog enige gemengde loofbospercelen.

Functiezonering

In dit ensemble is er sprake van grootschalige landbouw op de rug met bij de kern IJzerlo wat meer industriële bedrijvigheid. Om de rug heen vinden we een rand met kleinschalige menging van wonen, landbouw en andere bedrijvigheid (o.a. recreatie)

Stuwende krachten

Stuwende krachten in dit ensemble zijn van oorsprong vooral de landbouwbedrijven en de mogelijkheid tot wonen. nu en in de toekomst spelen extensieve recreatie, ommetjes vanuit de kern en in de rand en natuur langs Snijdersveerbeek een steeds belangrijkere rol.







3.5.8 | het landschap van de mensen in ensemble de Dinxperlose Heurne

Beeld

Het landschap van het ensemble de Dinxperlose Heurne is een kleinschalig licht glooiend cultuurlandschap met verspreide hoeven aan de rand van kleine bolle akkers op dekzandkopjes en steilrandjes. De lager liggende weilanden in de beekdalen met (veelal) gekanaliseerde beekjes, kronkelige wegen, loofbosjes en eiken houtwallepjes.

Beplanting

Bomen zijn het meest in het oog springende landschapselement in dit gebied. De meeste wegen gaan vergezeld van bomenrijen. Veelal zomereik, maar ook zwarte els en berk en hier en daar linde. De oprijlanen naar boerderijen worden in veel gevallen gevormd door een eikenlaan. Al deze bomenrijen worden goed onderhouden; er is veel betrekkelijk jonge aanplant (inboet) zichtbaar. Verspreid over het gebied komen loofhout en gemengde naald/loofhoutbosjes voor. Ze liggen op plaatsen waar kleinschalige heide- en veenontginningen hebben plaatsgevonden. Qua oppervlakte vormen ze maar een fractie van het bosoppervlak dat hier een eeuw geleden voorkwam.

Ook langs perceelgrenzen in het hoevenlandschap worden hier en daar bomenrijen aangetroffen, veelal van zomereik of els. Gezien de kleinschaligheid van het hoevenlandschap is het aantal bomen langs perceelgrenzen gering. Hier en daar staan groepjes of solitaire eiken in het veld. Getuigen van verloren geraakte houtwallen en bomenrijen? Veel is, in vergelijking met de afgelopen eeuw, verloren gegaan. Struiken komen in het gebied weinig voor. Niet als onderbegroeiing van de eiken, elzen en berken, en nog minder als heg of struweel. Dit is opvallend aangezien zij als veekering een belangrijke rol gespeeld moeten hebben. De meest voorkomende struiken zijn lijsterbes, boswilg, hazelaar, vlier en jonge opslag van zwarte els, berk, zomereik. Hier en daar Amerikaanse vogelkers.

De essen zijn op een enkele boomkwekerij of bomen op een steilrand na, open gebleven. Opmerkelijk genoeg zijn vrijwel alle nog bestaande steilranden zonder houtige begroeiing.

Ook op veel boerenerven domineert het beeld van groepen eiken. Daarnaast vinden we bij veel boerderijen nog restanten van hoogstamboomgaarden. Het is een van de weinige landschapselementen die zichtbaar aan verwaarlozing lijden. Als jonge erfbeplanting is langs menig boerenerv een brede strook inheemse struiken te vinden. Ongetwijfeld een gemeentelijke regeling voor het stimuleren van erfbeplanting. Voorkomende soorten in deze veelal dichte, niet gesnoei-de opstanden zijn hazelaar, Gelderse roos, vlier, Spaanse aak. Op veel erven in het buitengebied floreren ook de coniferen weelderig.

Vergelijkbaar met het landschap van de mensen in ensemble Lintelo is :

- . vrijwel afwezig zijn van struiklaag
- . gering aantal houtige soorten
- . geen oude opstanden en tekenen van cultuurhistorisch beheer (hakhoutstoven, oude knotbomen, gevlochten heggen of boswallen). Ook jonge elzensingels lijken niet afgezet te worden.
- . Landbouwintensivering leidt tot steeds meer aaneengesloten kavels,



zonder begrenzing van rasters of struiken/bomen. Steeds meer koeien op stal leidt tot golfbanen landschap.

- . steilranden meestal zonder houtige soorten (onbeschermd)
- . op luchtfoto is goed te zien dat de netwerken van houtige elementen betrekkelijk weinig verbindingen hebben (incomplete netwerken)
- . het lijkt erop alsof dit cultuurhistorisch rijke landschap opnieuw is opgezet en daarbij een groot deel van de landschapselementen achterwege gelaten is.

Funcțiezonering

In dit ensemble kun je bij uitstek spreken van kleinschalige menging van wonen, landbouw en andere bedrijvigheid (o.a. recreatie)

Stuwende krachten

Stuwende krachten zijn in dit ensemble de mogelijkheid tot wonen en het bedrijven van extensieve, kleinschalige recreatie en andere bedrijvigheid.

In de toekomst zullen verbredende landbouwbedrijven én schaalvergroting van enkele agrarische bedrijven beiden een belangrijke rol gaan spelen.





3.5.9 | het landschap van de mensen in ensemble Dinxperlo

Beeld

Dinxperlo is een echt grensdorp, een voormalig lintdorp aan een handelsroute.

Met name de twee verschillende randen vallen hier op. Zo vinden de noord- en oostrand aansluiting met het Heurnese kampenlandschap (kleinschalig met esjes) en de rug van IJzerlo. Het westen en zuiden sluiten aan het open terras/rivierenlandschap van de Oude IJsselstreek en Duitsland.

Een slingerende Snijdersveerbeek stroomt vanuit het oosten langs de grens via de noordrand van het dorp uit in de Aa-strang.

De oude grensweg door het dorp heeft intussen een omleidende route in Duitsland gekregen. De ruimte tussen de rand van het dorp en deze weg is tot nu toe vrij open en daar komt het rivierenlandschap al tot uiting.

Ooit was hier het eindstation van een treintje.

Beplanting

In het noorden sluiten de beplantingstypen aan bij dat van de Heurnes en IJzerlo (oost). Aan de zuidkant komen typische beplanting van het rivierenlandschap voor (populierenlanen, wilgen, essen).

Verder is dit landschap kaal en open. Naar het zuiden liggen enkele oude hoeven op terpen (hoven) met hun typerende beplanting.

Funcțiezonering

Het ensemble bestaat grotendeels uit de bebouwde kom met aan de noordrand landbouw, deels verbredend, deels schaalvergroterend.

Aan de zuidelijke dorpsrand is niet-agrarische bedrijvigheid langs de grensweg te vinden. Ten zuiden daarvan weidebouw.

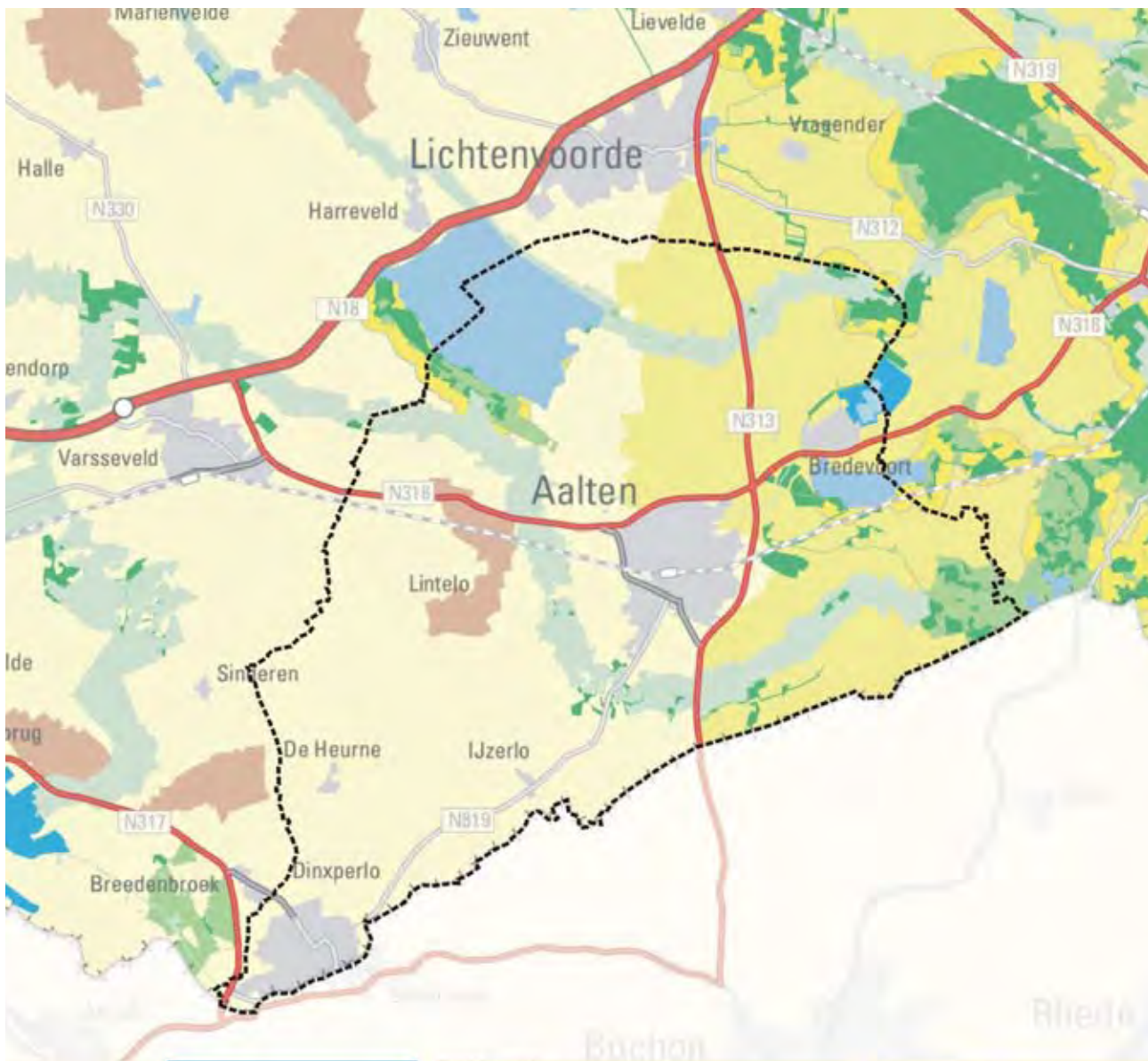
De Aa-strang is een belangrijke schakel in het watersysteem van het gebied ten zuiden van Dinxperlo, maar ook voor IJzerlo en de Heurne.

Stuwende krachten

De niet-agrarische bedrijvigheid in en om de kern zullen een belangrijke motor zijn voor de ontwikkeling van Dinxperlo. Tegelijkertijd hebben mensen die bij die bedrijven werken en mensen die in het dorp wonen ook recreatieve wensen. Het agrarisch cultuurlandschap kan aan die wensen beantwoorden als het landschap via groen-blauwe diensten door agrariërs en andere grondeigenaren wordt ontsloten. Langs Snijdersveerbeek zal ecologische versterking, met landschapszone, gestimuleerd worden.







4. Overheid en landschap

Het Landschapsontwikkelingsplan (LOP) is gebonden aan verschillende beleidskaders. In de eerste plaats is dat het *Streekplan Gelderland*, dat in 2005 in werking is getreden. Dit plan vereist ontwikkelingsgericht werken. Volgens het Streekplan krijgen gemeenten meer zeggenschap op het eigen grondgebied. Zo hoeven gemeenten voor bijvoorbeeld bouwprojecten niet altijd toestemming van de provincie te vragen. In het Streekplan zijn allerlei plannen van de rijksoverheid verwerkt.

Een tweede belangrijk kader vormt het *Reconstructieplan Achterhoek-Liemers*. Hierin is het beleid voor het landelijk gebied vastgelegd. Het Reconstructieplan geeft hoofdzakelijk kaders, waarbinnen concrete maatregelen en projecten kunnen worden voorgesteld. Het LOP begint waar het Reconstructieplan ophoudt. Veel van de projecten die voortkomen uit het LOP kunnen worden ingebracht in het Reconstructieproces.

4.1 | Streekplan Gelderland 2005

Het Streekplan Gelderland 2005 is ontwikkeld volgens twee relatief nieuwe filosofieën in de ruimtelijke ordening:

- . ontwikkelingsplanologie: niet tegenhouden op basis van regels, maar ontwikkelen en stimuleren op basis van gestelde doelen; en
- . regionale differentiatie en zeggenschap met als motto: 'decentraal wat kan, centraal wat moet', voor het Streekplan vertaald in 'lokaal wat kan, provinciaal wat moet'.

Dit betekent onder meer dat gemeenten meer zeggenschap krijgen bij het ontwikkelen van projecten in verwevingsgebied en in de stedelijke gebieden. Het groen-blauwe raamwerk is echter een 'structuur van provinciaal belang' en daarom uitgesloten van de vrijstellingen voor het ontwikkelen van projecten.

4.1.1. | Generiek beleid

Wonen en werken

De ruimte voor gemeenten voor woningbouw en functieverandering in het buitengebied (buiten het groen-blauwe raamwerk) is toegenomen. Daarbij zijn echter nog wel allerlei beleidsregels geldig. Zo staan in het Streekplan regels voor functieverandering van vrijkomende agrarische bebouwing. Ook is er een bundelingsstrategie voor bebouwing: steden en regionale centra (zoals Doetinchem) dienen hun procentuele aandeel in de bevolking van de Achterhoek te houden.

Het Streekplan formuleert specifiek beleid voor bebouwing in het buitengebied die haar functie verliest.

Daarbij geldt een aantal doelstellingen:

- . agrarische bedrijven mogelijkheden bieden voor aanvullende economische activiteiten;
- . leefbaarheid van het platteland bevorderen en tegemoet komen aan de vraag naar landelijk wonen;
- . ruimte bieden aan niet-agrarische bedrijven die gebruikmaken van de kwaliteiten van het buitengebied;

'De hoofddoelstelling van het Gelders ruimtelijk beleid voor de periode 2005–2015 is om de ruimtebehoefte zorgvuldig in regionaal verband te accommoderen en te bevorderen dat publieke (rijk, provincie, gemeenten, waterschappen) en private partijen de benodigde ruimte vinden, op een wijze die meervoudig ruimtegebruik stimuleert, duurzaam is en de regionale verscheidenheid versterkt, gebruikmakend van de aanwezige identiteiten en ruimtelijke kenmerken.'



Detail uit Streekplan beschermingskaart

- . verbetering van de ruimtelijke kwaliteit door vrijgekomen gebouwen te hergebruiken en door de resterende vrijgekomen gebouwen te slopen.

Verder spoort het Streekplan de gemeenten aan om voor *verevening* te zorgen: nieuwe functies moeten bijdragen aan de verbetering van de omgevingskwaliteit en van publieke functies van het buitengebied, afhankelijk van de locatie waar functieverandering plaatsvindt. Dat kan gaan om herstel of verbetering van cultuurhistorische waarden, van het landschap, van recreatieve mogelijkheden of van de leefbaarheid. Met andere woorden: functieverandering moet niet alleen goed zijn voor de (nieuwe) eigenaar of gebruiker, maar ook voor de omgeving en de mensen die daar wonen.

De nieuwe Grondexploitatiewet die vermoedelijk in 2007 of 2008 in werking treedt, moet *verevening* een juridisch fundament geven.

Bij functieverandering van een agrarische functie naar wonen dient in principe het bebouwde oppervlak gehalveerd te worden. Dat geldt ook in het groen-blauwe raamwerk. Voor functieverandering naar bedrijvigheid zijn aanvullende eisen opgesteld, vooral voor het groen-blauwe raamwerk. Het gaat altijd om kleinschalige bedrijvigheid (kleiner dan 500 vierkante meter), die geen grote verkeersstromen mag veroorzaken.

Waterbeheer

Het bestaande bergingsgebied van de Boven Slinge bij de Slingeplas ten oosten van Bredevoort is aangewezen als "begrensd bergingsgebied".

In de gemeente Aalten werden twee zoekgebieden aangegeven voor waterberging. Het gaat om:

- . stroomgebied Veengoot: Zwarte Veen
 - . stroomgebied Boven Slinge: Zwanenbroek, ten zuiden Bredevoort.
- Nieuwe functies die zich niet verdragen met het tijdelijk bergen van water waren in deze zoekgebieden uitgesloten.

Deze zoekgebieden waterberging zijn evenwel vervallen. Het waterschap wil nu met de gemeenten en grondeigenaren op vrijwillige basis op zoek naar geschiktwaterbergingslocaties die een breder doel kunnen dienen. Bijvoorbeeld water en natuur of water en landbouw. De zelfde locaties kunnen daarbij in beeld blijven, maar de wijze waarop e.e.a wordt gerealiseerd is anders.

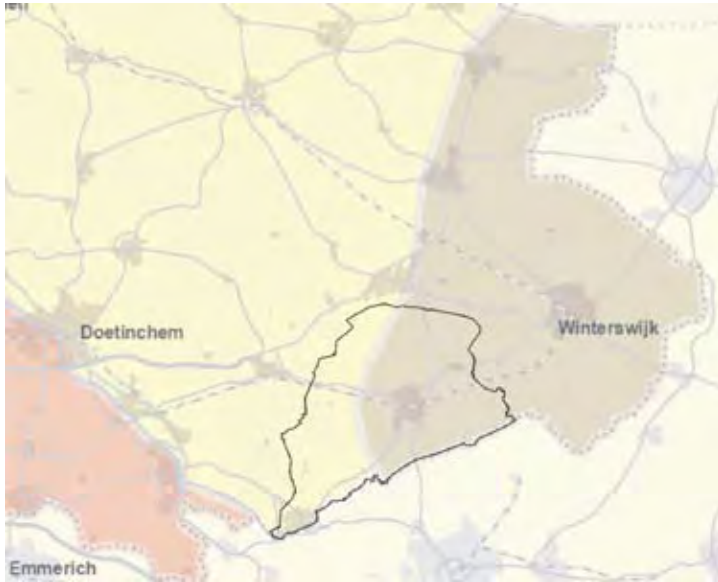
Daarnaast zijn in de gemeente Aalten drie grondwaterbeschermingsgebieden aangegeven in het Streekplan ivm waterwinning. Het zijn (blauw op het kaartje):

- . de omgeving van Corle (klein deel van het Klooster valt in dit gebied)
- . 't Lohuis en omgeving ten oosten van Aalten
- . waterwingebied Dinxperlo met het pompstation aan de Hoge Heurnseweg

Er is eigenlijk maar één natuurgebied van enige omvang in de gemeente: het Aaltense Goor. Het is aangemerkt als "te beschermen natte natuur" (donkergroen) en heeft een "beschermingszone natte natuur" (lichtgroen). Daarnaast zijn er nog enkele verspreide kleine natte natuurgebiedjes, bijvoorbeeld in de buurtschap de Haart.



Nieuwe invulling van vrijgekomen agrarische bebouwing



Detail uit Streekplan, themakaart 13 Cultuurhistorische identiteiten

Cultuurhistorie

De aardkundig bijzondere gebieden krijgen een extra afweging bij ruimtelijke ontwikkelingen (zie kaartje). Cultuurhistorische kwaliteiten komen vooral aan bod in de ecologische hoofdstructuur en de Waardevolle Landschappen. Ook worden ‘cultuurhistorische identiteiten’ aangewezen, op basis van landschap en cultuurhistorie.

Voor de gemeente Aalten benoemt het Streekplan de volgende gebieden en kwaliteiten:

Achterhoek rond het natte midden		Winterswijks Plateau	
afwisselend boerenland	natte midden	omstreden ligging	kleinschalig boerenland
het rijk gevarieerde kampenlandschap	het vlakke natte middengebied van de Achterhoek als barrière	wisselende machten en de strijd daartussen bepaalden het land	zeer kleinschalig karakter door geomorfologie en daarop inspelende mens

Archeologische waarden staan centraal in het Verdrag van Malta. Dat vereist een aanpassing van de Monumentenwet en ook gemeenten moeten hun bestemmingsplannen met het verdrag in overeenstemming brengen.

Ook voor de historische geografie geeft het Streekplan geen harde kaders, maar verwijst het naar de Monumentenwet en het vastleggen van waarden in bestemmingsplannen.

Alleen voor zogenaamde “molenbiotopen” bestaat de Gelderse Molenverordening, die windvang en herkenbaarheid van molens in hun

‘De provincie bevordert een hoge ontwerp kwaliteit die belangrijke historische gegevens integreert in de planvorming, en die bijdraagt aan het scheppen van nieuwe kwaliteiten die tot onze cultuurhistorische waarden kunnen gaan behoren.’



Detail uit Streekplan, themakaart 14 Archeologie



Detail uit Streekplan, themakaart 15 Historische geografie

omgeving regelt. “De provincie bevordert een hoge ontwerp kwaliteit die belangrijke historische gegevens integreert in de planvorming, en die bijdraagt aan het scheppen van nieuwe kwaliteiten die tot onze cultuurhistorische waarden kunnen gaan behoren.”

Op de themakaart Archeologie is één “archeologisch monument” aangegeven: een klein terrein ten noorden van Aalten. Verder geeft het kaartje hiernaast de archeologische verwachtingswaarde: donker roodbruin: hoog, licht roodbruin: middel.

Aalten en Bredevoort zijn voorts aangemerkt als “beschermd stads- en dorpsgezicht”. Zowel in de kernen als in het landelijk gebied zijn tientallen gebouwen aangemerkt als monument. Historische buitenplaatsen komen niet voor binnen de gemeente.

Qua historische geografie zijn binnen de gemeente Aalten vooral de volgende gebieden van belang:

- . het Aaltense Goor
- . de Aaltense en IJzerlose essen
- . de omgeving van Heurne (ten zuiden van Aalten)
- . het dal van de Schaarsbeek
- . het Bunninkgoor en het Zwanenbroek

Ook andere delen van de gemeente hebben een waardevolle historische geografie. De Boven Slinge en tal van oude wegen (Romienendiek!) hebben historisch-geografische waarde als lijnelementen.

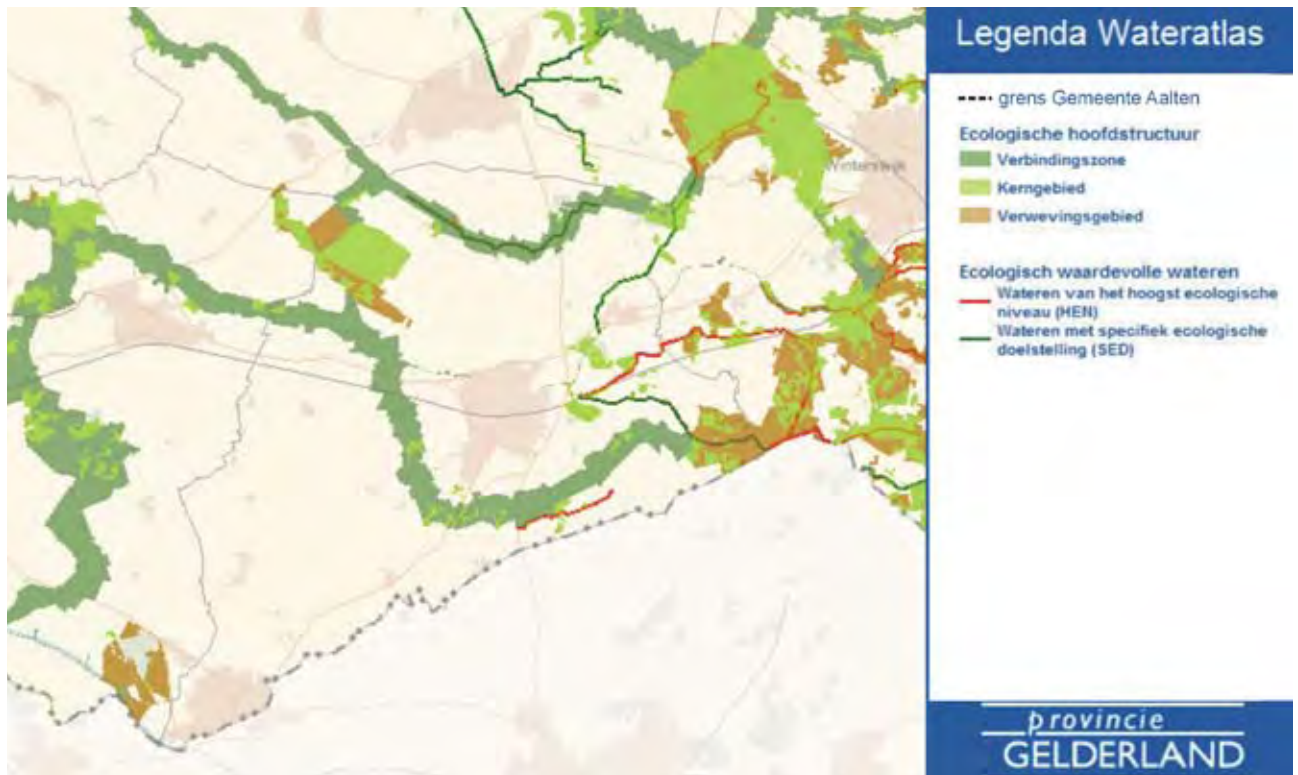
Natuur

Basis van het ruimtelijke natuurbeleid is de ecologische hoofdstructuur (EHS). Dit is een samenhangend netwerk van natuurgebieden (kerngebieden) en natuurrijke cultuurlandschappen. In 2018 moet de ecologische hoofdstructuur gereed zijn. Voor Aalten is de Reconstructie daartoe een belangrijk instrument.

Binnen de ecologische hoofdstructuur geldt de ‘nee, tenzij’-benadering. Bestemmingswijziging is niet mogelijk als daarmee de kenmerken of waarden van het gebied wezenlijk worden aangetast, tenzij er geen reële alternatieven zijn en er een groot openbaar belang in het geding is. In geval van een ‘tenzij’ dienen ‘compensatie’ en ‘mitigatie’ plaats te vinden.

Naast EHS-natuur (bestaand uit grotere natuurgebieden) zijn er de categorie gebieden van EHS-verweving, waarbij natuur voorkomt in mozaïek met andere functies, meestal landbouw. Het gaat daarbij om landgoederen onder de Natuurschoonwet, maar ook om agrarische cultuurlandschappen met hoge natuurwaarden. In dergelijke gevallen is ruimte voor agrarisch gebruik met eventuele uitbreiding, voor extensieve recreatieve ontwikkelingen en voor nieuwe landgoederen.

Als derde categorie bestaat de EHS uit verbindingzones waar de ecologische verbindingfunctie wordt versterkt. Deze zones bestaan uit landbouwgronden en verspreid gelegen kleine natuur- en bosclementen, waarbij veelal beken en andere watergangen de as van de ecologische verbindingzone vormen. De meeste ecologische verbindingzones zijn van regionaal belang. In de Nota Ruimte is echter ook een aantal verbindingen van nationaal belang aangemerkt, waaronder de verbinding van de Veluwe naar Duitsland door de Achterhoek. In de Midden-Achterhoek ligt de zoekzone voor deze robuuste verbinding.



Ecologische hoofdstructuur en ecologisch waardevolle wateren

ding aan weerszijden van de Baakse beek. Het planologisch beleid is gericht op het voorkomen van verstedelijking in deze zone. De provincie zal hiermee rekening houden bij het accorderen van zoekzones voor stedelijke functies in dit gebied.

Voor water van het Hoogste Ecologisch Niveau komen er bufferzones van vijftien meter breed aan beide zijden van de watergang voor bestrijdingsmiddelen en meststoffen. Deze gelden alleen voor nieuwe teelten.

Landbouw

Voor een duurzame bedrijfsvoering kan het nodig zijn om de verkaveling aan te passen, bijvoorbeeld door kavelruil. Indien daarvoor ingrepen nodig zijn zoals het verplaatsen van houtsingels of sloten, dan is het gewenst dat dat bijdraagt aan de samenhang in het landschap, zoals een logischer ecologische dooradering of een kortsluiting in een wandelnetwerk. Deze aanpak is in lijn van de ontwikkelingsgerichte landschapsstrategie.

Inkomsten uit andere bron dan voedselproductie kan voor een deel van de grondgebonden landbouwbedrijven de economische levensvatbaarheid verbeteren. Bijkomend maatschappelijk voordeel is dat de, met de melkveehouderij en andere grondgebonden takken samenhangende, landschappen kunnen worden onderhouden. De provincie wil daarom ook niet-agrarische activiteiten ruimte bieden. Intensieve vormen van landbouw, zoals intensieve veehouderij en glastuinbouw, worden geclusterd. Nieuwvestiging buiten de daartoe aangewezen gebieden is niet mogelijk. In de gemeente Aalten is alleen een klein gebied aangewezen voor nieuwvestiging van intensieve veehouderij bij Lintelo. Zie ook het Reconstructieplan.



Landbouw is nog steeds een belangrijke bron van economisch verkeer en werkgelegenheid



Detail uit Streekplan, themakaart 22 Landschap



Detail uit Streekplan, themakaart 24 Open gebieden



Detail uit Streekplan beschermingskaart

'Toeristische en recreatieve activiteiten zijn in het algemeen sterk gebonden aan landschappelijke kwaliteiten en specifieke gebiedskenmerken, zoals water of bosgebieden. Initiatieven voor toeristisch-recreatieve voorzieningen dienen daarom te worden beoordeeld op de mate van aansluiting bij de regionale gebiedskenmerken en hun bijdrage aan de kwaliteitsverbetering van het regionaal toeristisch-recreatieve product. Differentiatie naar aard en intensiteit wordt op die manier gebiedsgericht.'

Landschap

Het landschap staat onder druk door ruimtelijke ingrepen die de karakteristieke verschillen ondermijnen. De behoefte aan kenmerkende landschappelijke verschillen tussen en binnen regio's neemt tegelijkertijd eerder toe dan af. Steeds meer blijkt de omgevingskwaliteit van betekenis voor het woon- en werkklimaat en voor recreatie en toerisme. De provincie stelt dan ook als doelen van het ruimtelijk beleid voor de Gelderse landschappen:

- . het in stand houden van de variatie aan Gelderse landschappen;
- . het behouden van de openheid van karakteristieke open landschapseenheden (waardevolle open gebieden);
- . het versterken van de samenhang in karakteristieke landschappen (waardevolle landschappen);
- . het verbeteren van de kwaliteit en toegankelijkheid van het landschap.

Ruimtelijke ontwikkeling moet niet alleen worden afgestemd op aanwezige landschapskenmerken, maar ook bijdragen aan verbetering van de landschappelijke samenhang.

Het streekplan benoemt een aantal belangrijke landschappen (groen op het kaartje). Daarnaast wijst de Nota Ruimte een aantal Nationale Landschappen aan (bruine contour). Binnen deze gebieden moeten nieuwe ruimtelijke ontwikkelingen voldoen aan het 'ja, mits'-criterium: ze moeten liggen binnen 'zoekzones voor stedelijke functies' of 'zoekzones voor landschappelijke versterking' en zijn gebonden aan strikte criteria. In die laatste zones zijn dat vooral de karakteristieke kenmerken die bij die streek horen. Regio's of samenwerkende gemeenten kunnen deze zones aanwijzen. De provincie stelt ze vervolgens vast als streekplanuitwerking.

Voor één categorie landschapseenheden verwacht de provincie van de gemeenten bijzondere verantwoordelijkheid. Dat is de selectie van (regionaal) karakteristieke essens, kommen, broek- en veenweidegebieden (zie themakaart 24 Open gebieden hiernaast). Binnen de gemeente Aalten gaat het daarbij om de escomplexen van Barlo-Dale-Aalten en het langgerekte escomplex tussen Dinxperlo en Aalten met IJzerlo en Heurne (oranjebruin). Als waardevol open broekgebieden (groen) zijn aangemerkt:

- . het Aaltense Goor
- . het dal van de Schaarsbeek en het Groote Goor bij Bredevoort
- . het Zwanenbroek.

Recreatie en toerisme

Extensieve verblijfsrecreatie wordt gestimuleerd zolang dat te verenigen is met natuur- en landschapsdoelstellingen. Dit geldt met name binnen het groen-blauwe raamwerk en de Waardevolle Landschappen. Vanwege de kwetsbaarheid van de EHS-natuur is het 'nee, tenzij'-regime ook van toepassing op extensieve vormen van verblijfsrecreatie, tenzij het gaat om functieverandering van vrijkomende (agrarische) bebouwing.

Voor langeafstandswandelpaden (rode stippellijnen) en langeafstandsfietsroutes (oranje lijnen) die deel uitmaken van landelijke netwerken is planologisch bescherming geboden. Bedreiging ervan door ruimtelijke ontwikkelingen dient in hetzelfde initiatief te worden gecompenseerd.

4.1.2 | Regiospecifiek beleid Achterhoek

Opvallend is dat in de Regionale Structuurvisie Achterhoek op de eerste plaats wordt gekozen voor *'het behouden, benutten en versterken van het karakteristieke landschap en de schaal van de Achterhoek'*. Ook de overige doelstellingen zijn vrij sterk gericht op behoud van de bestaande situatie, met uitzondering van de 'bereikbaarheidsdoelstelling'. Daarin wordt gestreefd naar aanleg van de A18 'voor een gebundelde afwikkeling van het verkeer'.

De Visie benoemt beken als dragers van het landschap. Herstel van de bekenstructuur en verbetering van de oppervlaktewaterkwaliteit kunnen een belangrijke impuls geven aan de beleving van het Achterhoekse (cultuur)landschap en het recreatieve medegebruik, maar ook aan ecologische verbinding en het vasthouden van water. Er zijn 'kansen voor koppeling van maatregelen voor het vasthouden van water met verbreding en (ecologische) herinrichting van waterlopen'.

Infrastructuur en stedelijke ontwikkeling

De aanleg van de snelweg A18 wordt nagestreefd. *'Hier is ruimte voor hoogdynamische en relatief grootschalige ontwikkelingen die qua schaal, omvang en verkeersaantrekkende werking niet passen in andere delen van de Achterhoek.'* De Gemeente Aalten ligt dus buiten de hoofdas van de stedelijke ontwikkeling. Dat wil echter niet zeggen dat de lokale bedrijvigheid iets in de weg gelegd zal worden. Doortrekking van de A18 van Varsseveld tot aan de A35 bij Enschede, is voorzien voor de langere termijn, wellicht over meer dan tien jaar. In de tussentijd wordt de regio gevraagd een visie te ontwikkelen op het 'netwerk' rond deze verkeersader.

Het ruimtelijk concept dient:

- . *zowel inpasbaar te zijn in de huidige situatie (N18) als een mogelijk toekomstige situatie (doorgetrokken A18), om te voorkomen dat er onomkeerbare ontwikkelingen ontstaan die moeilijk inpasbaar zijn in de nieuwe situatie;*
- . *op korte termijn praktisch uitvoerbaar te zijn door rekening te houden met een geleidelijke ontwikkeling;*
- . *uit te gaan van een bestaande en deels te ontwikkelen groenblauwe contramal die de grenzen bepaalt van de opname van rode functies;*
- . *het landschappelijk beeld van de Achterhoek niet wezenlijk aan te tasten. De A18/N18-zone mag niet dichtslibben tot één stedelijk lint.*

Er is rondom de spoorwegstations (Aalten) ruimte voor intensivering en verdichting met wonen, werken en voorzieningen. Het gaat hier om een lokale behoefte.

Achterhoek Dorpenlandschap

Dorpen, gehuchten en buurtschappen ingepast in een kleinschalig mozaïekachtig verwevingslandschap, dat zijn de kwaliteiten van het wonen in de Achterhoek. Deze kwaliteiten moeten in stand blijven. Dit vraagt om een zorgvuldige benadering van de groei van dorpen en de vormgeving van de randen. De uitbreidingen van de afgelopen decennia in dorpen in de Achterhoek, doorbreken de kenmerkende

verweving tussen nederzetting en landschap. Uitbreidingswijken zijn als grote vlekken aan de kern geplakt. Om het karakter van de Achterhoekse dorpen te behouden verdient het de voorkeur om bij kernuitbreiding te streven naar een geleidelijke, organische groei die past bij het dorp. Particulier opdrachtgeverschap is hiervoor een geschikte vorm. Het dorpenlandschap in de Achterhoek wordt gestimuleerd. Experimenten met andere manieren van bouwen dan in uitbreidingswijken als 'randschappelijk bouwen' worden daarmee ondersteund.

Windturbines

Op de beleidskaart ruimtelijke ontwikkelingen zijn zoekzones aangegeven voor de realisatie van de regionale opgave voor windturbines. Daarbinnen zijn vier locaties voor windturbineparken mogelijk.

Middengebied

De provincie streeft in samenwerking met de regio en andere partijen een integrale visie na voor het lage Middengebied. De projecten in dit gebied (groen-blauwe assen, waterberging, landbouwontwikkelingsgebieden, A18) komen daardoor samen in één ontwikkelingsaanpak. In de visie kan de inrichting van de beken als aanleiding dienen voor een nieuwe ruimtelijke structuurdrager. Het beekstelsel kan weer zichtbaar gemaakt worden in de vorm van smalle ecologische zones, met bosjes, haagstruwelen en waar mogelijk overstromingsvlakten met riet, wilgen en populieren. Het opvallende patroon van ontwatering, ontsluiting en perceelindeling (rechtlijnig met per deelgebied verspringende richting en schaal) kan als inspiratiebron dienen. De landbouwontwikkelingsgebieden en de toekomstige A18 moeten in dit landschap een plek krijgen. Zo komen de groen-blauwe zones haaks op A18. Een bebouwingslint langs de snelweg is niet gewenst.

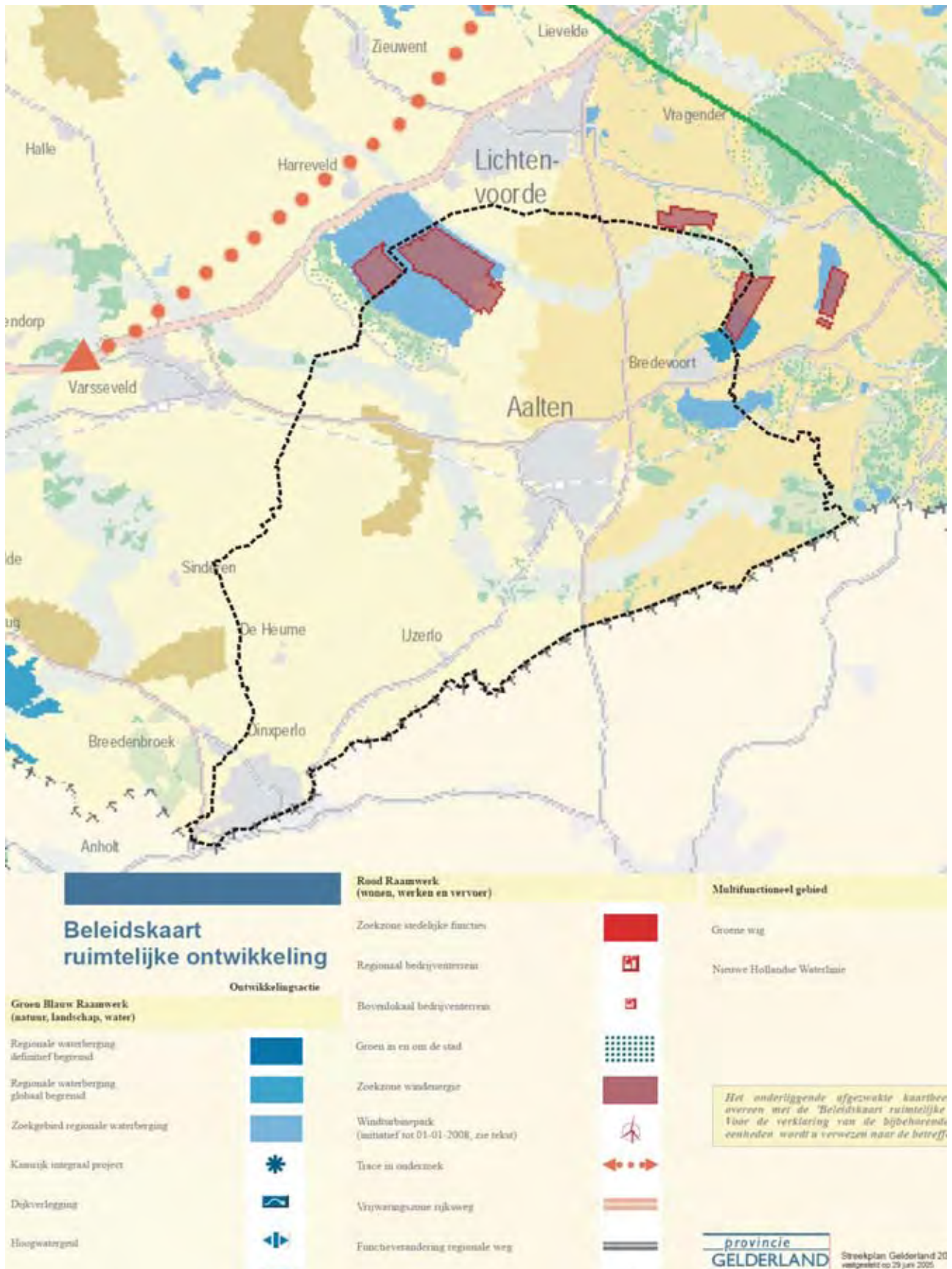
4.2 | Reconstructieplan Achterhoek en Liemers (2005)

De uitbraak van de varkenspest in 1997 vormde de directe aanleiding voor het beleid voor de reconstructie van de zandgebieden in Oost- en Zuid-Nederland. De noodzaak van een reconstructie was echter al langer duidelijk, omdat er in het gebruik van het landelijk gebied voor verschillende doeleinden, steeds meer conflicten ontstonden.

Het Reconstructieplan beoogt:

- . het verbeteren van de sociaaleconomische omstandigheden voor landbouw, recreatie en toerisme, en voor wonen, werken en leefbaarheid. Ook de vermindering van de veterinaire kwetsbaarheid hoort daarbij (vooral door de aanleg van varkensvrije zones);
- . creëren van een goede omgevingskwaliteit op het gebied van water, milieu, natuur, landschap en cultuurhistorie.

De uitvoering van de reconstructie duurt twaalf jaar: van 2004 tot eind 2015. De reconstructie heeft een aantal kenmerken van een landinrichting. Een ervan is de verplaatsing van agrarische bedrijven. Ook allerlei andere problemen in het landelijk gebied kunnen concreet aangepakt worden. De reconstructie zorgt vooral voor stroomlijning van bestaand beleid, waarbij de verschillende functies zo goed moge-



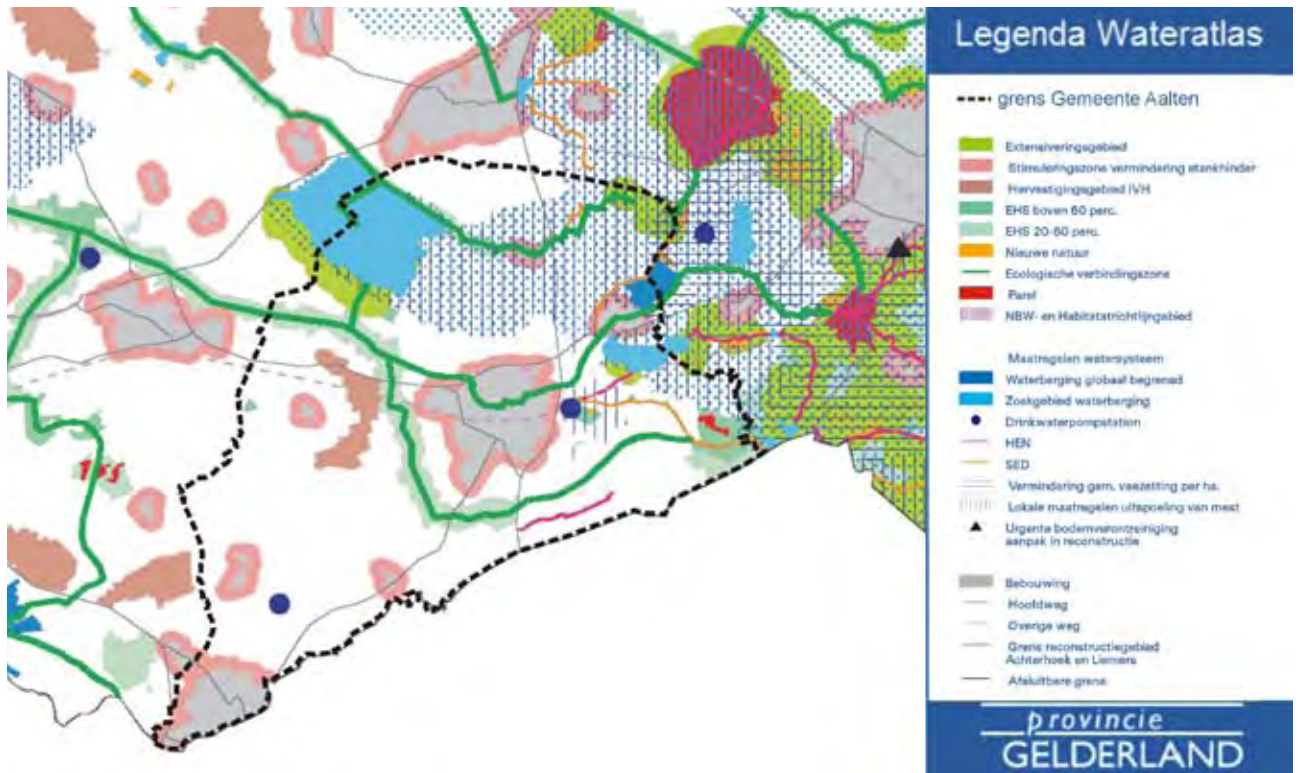
lijk op elkaar worden afgestemd. Door de gebiedsgerichte aanpak, is het vaak mogelijk meerdere functies tegelijk te bedienen.

Nieuw in de reconstructie is de inrichting van varkensvrije zones, om de verspreiding van besmettelijke varkensziektes tegen te gaan. De varkensvrije zone in de regio ligt direct langs de IJssel en het Pannerdens Kanaal en heeft voor het gebied van Aalten geen directe consequenties.

Ook nieuw in de reconstructie is de verdeling van het landelijk gebied in extensiveringsgebieden, verwevingsgebieden en ontwikkelingsgebieden. Dit zijn zones voor de intensieve veehouderij zonder gevolgen voor de grondgebonden landbouw.

Behalve dit nieuwe beleid voor de intensieve veehouderij en de stroomlijning van bestaand beleid staan in het Reconstructieplan acht inhoudelijke doelen:

1. *Ontwikkelingsruimte voor de grondgebonden landbouw. De grondgebonden landbouw is een belangrijke drager van het (aantrekkelijke) agrarische cultuurlandschap. De economische positie van de grondgebonden landbouw staat onder druk. Opgave voor de reconstructie is ruimte te scheppen voor de ontwikkeling van de landbouw, door schaalvergroting mogelijk te maken (met behoud van landschappelijke waarden), en door verbreding, functiecombinaties en groen-blauwe diensten te ontwikkelen.*
2. *Ontwikkelingsruimte voor de intensieve veehouderij. Ammoniak-, stank- en landschappelijke regels beperken niet alleen de ontwikkelingsmogelijkheden voor individuele intensieve veebedrijven, maar ook een gezonde dynamiek in de sector als geheel. Die dynamiek is nodig om maatschappelijke wensen (milieu, dierenwelzijn) te kunnen realiseren. Belangrijke reconstructieopgave is het scheppen van ontwikkelingsruimte voor toekomstbedrijven, door bedrijfsverplaatsing en het bieden van nieuwe ontwikkelingsmogelijkheden elders.*
3. *Naar een samenhangend netwerk van natuurgebieden. Door versnippering, verzuring en verdroging functioneren veel natuurgebieden niet goed. Belangrijke opgave voor de reconstructie is de aanleg en inrichting van een samenhangend netwerk van natuurgebieden, de ecologische hoofdstructuur (EHS).*
4. *Naar een aantrekkelijk landschap. Door verstedelijking, ruilverkaveling en schaalvergroting in de landbouw is het oorspronkelijke, kleinschalige Achterhoekse landschap aangetast. De belangrijkste opgave voor de reconstructie is het herstel van bestaande waardevolle cultuurlandschappen en de ontwikkeling van nieuwe (functionele) landschappen.*
5. *Verdere uitbouw van recreatie en toerisme. Recreatie en toerisme zijn belangrijke groeisectoren. De toeristisch-recreatieve sector kan een belangrijke rol spelen op het gebied van economie en werkgelegenheid. Belangrijke reconstructieopgave is de versterking van de toeristisch-recreatieve sector.*



Ruimtelijke maatregelen in de Reconstructie (detail)
(Bron: <http://www.gelderland.nl/smartsite.shtml/id=1898&menu=11442>)

6. Verbeteren van de leefbaarheid en het woon-, werk- en leefklimaat. De sociaaleconomische structuur van het landelijk gebied verandert. In de reconstructie liggen belangrijke opgaven op het vlak van het versterken van de leefbaarheid, de levendigheid, een duurzame economische structuur, de sociale samenhang en het verbeteren van de verkeersveiligheid.
7. Naar een veerkrachtig watersysteem. Het watersysteem is in veel gebieden aangepast aan de eisen van wonen, bedrijvigheid en landbouw. Daardoor treedt in natte perioden steeds vaker wateroverlast op en is er in droge perioden steeds vaker watertekort: het systeem heeft zijn veerkracht en natuurlijke sponswerking verloren. Reconstructieopgave is om de veerkracht van het watersysteem te herstellen, onder meer door beekherstel en (ruimte voor) waterberging.
8. Naar een betere milieukwaliteit. Belangrijk voor de natuur is het verbeteren van de kwaliteit van grond- en oppervlaktewater, het verminderen van de stikstofneerslag op natuurgebieden en het verminderen van de stankhinder. Het gaat hierbij vooral om aanvullende, gebiedsgerichte maatregelen (zoals bedrijfsverplaatsing), en niet om het verscherpen van landelijke regels.

Deze opgaven zijn in het Reconstructieplan verder uitgewerkt in een groot aantal subdoelstellingen (een goede verkaveling voor de landbouw, beekherstel, enzovoort). Die doelstellingen zijn vertaald in maatregelen, waarvan de ruimtelijke ingrepen op de kaart zijn aangegeven.

Rondom de kernen zijn overal stimuleringszones getekend waarbin-

nen stankhinder moet afnemen. Daarnaast vallen de lichtgroene en de bruine gebieden op: extensiveringsgebieden (groen) en hervestigingsgebieden (bruin, vroeger landbouwontwikkelingsgebieden), beide met betrekking op de intensieve veehouderij. De rest van het gehele gebied is verwevingsgebied, waarin landbouw (in allerlei vormen, dus ook intensieve veehouderij) samen met andere functies beoogd wordt. Enige wederzijdse beïnvloeding is hier onvermijdelijk. Voor het overige toont de kaart de groene en blauwe functies die de reconstructie als opgave stelt. Bij de groene functies gaat het om de ecologische hoofdstructuur, bestaand uit 'parels', verbindingzones en terreinen waar natuurontwikkeling en (agrarisch) natuurbeheer mogelijk is.

De blauwe functies krijgen de komende jaren eveneens duidelijk zichtbaar hun weerslag in de gemeente. Het watersysteem wordt op grote schaal aangepakt: overal in de blauw gespikkelde gebieden. Op veel plaatsen zal daarbij de grondwaterstand lokaal (vooral op het plateau) of regionaal (vooral in het bekken) worden verhoogd. Daarnaast zijn waterbergingsgebieden of zoekgebieden voor waterberging aangegeven.

De maatregelen zijn verder uitgewerkt in bijgevoegde tabel op bladzijde **85 en 86**. Het Reconstructieplan geeft voor iedere maatregel een beschrijving, maar de maatregelen zijn ook daarin slechts in globale termen beschreven. De gebiedscommissies zullen ze verder uitwerken, bijvoorbeeld op basis van suggesties voor concrete projecten die vanuit het gebied worden gedaan.

Uit de tabel blijkt dat in de komende 12 jaar een fors bedrag besteed wordt aan allerlei maatregelen ter verbetering van het buitengebied. In de Gemeente Aalten gaat het om gemiddeld ca. 2,5 miljoen euro per jaar. De grootste post is waterbeheer, dat met zo'n 200 miljoen euro in het gehele reconstructiegebied en de volle 12 jaar goed is voor zo'n 35 procent van het budget.

Mogelijk zal in de Gemeente Aalten hiervan een meer dan evenredig deel besteed worden, omdat flinke delen van de gemeente zijn aangegeven als gebied waar het watersysteem zal worden herzien. Dit biedt kansen voor projecten voor andere functies, door integrale oplossingen te zoeken voor beheer van het watersysteem.

maatregel		hoeveelheid	bedrag (in miljoen euro)	geschat deel* Aalten (in miljoen euro)
2	Algemene maatregelen en voorzieningen			
2.1	herverkaveling in gebieden met gestapelde functies (begroot bij landbouw)		p.m.	p.m.
2.2	kavelruil (plus) (begroot bij landbouw)		p.m.	p.m.
2.3	onroerendgoedbank		3	0,18
2.4	gebiedsmakelaars		10	0,59
2.5	nadere invulling ruimtelijke zonering		1	0,06
2.6	onteigening en planschade		p.m.	p.m.
3	Duurzame landbouw			
3.1	kavelruil en herverkaveling	4000 ha	13,6	0,80
3.2	bedrijfsverplaatsing en bedrijfsbeëindiging			
	- verplaatsing intensieve veehouderij uit extensiveringsgebieden	15 bedrijven	9	0,53
	- verplaatsing intensieve veehouderij uit stank-/ammoniakzones	10 bedrijven	3	0,18
	- verplaatsing grondgebonden bedrijven	20 bedrijven	3	0,18
3.3	inrichten clusters vestigingslocaties in ontwikkelingsgebieden	15 bedrijven	1,5	0,09
3.4	verbrede landbouw en omschakeling naar groen-blauwe diensten			
	- voor waterbeheer (begroot bij water)		p.m.	
	- agrarische natuur- en landschapsverenigingen		2	0,12
	- begeleiding keuzes (sociaaleconomisch programma)		3	0,18
	- advies verbreding	300 initiatiefnemers	5	0,30
	- agrarisch natuurbeheer	2 proeven	2	0,12
	- biologische landbouw	3000 ha+ 15 intensieve veehouderijen	4,8	0,28
	- agro-toeristische activiteiten		p.m.	
4	Natuur en landschap			
4.2	realiseren EHS, nieuwe natuur en EVZ's, gefinancierd uit andere middelen		94	5,56
4.3	realiseren van natuurdoeltypen			
	- milieumaatregelen (begroot bij milieu)		4	0,24
	- milieumaatregelen (begroot bij milieu)		4	0,24
	- aanleggen ecoducten en ecopassages		4	0,24
4.4	soortenbeleid		4	0,24
4.5	bos en landschappelijk (groen-blauw) raamwerk	500 ha	26,3	1,55
4.6	landgoederen (nieuwe infrastructuur voor multifunctioneel gebruik)		1	0,06
4.7	erfplanting	2000 locaties	3	0,18
	- idem bij groei-bedrijven	250 locaties	2,5	0,15
4.8	behoud en herstel van cultuurhistorische en aardkundige waarden		10	0,59
4.9	nadere uitwerking van de zonering		1	0,06

maatregel		hoeveelheid	bedrag (in miljoen euro)	geschat deel* Aalten (in miljoen euro)
5	Milieu			
5.1	ammoniak: boerderijverplaatsing (begroot bij landbouw)		p.m.	
5.2	fosfaat - verbeterde riolering in deelstroomgebieden HEN/SED-wateren	2000 bedrij- ven	4	0,24
	- extra berging riooloverstorten bij HEN/SED-wateren	30.000 ha	6	0,35
5.3	nitraat en overig stikstof - reductie mestgift in kwetsbare gebieden (drinkwater, natuur- en waterpa- rels, HED/SED wateren) op vrijwillige basis		p.m.	
	- vermindering gemiddelde veebezetting (Koopmans)	2900 ha	43,5	2,57
	- lokale maatregelen tegen uitspoeling, diverse maatregelen		7,5	0,44
5.4	stank: verplaatsing en beëindiging bedrijven, begroot bij landbouw		p.m.	
5.5	saneren verontreinigde bodems in kwetsbare gebieden		10	0,59
6	Duurzaam waterbeheer			
6.1	herstel natuurlijk watersysteem: technische maatregelen - idem, vergoeding natschade	29.700 ha	126,7 6	7,49 0,35
6.2	verdrogingsbestrijding	2.000 ha	3	0,18
6.3	waterbergingslocaties	2.800 ha	67,2	3,97
6.4	verplaatsing drinkwaterwinning (begroot bij milieu en waterkwaliteit)		p.m.	
7	Recreatie en toerisme			
7.1	versterking routestructuren en overstappunten - verharde paden	80 km	12,8	0,76
	- eenvoudige paden bij particulieren, incl. vergoeding	150 km	12	0,71
	- enkele overstappunten		1	0,06
7.2	stedelijk uitloopgebied en dagrecreatieterreinen	150 ha	9,8	0,58
7.3	verplaatsing verblijfsaccommodatie en recreatieve voorzieningen	3	2	0,12
7.4	voorlichting en educatie aan bezoekers		1	0,06
7.5	toeristisch-recreatieve productontwikkeling		2	0,12
8	Leefbaarheid			
8.1	versterken van het voorzieningenniveau en de sociale samenhang - projecten leefbaarheid kleine kernen		10	0,59
	- projecten voor verbreding voorzieningenniveau		15	0,89
8.2	landschappelijke inpassing kleine bedrijventerreinen - ontwikkelen plannen		1	0,06
8.3	diversificatie economische dragers - stimuleren verbreding agrarische bedrijfsactiviteiten		p.m.	
	- ondersteuning startende ondernemers		1	0,06
	- ICT-infrastructuur landelijk gebied		1	0,06
8.4	verbeteren van de verkeersveiligheid		1	0,06
Totaal			550,2	32,52

4.3 | **Stroomgebiedsvisie Achterhoek–Liemers (2003)**

De opgaven uit de Stroomgebiedsvisie Achterhoek–Liemers zijn merendeels verwerkt in het Streekplan en het Reconstructieplan. Hier volgen enkele andere punten.

De stroomgebiedsvisie is opgesteld door de provincie Gelderland in samenwerking met Waterschap Rijn en IJssel en Rijkswaterstaat Oost-Nederland. Het is de invulling van de Startovereenkomst Waterbeheer 21e eeuw (WB21). De nadruk ligt op het ruimtelijke aspect van het waterbeleid, waarin berging van water een belangrijk onderdeel is. De wateropgaven zijn vooral *het voorkomen van wateroverlast en het herstel of beschermen van ecologisch waardevolle wateren en natelandnatuur*.

Ter voorkoming van wateroverlast wordt allereerst gekeken naar de directe omgeving van de waterlopen (verbreden, verondiepen, hermeanderen). Het gaat hierbij om 2.000 hectare bergingsgebied. In extreme neerslagsituaties is dit niet genoeg en is waterberging nodig in het land aangrenzend aan wateren. Deze bergingsbehoefte bedraagt 4.500 hectare als daar gemiddeld 35 centimeter water kan worden opgeslagen. Twee van de daarvoor aangegeven gebieden in Aalten zijn groter dan werkelijk nodig: het zijn “zoekgebieden waterberging”. Het bestaande waterbergingsgebied rond de Slingeplas bij Bredevoort is aangewezen als definitief gebied voor waterberging. De maatregelen gaan niet alleen in het gebied zelf nog grotere wateroverlast tegen, ook de IJssel wordt vanuit de Achterhoek 25 procent minder belast.

Voor het bestrijden van verdroging zijn buffergebieden en potentiële waterconserveringsgebieden aangegeven. In de buffergebieden zijn lagere peilen van grond- en oppervlaktewater niet toegestaan, in de conserveringsgebieden kunnen de peilen worden verhoogd.

4.3.1 | **Landschapsontwikkeling, inspiratiebron voor denkers en doeners (2006)**

De hoofdlijnen van de visie in het Streekplan worden in dit rijk geïllustreerde landschapsboek toegelicht. Het biedt zelf geen ruimtelijke visie. Het is bedoeld als naslagwerk, een werkboek waarmee gemeenten duurzaam kwalitatief richting kunnen geven aan de plannen op hun grondgebied. Ook ondernemers, adviesbureaus, landschapscoördinatoren, natuurorganisaties en andere betrokkenen bij het landschap wil de provincie met dit boek inspireren.

De provincie kiest hiermee voor een aanpak die is gericht op samenwerking en coördinatie in de inzet van uitvoeringsmiddelen. Vanuit deze houding wil de provincie bijdragen aan de opstelling van gemeentelijke landschapsontwikkelingsplannen en aan de programmering van projecten in de Nationale Landschappen.

4.4 | Gemeentelijke plannen en ontwikkelingen

4.4.1 | Groenstructuurplan Buitengebied Aalten 1991

Het groenstructuurplan heeft een tweeledig doel:

- . behouden en versterken van de landschappelijke karakteristieken
- . verbeteren van de ecologische infrastructuur in de gemeente.

Het bestaat uit een inventarisatie van het landschap. Daaruit komen aandachtspunten (verbeterpunten, beheersmaatregelen) voort, die geprioriteerd zijn uitgewerkt, waarbij onderscheid is gemaakt naar gemeentelijke en niet-gemeentelijke eigendommen.

Inventarisatie en uitwerking zijn voor 5 secties van het gemeentelijk grondgebied in detail uitgevoerd. Deze zijn opgenomen als 5 bijlagen bij het hoofdrapport.

In het hoofdrapport is aan drie onderwerpen van specifiek belang voor de gemeentelijke organisatie speciale aandacht gegeven:

- . bermbeheer
- . beheer van de (laan)opstanden van Amerikaanse eik
- . beheer van een landgoed

Instrumentarium en kostenbegroting completeren het beeld. Apart is nog een inventarisatie van vigerend beleid gemaakt, dat in een basisdocument is neergelegd.

Belangrijkste beleidswijzigingen uit het Groenstructuurplan zijn:

- . de inzet van natuurvriendelijk bermbeheer, vooral maaien en afvoeren
- . een geleidelijke vervanging van de laanopstanden van Amerikaanse eik
- . beheer van een landgoed: stimuleren van antiverdrogingsmaatregelen op 't Loohuis en een op cultuurhistorie gebaseerd beheer van de (cultuur)gronden van 't Walfort.

4.4.2 | Groenstructuurplan Aalten en Bredevoort 2000

Hoewel het Groenstructuurplan Aalten ingaat op de landschappelijke karakteristieken van de gehele (vroegere) gemeente Aalten, ligt de nadruk sterk op de groenstructuur binnen de kernen.

Dit is uitgewerkt in een vooral functionele benadering van groen.

Naast een beschrijving van structuur en functies van hoofdgroenstructuur en groenstructuur op wijkniveau is er ruime aandacht voor beleidsaspecten, zoals sociale veiligheid, waardevolle bomen en zaken voorlichting en communicatie. Eén en ander is uitgewerkt in een planning en begroting voor het beheer van de groenstructuur.

4.4.3 | Landschapsbeleidsplan Dinxperlo, terugblik en doorkijk 2002-2007

Het plan bevat een evaluatie van het gevoerde landschapsbeleid sinds de vaststelling door de raad van het vorige landschapsbeleidsplan in 1995.

Er zijn door diverse maatschappelijke groeperingen in samenwerking met de gemeente activiteiten uitgevoerd in het landschapsbeheer en in de educatieve sfeer: werkgelegenheidsprojecten, cursus plat-

telandsvrouwen, landschapsbeheer door de wildbeheereenheid en in het kader van het ammoniakreductieplan. De effecten daarvan zijn niet altijd goed meetbaar. Dit is nog het best het geval bij GPLprojecten.

Voor de toekomst van het landschapsbeleid in Dinxperlo is een aantal lijnen uitgezet, die echter niet erg helder zijn uitgewerkt:

- . locale ecologische structuur
- . meer nadruk op beleving van het landelijk gebied
- . noodzaak tot een gemeentelijke subsidieregeling
- . aanstellen van een landschapscoördinator.

Niettemin zijn een aantal concrete uitvoeringsprojecten aangegeven in het landschap in de vorm van aanleg of onderhoud (dat wordt niet duidelijk) van bosjes, lijnvormige landschapselementen, erven en poelen.

Hoewel niet expliciet aangegeven, lijkt de locale ecologische structuur te bestaan uit een aantal beken:

- . Keizersbeek
- . Woltersbeek
- . Geershuusbeek
- . Eekinksloot
- . Snijdersveerbeek

en doorgaande wegen:

- . Varsseveldseweg
- . Caspersstraat
- . Lage Heurnseweg

4.4.4 | **Biotoopbeheerplan WBE Aalten e.o. 1998**

Een plan met duidelijke raakvlakken met het Landschapsontwikkelingsplan is het biotoopbeheerplan van de Wildbeheereenheid Aalten en omstreken. Hierin zijn elf projecten beschreven voor het verbeteren van met name de natuurkwaliteit van het gebied. Het gaat onder meer om beter beheer van bossen, houtwallen, bermen en slootkanten in zowel de vroegere gemeente Aalten als in Dinxperlo.

4.4.5 | **Groene Slingeplan Gemeente Aalten 2003**

Het Groene Slingeplan gaat over de herinrichting van de Boven-Slinge door de kern Aalten. Er is daarbij aandacht voor verschillende functies van de beek. Ook bij de inrichting is een onderverdeling aangebracht in een **natuurzone**, een **parkzone** en een **centrumzone**.

In het algemeen is het doel om zowel de ecologische functie, de cultuurhistorische functie en de beleving van de beek te verbeteren. Voor de ecologische functie staat het model “winde” centraal, wat betekent dat er stapstenen en corridors zonder barrières (zoals stuwen) moeten zijn. Stuwen zullen daarom in de vorm van vistrappen worden aangelegd.

Wat betreft de cultuurhistorie is het van groot belang dat de Slinge weer als drager van het centrum van Aalten wordt hersteld. Verder is de wens dat een oude watermolen wordt gereconstrueerd. Momenteel is daarin echter nog niet in concrete plannen in voorzien.

4.4.6 | Bestemmingsplannen Buitengebied Dinxperlo en Aalten 2007

Min of meer parallel met de opstelling van het landschapsontwikkelingsplan, zijn ook de twee bestemmingsplannen Buitengebied in de huidige gemeente Aalten geactualiseerd en aangepast aan de uitkomsten van de Reconstructie. Dit heeft geleid tot een aangepast Bestemmingsplan Buitengebied Dinxperlo en een aangepast Bestemmingsplan Buitengebied Aalten. Beide plannen hebben dezelfde aanpak.

Allereerst is de zonering van de Reconstructie overgenomen en zijn de bijbehorende maatregelen t.a.v. de intensieve veehouderij in het plan geïmplementeerd.

Voor het landschapsbeleid zijn er daarnaast een aantal wezenlijke zaken in de bestemmingsplannen geregeld.

In het algemeen gaan de bestemmingsplannen uit van dezelfde strategie: ontwikkelingsgericht beleid. Dat wil zeggen dat veel zaken mogelijk zijn, mits er een meerwaarde wordt geleverd voor concreet aangegeven doelen voor de gemeenschap: landschapswaarden, behoud van cultuurhistorische karakteristieken van bijvoorbeeld gebouwen, recreatief medegebruik en adequate infrastructuur. Verevening is daarbij de gehanteerde term.

In een aantal gevallen worden hier voorschriften voor gegeven:

- . functieverandering van vrijkomende agrarische bebouwing
- . nevenactiviteiten
- . vestiging van intensieve veehouderijen in het landbouwwontwikkelingsgebied bij Lintelo en De Heurne
- . vergroting van agrarische bouwpercelen.

Daarnaast kan deze zelfde strategie worden gehanteerd bij wijzigingen van het bestemmingsplan.

In al deze gevallen zal de initiatiefnemer, doorgaans in nauwe samenwerking met de gemeente, moeten zorgen voor een maatwerkplan waarin aandacht wordt besteed en concrete verbeteringen worden aangegeven voor de onderscheiden punten.

De kwaliteit van deze maatwerkplannen, maar ook de uitvoering en handhaving ervan, zullen uiteindelijk bepalen of de ontwikkelingsgerichte strategie leidt tot een beter functionerend gebied met versterking van de waarden voor landschap, recreatie, natuur en cultuurhistorie.

Op concreter niveau geven de beide bestemmingsplannen richtlijnen voor omgang met het landschap. Het grootste deel van het gebied is naar functie ingedeeld in:

- . agrarisch gebied
- . agrarisch gebied met landschapswaarden.

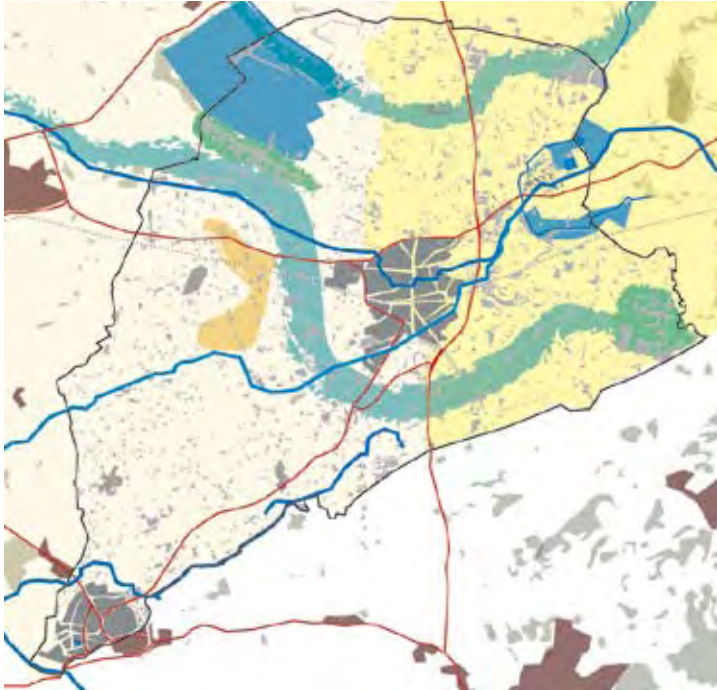
Daarnaast komen over kleinere oppervlakten allerlei specifieke bestemmingen voor.

De landschapswaarden zijn doorgaans gespecificeerd naar aard:

- . hoogteverschillen
- . openheid
- . waterhuishoudkundige situatie.

Een specifieke categorie is opgenomen voor terreinen waar boomkwekerijgewassen mogen worden geteeld, o.m. (wegens bestaand gebruik) op enkele percelen bij Groot Deunk en Barlo. Apart wordt binnen deze kaartvlakken onverharde wegen en houtsingelonderscheiden. Daaraan zijn bepalingen gekoppeld over beheer en ander gebruik.

5. Doelen



Hoofdpunten beleid in één kaartbeeld:

- . verbindingzones Ecologische Hoofdstructuur (grijsgroen)(met ecoduct?)
- . bestaande en te ontwikkelen natuur
- . LOG lintelo: concentratie intensieve teelten (oker)
- . extensivering en verwevingsgebieden (groen)
- . stedelijke uitbreidingen
- . recreatieve verbindingen
- . waardevol landschap(gele ondergrond)
- . waardevolle open essen
- . regionale waterberging definitief begrensd
- . regionale waterberging globaal begrensd




5.1 | Opgaven uit overheidsbeleid

De belangrijkste doelen waarop het LOP zich moet richten, komen voort uit de Reconstructie en het Streekplan Gelderland. Deze plannen, die veel ander beleid bundelen, zijn goed op elkaar afgestemd zodat de opgaven erin sterk overeen komen.

Voor het LOP leveren deze overheidsplannen de volgende doelen op:





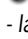

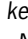
- . bieden van ontwikkelingsruimte voor de landbouw, door schaalvergroting mogelijk te maken met behoud van landschappelijke waarden, en door verbreding, functiecombinaties en groenblauwe diensten te ontwikkelen. De intensieve veehouderij krijgt ontwikkelingsruimte in bepaalde gebieden;
- . totstandkoming van een samenhangend netwerk van natuurgebieden, de ecologische hoofdstructuur (EHS);
- . bevorderen van een aantrekkelijk landschap: herstel van bestaande waardevolle cultuurlandschappen en de ontwikkeling van nieuwe landschappen voor verschillend gebruik;
- . uitbouwen van recreatie en toerisme;
- . verbeteren van de leefbaarheid en het woon-, werk- en leefklimaat, herstel dorpenlandschap;
- . zorgen voor een veerkrachtig watersysteem door onder meer beekherstel en waterberging

Het vigerende beleid van Europa, rijk, provincie, waterschap en gemeenten vormt een uitgangspunt waarop wordt voortgebouwd in het LOP. De waardevolle elementen in het landschap zijn eveneens op kaart gezet, zodat zij samen met nieuw ontwikkelde kwaliteiten het landschap van de toekomst vormen.


-  Nationaal aardkundige waarde
-  Provinciaal aardkundige waarde
-  Regionaal aardkundige waarde

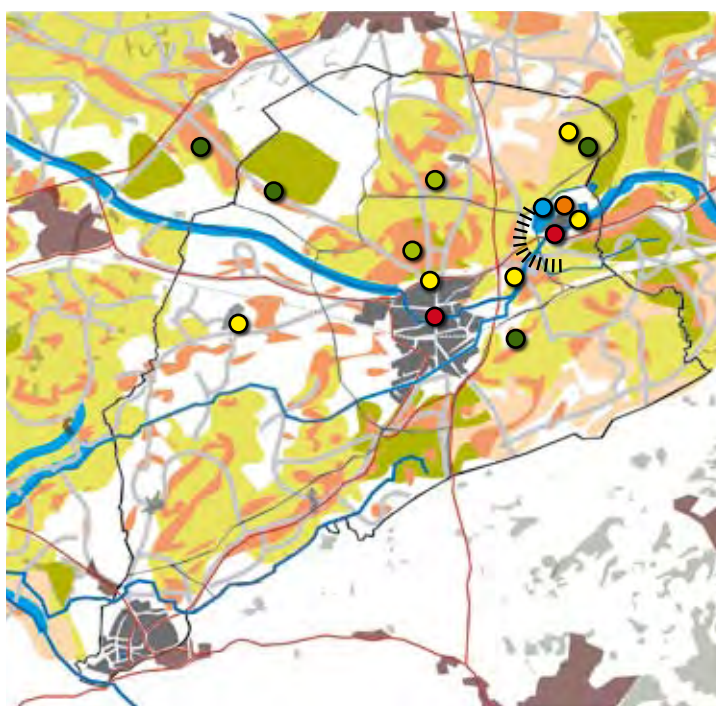


Belangrijkste waarden in één kaartbeeld:
(zie ook legenda)

-  waardevolle akkercomplexen, open essen
-  bestaande natuurterreinen
-  molens, watertoren, kerken en (verdwenen) kastelen
-  Bredevoortse stelling
 - landgoederen
-  beschermde dorpsgezichten en historische kernen
 - Nationaal Landschap
-  recreatieterreinen
-  oude bewoningsplekken

Deze waarden vormen de basis voor de kernkwaliteit van het toekomstige landschap.

-  Landschappelijk hoge waarde
-  Landschappelijk gemiddelde waarde
-  Archeologisch hoge waarde
-  Archeologisch gemiddelde waarde
-  Lijnelementen cultuurhistorisch landschap
-  pelijke waarde



5.2 | Doelen van de mensen van Aalten

De bewoners van Aalten hechten sterk aan kleinschaligheid en de menselijke maat. Het scenario 'samenspel', waarin kleinschalige samenwerking van onderop centraal staat, kreeg dan ook veruit de meeste ondersteuning. Velen in het gebied hechten ook aan de mogelijkheden voor burgers om te ondernemen in het buitengebied. Toch klinkt ook de roep om een duidelijke regie of visie in de vorm van 'grote lijnen' in het landschap. Er leeft bezorgdheid over de gevolgen van de mogelijke aanleg van de snelweg N18/A18 voor de leefbaarheid, het landschap en de natuur.

De inventarisatie van doelen van bestuurders en burgers uit de gemeente, levert de volgende doelen voor het LOP op:

- . versterken van de identiteit van de streek en zijn deelgebieden (landschapsensembles), zodat mensen er zich thuis voelen en de bewoners en gebruikers het herkennen en koesteren als hun landschap, waarin het goed wonen en werken is en bezoekers het herkennen als een aantrekkelijk landschap om in te vertoeven.

De uitwerking daarvan levert de volgende doelen:

- . versterken van de economische mogelijkheden van de grondgebonden landbouw door goede productieomstandigheden op goed geschikte gronden met behoud en versterking van de landschappelijke waarden op andere gronden;
- . versterken van de duurzame economische mogelijkheden van landbouw en andere sectoren door het bieden van ruimte voor verbreding van de bedrijfsvoering met behoud en versterking van landschappelijke karakteristieken. Meervoudig ruimtegebruik en groene en blauwe diensten verdienen extra aandacht;
- . versterken van de natuur- en landschapswaarden die karakteristiek zijn voor het deelgebied en eigen aan de bodem en waterhuishouding van de plek;
- . versterken van routes en herstel van oude paden en zandwegen, in het bijzonder in de omgeving van de kernen.
Aanleg van fietspaden als verkeersveilige verbinding tussen de dorpen en voor recreatie;
- . versterken van de leefbaarheid van kleine kernen, onder meer door het ontwikkelen van woonvormen voor jongeren en ouderen uit het eigen dorp, bij voorbeeld in vrijkomende agrarische bebouwing.

5.3 | Gebiedsavonden

De informatieavonden over het Landschapsontwikkelingsplan zijn goed bezocht. Het is duidelijk dat veranderingen in het buitengebied veel effect hebben op hoe we het landschap ervaren en welke functies we het landschap toedichten. Hoe willen we omgaan met recreatie? Hoe zal de agrarische sector zich verder ontwikkelen en welke ontwikkelingen zijn verder nog in het buitengebied te verwachten? Niet alles is te sturen, vrijwilligheid is juist een uitgangspunt, maar wel kan de gemeente de wenselijke richting stimuleren en actief medewerking verlenen aan initiatieven van ondernemers of organisaties

Vele voorstellen, onderwerpen en ook bestaande projecten passeerden de revue. Enkele voorbeelden: de wens om oude school- en kerkenpaden te herstellen, een compensatiebeginsel hanteren wanneer groen verdwijnt, groene uitloopgebieden creëren rond dorpen en kernen, hooilandbeheer in de gemeente handhaven.

Natuurlijk waren er ook kritische kanttekeningen. Het signaal dat er wel voldoende ruimte moet blijven voor de ontwikkeling van de landbouw is heel duidelijk afgegeven. Ook het thema water is uitvoerig aan bod gekomen. Ruimte geven aan een meer natuurlijker loop van de beken en daarbij ook het water beter en langer vasthouden in het gebied.

Een aantal inwoners namen de kans waar om hun ongenoegen te uiten over ontwikkelingen van bedrijventerreinen langs de weg en over het landbouwontwikkelingsgebied. Zo zou het in de toekomst niet moeten gaan. Nu bij de ontwikkeling van het LOP is het juist de bedoeling ontwikkelingen op elkaar af te stemmen en ervoor te zorgen dat de kwaliteit van het landschap versterkt wordt op een manier waarvoor draagvlak is onder de bevolking. Daarbij kun je niet iedere wens vervullen. De boodschap is: 'Zie het als een uitdaging zowel voor de ondernemers als voor de burgers om hieraan een bijdrage te leveren'. Één van agrariërs deed daarbij een creatieve oproep: Adopteer een eik in het landschap en laat zien wat het landschap je waard is.

Welke toekomstige ontwikkeling van het landschap wensen de inwoners van Aalten? Op de bewonersavonden in oktober (10 en 11) hebben de aanwezigen een keuze kunnen maken voor de meeste gewenste toekomstige ontwikkeling van het landschap in de gemeente. De opstellers van het LOP hebben drie scenario's gepresenteerd waarbij elke van de scenario's uitgewerkt zijn op basis van het bestaande overheidsbeleid voor deze gemeente, de provinciale plannen, de waterplannen en de wensen die inwoners op de eerste avonden hebben aangegeven voor het landschap in het buitengebied van de gemeente. De scenario's hebben alle drie een titel meegekregen namelijk: Grote lijnen, Samenwerking en Vrijheid, blijheid.

Na intensieve discussies in kleine groepen, hebben alle aanwezigen een individuele keuze gemaakt door een sticker te plakken bij de schets van het gewenste scenario.

Het resultaat van twee bewonersavonden was dat 67 % van de mensen kozen voor 'samenspel', 14 % voor 'grote lijnen' en 18 % voor 'vrijheid, blijheid'

'Samenspel' is voor de meeste mensen de logische keuze, omdat het de meeste kansen biedt binnen de bestaande structuren en nieuwe ontwikkelingen. De grote lijnen liggen al vast in andere plannen, zo redeneert men, en 'vrijheid blijheid' is te rommelig. Binnen de kaders moeten we samen tot een goed werkbaar buitengebied komen voor boer, burger, bedrijven e.d. Door goed overleg kunnen we het meeste bereiken en krijg je de meeste bewoners/gebruikers mee. Het geeft de grootste garantie voor behoud van het goede. Wel moet de gemeente de regie nemen, omdat dat nodig is voor landschapsbehoud, maar ook stimuleren en inspireren is nodig om tot resultaten te komen. Er moeten mogelijkheden gecreëerd worden en geen onmogelijkheden.

Er moet maatschappelijk draagvlak zijn voor deze plannen, want anders kun je feitelijk niets doen. Samenspel biedt ook kansen aan kleine projecten. Bovendien is het met een Samenspel-LOP mogelijk de gewenste samenhang in de diverse plannen te beheersen.

De gemeente moet wel sturing geven met een passend bestemmingsplan, zodat natuur en landbouw samen kunnen optrekken. Zie het LOP als een richtinggevend kader, niet te strak en meer regels, maar juist beleidsvrijheid houden.

De mensen die voor 'grote lijnen' stemden benadrukken dat het Streekplan, Reconstructieplan en het Bestemmingsplan de grote lijnen bepalen en dat je daar met het LOP optimaal op moet inspelen. Dat geeft de meeste duidelijkheid, dan weet ieder waar hij aan toe is.

Eigen initiatief moet blijven, benadrukken de mensen die voor 'vrijheid blijheid' kozen. Landschap is van alle tijden. Boeren moeten voldoende ontwikkelingsmogelijkheden hebben (ook in de andere scenario's) en houden. Sommige mensen vinden dat het zo moet blijven zoals het nu is, maar wel in goed overleg. Bovendien moet er eerst gezorgd worden voor voldoende geld voor de boeren die meewerken en dat moet ook voor langere termijn vastgelegd worden.

Positieve ondersteuning van de gemeente voor particuliere initiatieven is nodig, stellen zij en daarmee komt hun stellingname toch weer dicht bij 'samenspel'.

6. Ontwikkelingsvisie voor het landschap

6.1 | Nieuwe noabers, vernieuwend landschap

In het zuidoosten van de Achterhoek, aan de Duitse grens, tussen Doetinchem en Bocholt en op redelijke afstand van stedelijke gebieden als het Ruhrgebied, Apeldoorn-Deventer-Zutphen en het KAN-gebied ligt rustig, maar bedrijvig en welvarend de gemeente Aalten. Het grondgebruik is overwegend agrarisch, maar ook in het buitengebied zijn de inwoners veelal niet in de landbouw werkzaam. Zij wonen daar vaak al generaties lang, soms zijn het nieuwe plattelanders. Verder is er verspreide niet-agrarische bedrijvigheid.



Over het plateau, door het nat en naar de waarden

Midden door deze nieuwe gemeente, voortgekomen uit de gemeenten Dinxperlo en Aalten, stromen de Slinge en de Keizersbeek. Deze beken maken al stromend een doorsnede door het landschap van Oost naar West.

Ze lopen vanuit het natte gebied ten zuiden van het Korenburgerveen op het zacht glooiende Oost-Nederlands Plateau naar de uitlopers van het lage midden van de Achterhoek met zijn vele eenmansessen op dekzandruggen met beekdalvlaktes ertussendoor. Nog niet zo lang geleden, voor de ruilverkavelingen, was dit een nat gebied. Verder naar het zuidoosten komen de beken uiteindelijk uit in het rivierenlandschap van de Oude IJssel. In het zuiden van de gemeente kijkt Dinxperlo al uit over dit rivierenlandschap met uitgestrekte komkleigebieden, rivierduinen en oude boerderijen op verhoogde 'hoven'.

Drie stromen: van de historie, de dynamiek en de kampen

Van noord naar zuid kan het landschap beschouwd worden als een zonering in drie "stromen":

. *de stroom van historie:*
met landschapsensembles van 't Klooster, Schaarsheide en Barlo; het Goor en de Romienendiek

. *de stroom van uitersten:*
met Bredevoort in 't nat, Aalten en Lintelo;

. *de stroom van kampen:*
de Haart, de Dinxperlose en Aaltense Heurne en IJzerlo;



In het buitengebied van de gemeente Aalten, in dit landschap van de drie stromen, liggen enkele buurtschappen en ligt de bebouwing verder verspreid door het landschap.

Drie grotere kernen met eigen landschappelijke basis

ieder met een eigen identiteit, historie en landschappelijke karakteristiek van dorp en omliggend buitengebied. Bij een aantal van die dorpen zijn hierin nog de oude dorpsmarken te herkennen. In die marken was er een functionele samenhang tussen het dorp, de akkers op de essen, de weides in beekdalvlaktes en heidevelden. Die markestructuur is natuurlijk in onze tijd verdwenen, maar nog steeds ervaren mensen in het gebied dat hun dorp met buitengebied bij elkaar hoort, dat daar hun landschap is. In onze analyse hebben we

ze daarom landschaps-ensembles genoemd. Je zou ze als 'moderne markten' kunnen bestempelen, ieder met eigen functionele basis. In het zuiden ligt nog een speciaal landschapsensemble. Dat wordt gevormd door een grote moderne ontginning van het grote moeras-sige broekgebied in het lage midden van de Achterhoek. Hier geen oud dorp, maar wel een moderne boermarke.

Eenheid en verscheidenheid

Het buitengebied van Aalten kent zo een grote verscheidenheid, maar vormt toch een eenheid. In dit landschap verdienen veel mensen hun brood en maken zo al doende het moderne platteland. Nog veel meer mensen, uit de dorpen, het buitengebied of van elders, genieten van dit landschap en zouden graag nog meer mogelijkheden daarvoor vinden. De toegankelijkheid van het landschap voor deze dorpelingen zou een stuk kunnen verbeteren. Er is behoefte aan paden los van de wegen met gemotoriseerd verkeer vanuit de dorpen door het cultuurlandschap. Ook veel bedrijven die met dit mooie landschap (een deel van) hun inkomen verdienen kunnen hiervan profiteren.

Tegelijkertijd vindt iedereen dat dit landschap wel voor het grootste deel een agrarisch cultuurlandschap moet blijven. Dus moet je ervoor zorgen dat de agrarische bedrijven vooruit kunnen. Een marktconforme betaling voor de leveranciers van dit mooie cultuurlandschap ontbreekt echter veelal.

Nieuwe noabers

De mensen in de streek weten over het algemeen wel hoe ze elkaars belangen en wensen, als moderne noabers, met elkaar kunnen verenigen. In sommige landschapsensembles betekent dit dat men moet kiezen voor een robuust landbouwgebied en dat kan goed gecombineerd worden met robuuste natuurstroken die ook nog eens ruimte kunnen bieden voor recreatieve paden. In andere ensembles is de ruimtelijke structuur van het buitengebied zo stevig dat daar veel meer een kleinschalige menging van allerlei functies mogelijk is. Op basis van een dialoog tussen de moderne noabers is een ontwikkelingsvisie voor het landschap opgesteld. Deze is uitgewerkt in een uitvoeringsstrategie en een streefbeeld met oude en nieuwe bouwstenen voor het aanzien van het cultuurlandschap.



6.2 | Vier uitdagingen voor het landschap



1. Koester die karakteristieke verschillen tussen het landschap op het plateau, in het nat en aan de strang!



2. Bouw voort aan de identiteit van de drie stromen!

In de ontwikkelingsvisie van dit LOP krijgt iedere stroom een eigen toekomst die inspeelt op de eigen karakteristiek, het grondgebruik en de eigen stuwende krachten

. in de stroom van de historie de bestaande waarden beschermen en versterken met nieuwe landschapselementen door aan te sluiten bij het hedendaags gebruik. Speel in op de kansen van het historisch gegroeide cultuur- en natuurlandschap!

. ontwikkelingsruimte in de stroom van de dynamiek op de te vangen in een nieuwe robuuste groene contramal. Zet de dynamiek in het gebied in als motor voor landschapsontwikkeling van vestingstad in het nat, modern dorp op de plateau rand en nieuwe bedrijvigheid in een kleinschalig landschap!

. in de stroom van de kampen de karakteristieken van het gevarieerde historisch cultuurlandschap als basis te nemen voor het hedendaagse gebruik van boeren burgers en buitenlui als nieuwe noabers. Verweef de schaalvergroting én de verbreding van landbouwbedrijven met een netwerk van kleinschalig woonlandschap van moderne eenmansessen!



3. Veranker de drie grotere kernen in hun omgevende landschap!

4. Organiseer de samenwerking tussen de nieuwe noabers

Het is van groot belang dat de gemeenten zich betrouwbare overheden tonen met dit LOP. Hiertoe dient een goede organisatie voor de begeleiding van initiatieven opgezet te worden. Ook moet er een financiële regeling komen om positieve bijdragen aan het landschap te belonen. Die regeling moet niet alleen betrekking hebben op de aanleg van landschapselementen. Het dient op langere termijn de betaling van groene en blauwe diensten veilig te stellen. Richt een regionaal landschapsfonds op!

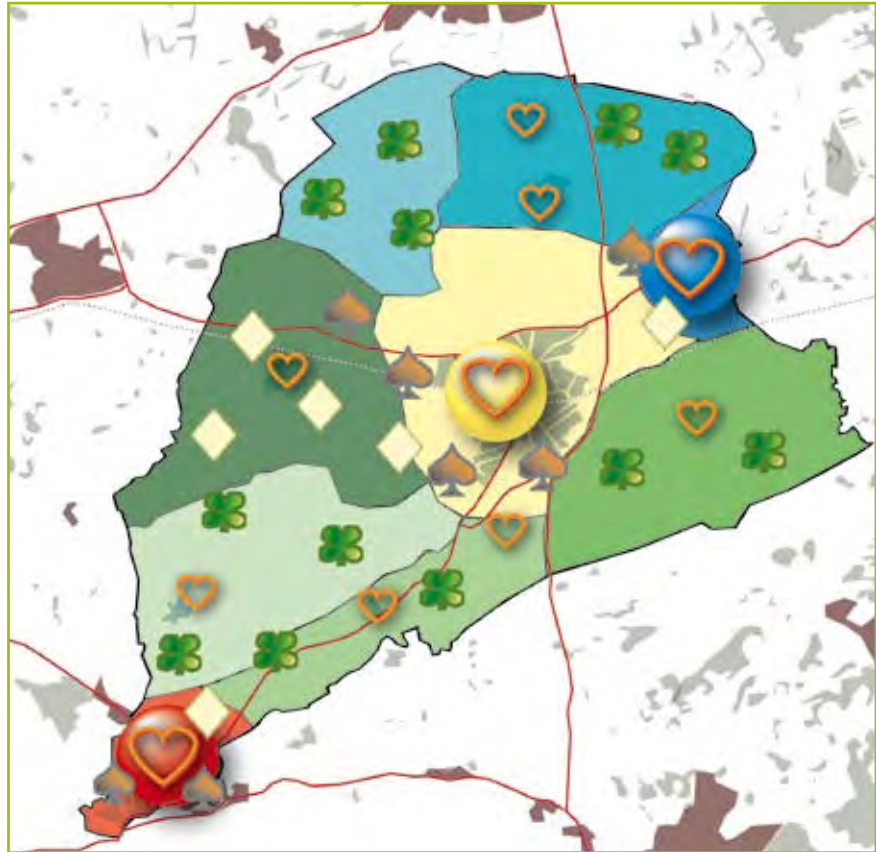
In de ontwikkelingsvisie van dit LOP krijgt iedere kern een eigen verankering in het landschap die inspeelt op de eigen karakteristiek, de eigen stuwende krachten en ruimtelijke opgaven:

. Geef Bredevoort een verankering in het landschap door het schootsveld over de lage gronden om de vestingstad weer open te leggen en de hogere gronden richting Miste te verdichten met bos!

. Geef de essen van Aalten (Noorderesch, Westeres en de Heurnese essen) een omranding van bossen en houtwallen met mogelijkheden voor ommetjes vanuit het dorp. Koppel aan die omrandingen de versterking van de ecologische verbindingzones. Dat zijn als het ware de nieuwe woeste gronden bij het esdorp.

. Geef Dinxperlo drie verschillende dorpsrandzones: naar de Heurne (met brinken en singels), naar de Aa-strang (met populierenlanen en -bossen, essen en doornenroosingels) en naar de uitlopers van het plateau (met eikenbossen en houtwallen).

7. Uitvoeringsstrategie



7.1 | Samenspel en grote lijnen

Per landschapsensemble een andere aanpak aansluitend bij de eigen karakteristiek.

In de traditie van dit functionele cultuurhistorische agrarische cultuurlandschap blijven mensen in en aan het landschap werken. Het LOP richt zich op die ontwikkeling, maar wel in elk landschaps-ensemble anders.

In 'de stroom van uitersten' en 'de stroom aan de grens' is de schaal en de omvang van de ontwikkeling zo ingrijpend dat het nodig is om daar actief de lijnen uit te zetten voor een vernieuwde landschappelijke groenstructuur waarin al die ontwikkelingen worden opgevangen. In de andere landschaps-ensembles wordt de ontwikkeling bepaald door lokale initiatieven vanuit de dorpen en in het buitengebied. Die zijn goed in te passen in het bestaande landschap. Hier is wel behoefte aan creatieve spelregels en stimulansen om die initiatieven aan te laten sluiten bij het eigen karakter van het landschaps-ensemble.

Het motto van het LOP is daarom: "Werk samen van onderop waar het kan en zet de grote lijnen uit waar het moet! "

De gemeente zal zich actief op moeten stellen ten opzichte van mensen, instanties en bedrijven om ze te stimuleren met hun initiatieven aan te sluiten bij de landschapsvisie. Inspireer boeren en dorpsbewoners hun eigen initiatieven op de goede plekken te laten landen. Zoek samen naar een aansluiting bij de karakteristiek van hun eigen landschap. Verevening kan privaat profijt en publiek belang samen op laten gaan.

Geef elk deel van het landschap een eigen, duidelijk en functioneel profiel!

Samenspel in de dorpen: de hart-projecten

Hart-projecten zijn gebaseerd op initiatieven vanuit de dorpen, bijvoorbeeld om dorpsommetjes te realiseren. Stimuleer in de dorpen, stad en buurtschappen de initiatieven van onderop. Inspireer mensen daar een goed plan voor te maken. Het LOP biedt hiervoor spelregels, niet om die initiatieven te beperken, maar wel om ze aan te laten sluiten bij de karakteristiek van het landschap. De dorpen en verenigingen kunnen een stimulerende en coördinerende rol spelen bij het bundelen en uitwerken van de initiatieven!

Bepantingen die vanouds voorkomen in het agrarisch cultuurlandschap vormen in de dorpsomgeving de inspiratiebron voor het aanleggen van nieuwe landschapselementen. Nieuwkomers in het gebied krijgen de kans kennis te maken met de verhalen van het gebied.



In de kernen klopt een warm hart voor initiatieven om de kwaliteit van de woonomgeving te behouden en te versterken.

Samenspel tussen nieuwe noabers: de klaver-projecten

In de stroom van historie en die van de kampen vinden de 'nieuwe noabers' elkaar. Schenk als overheid de agrarische ondernemers vertrouwen en ruimte. Stimuleer hier hun initiatieven om in het landschap te investeren, waarbij voor iedereen winst wordt geboekt. De Venneboeren geven het goede voorbeeld!

'Klaver-projecten' zijn met grondeigenaren gezamenlijk gemaakte deelgebied- en bedrijfsgerichte landschapsplannen. Ze zijn gebaseerd op initiatieven van enkele agrariërs en burgers in het buitengebied, bijvoorbeeld een lokale kavelruil. Die kan de bedrijfsvoering van betrokken agrariërs verbeteren. Tegelijkertijd kan daarmee de cultuurhistorie van de hogere essen en lagere delen daartussendoor opgepoetst worden, de natuur winst boeken en de recreatieve ontsluiting verbeteren.



Boeren die hun bedrijf én het landschap versterken in samenspel met burgers die de minder productieve gronden in de stroom van de kampen beheren.

Grote lijnen voor de meest dynamische gebieden

Dit LOP stelt voor dat de gemeenten het voortouw nemen om een vernieuwde groenstructuur in de dynamische zones te ontwikkelen. Hier kunnen ondernemers en overheid samen, tussen de bedrijven door, bouwen aan een rijk en robuust landschap met ontwikkelingsruimte. Die robuuste groenstructuur kan ervoor zorgen dat ook de burgers die tussen al die bedrijvigheid leven zich in al die dynamiek kunnen vinden.

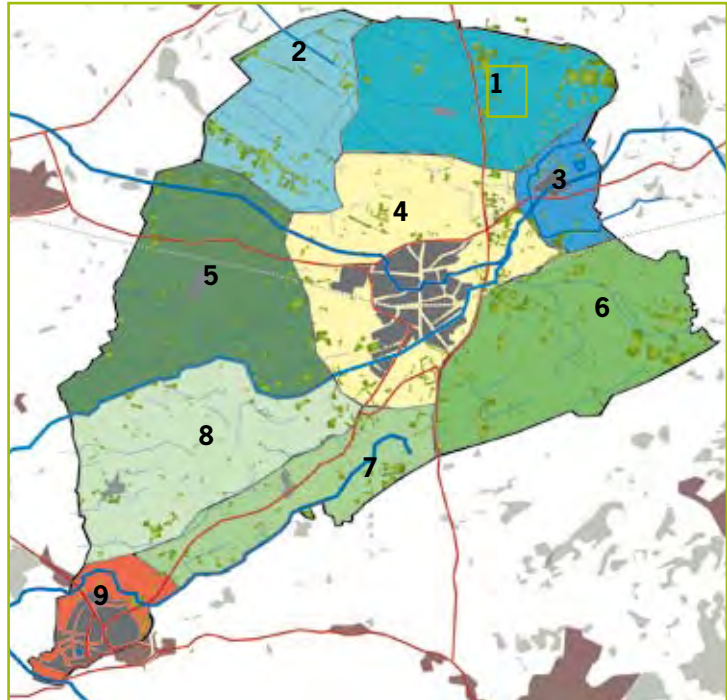
Geef ondernemingen hier de ruimte hun economische activiteiten te ontplooiën, maar waarborg de beeldkwaliteit door samen te investeren in een robuuste groenstructuur. Bedrijven versterken zo hun eigen vestigingsklimaat.

In de dorpsranden zijn dit de schoppen-projecten en in het agrarisch gebied de ruitenprojecten. Ook nieuwe landgoederen kunnen zo eventueel in goed overleg een plek krijgen.



In de dynamische stromen biedt een wisselwerking tussen natuurontwikkeling, intensieve landbouw, en stedelijke uitbreidingen grote kansen.

8. Streefbeelden landschapsensembles

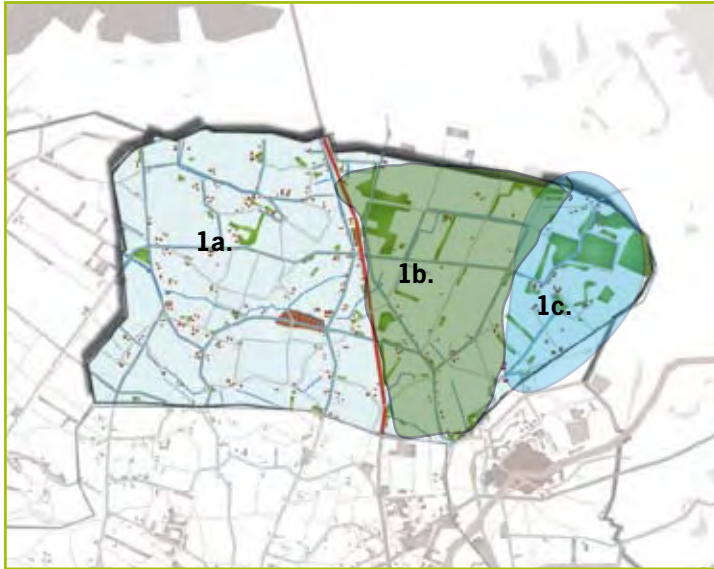


Dit is een ontwikkelingsplan. Het legt niet alles vast en is voor een groot deel afhankelijk van initiatieven van velen, ook niet-overheden. Daarom is er geen eindbeeld. Maar stel dat het LOP slaagt in zijn opzet. Hoe zal het landschap er in 2020 dan uitzien?

Het beeld van het landschap zal op de ene plek drastischer zijn veranderd dan op de andere plek. Hier en daar zullen bijvoorbeeld meer natuurterreinen komen door aankopen van natuurbeheerorganisaties. Maar ook agrariërs kunnen het landschap op basis van vrijwillige groene en blauwe diensten een heel ander aanzien hebben gegeven. Het landschap is vanuit de dorpen wellicht meer toegankelijk gemaakt door de aanleg van paden over esranden met houtwallen en langs beeklopen met natte weides en elzensingels.

Nieuwe landgoederen dragen bij aan de ontsluiting van de omgeving en leefbaarheid van de gebieden die de laatste jaren sterk zijn veranderd. 'Dorpsgaard', of 'naobermeent' zijn mogelijke termen voor zo'n openbaar gemeenschappelijk groengebied. In die gebieden zijn de plannen en geldpotten voor natuur, bedrijvigheid, recreatie en dorpsuitbreiding aan elkaar gekoppeld wat tot grote nieuwe mogelijkheden heeft geleid.

Bij Bredevoort werd het cultuurhistorisch verhaal van de stad in het moeras nieuw leven ingeblazen.



landschapsensemble van de mensen van 't Klooster, Schaarsheide en rond buurtschap Barlo in de stroom van historie

8.1 | Visie op het historisch cultuurlandschap van mensen op het plateau tussen Barlo en 't Klooster

Voor mensen uit Barlo, maar ook uit Aalten en Lichtenvoorde is dit een schitterend gebiedje om te wandelen en fietsen met vergezichten door de grote hoogteverschillen. Dit is een gaaf historisch cultuurlandschap, aansluitend bij Vragender en Deunk, met grote bolle essen die worden afgewisseld met weidegrond en houtwallen in van oost naar west lopende laagtes. Door die laagtes lopen de plateau-randbeken. Op de overgang tussen laagtes en essen liggen de erven en de buurtschap. De karakteristieke opbouw van dit landschap dient behouden en versterkt te worden.

Binnen dit landschapsensemble worden in het LOP drie zones onderscheiden.

- a. Barlo en omgeving
- b. Schaarsheide
- c. 't Klooster

a | rand van het Oost-Nederlands Plateau rond Barlo

Motto: Behoud de openheid van de bolle es en accentueer dit door de randen te beplanten of juist door de weides in de plateauranddalen te beplanten met hagen en houtwallen

De buurtschap Barlo ligt aan een grote es omgeven door kleinere eenmansessen op het plateau. Naar het westen toe is het hoogteverschil tussen plateau en het Goor voelbaar door droogdalen (wegen en zandpaden). Over de es lopen ook twee oude beekdalen. Enkele zandpaden vanuit Barlo langs een kavelrand over de essen zijn wellicht als groene dienst realiseerbaar. Eventueel kunnen langs die paden lage 'eshagen' geplant worden. Langs de randen van de essen staan nu vaak houtwallen of resten daarvan in de vorm van grote bomen in een rij of als solitair. Houtwallen langs de randen van de essen kunnen gestimuleerd worden, maar zijn bij voorkeur bij mooie vergezichten naar het westen niet zo dicht. Langs deze wallen en op die plekken met mooi uitzicht kunnen



boomgroepen worden geplant, eventueel met een bankje eronder. Als contrast met de openheid van de essen kunnen de laagtes met plateaurandbeken kleinschaliger en beslotener worden. Langs de weides in de dalen kunnen houtwallen (met berken) en hagen (met menging van meidoorn, eik en beuk) gestimuleerd worden. Eventueel kunnen er zandpaden langs gelegd worden die aansluiten bij - en soms samenvallen met - bestaande en nieuwe zandpaden langs de essen en holle wegen door de droogdalen. Naast behoud van de mooie aanwezige landschapselementen, is het vooral van belang om “verrommeling” van het landschapsbeeld te voorkomen door goede voorlichting over de historische karakteristieken en door aanmoediging van het gebruik van gebiedseigen beplanting bij erven en tuinen. Rond de erven en in de buurtschap kan erfbeplanting met beukenhagen en solitaire bomen (linde en noot) worden gestimuleerd.

b | **Schaarsheide**

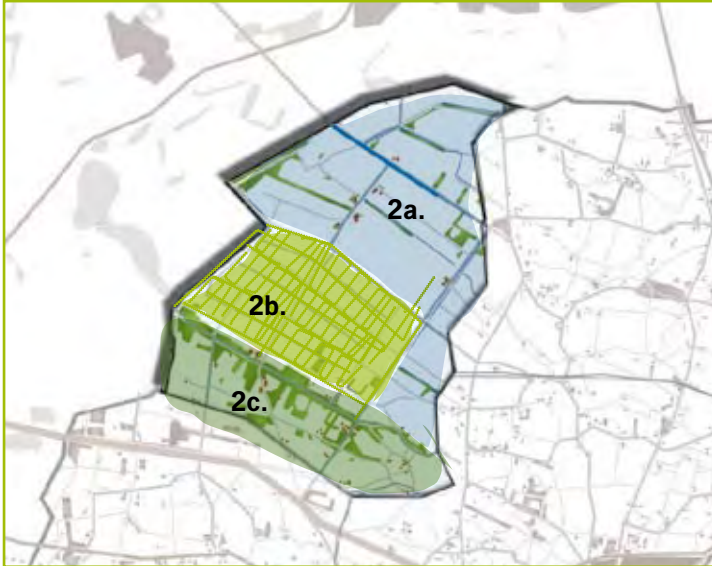
Motto: behoud/versterk de rechthoekige verkavelingsstructuur en behoud de kleinschalige openheid doorsneden door berkensingels. Stimuleer nieuwe bossen met open heischrale plekken (richting Vragender in Oost Gelre)

Veldontginning (open heide rond 1850) op het plateau: herkenbare rechte sloten en ontsluitingwegen tussen es van Barlo en de rug bij 't Klooster. Hier zijn ook nog wat resten van bospercelen. Eiken- en berkenlaanbeplanting met op een aantal kavelgrenzen houtsingels. Op de overgang naar het gebied rond Barlo loopt de weg Aalten-Lichtenvoorde. Als deze bij de Domme Aanleg wordt overgestoken is meteen een ander landschap voelbaar. Tussen De Domme Aanleg en 't Klooster kunnen in deze veldontginning langs wegen en kavelranden berkensingels worden gestimuleerd. Soms kan daar ook een noaberpad langs worden gelegd. Deze noaberpaden kunnen onderdeel worden van routes van oost naar west binnen de ‘stroom van de historie’. Hier en daar kan een bestaand of nieuw bosje met open heischrale plekken in zo'n route worden opgenomen. Ook bestaande en nieuwe solitaire. De doorgaande wegen beplanting met inlandse eiken in de berm, eventueel in combinatie met berkensingels. Bij de verspreide erven kunnen kleine boomgaardjes worden gestimuleerd.

c | **'t Klooster**

Motto: Maak de bijzondere ligging aan het moeras weer zichtbaar. Laat zien dat het bos twee kanten heeft, de hoge kant en de lage kant.

Verder vooral de bestaande afwisseling van bossen en weides koesteren. Daardoor zijn mooie uitzichten mogelijk naar de voormalige heide en het voormalige moeras. Op de randen van bos en weide kunnen de noaberpaden worden gestimuleerd. Wellicht kan door een informatiebord uitleg gegeven worden over de historie van 't Klooster en het omringende bos. De schans zou beter benut kunnen worden. Op de overgang naar de lagere gronden ten oosten (Grote Goor) en zuiden komen meidoornhagen voor. Deze 'Kloosterhagen' kunnen versterkt worden en zo het hoogteverschil beter zichtbaar maken.



landschapsensemble van de mensen van Het Goor en de Romienendiek in de stroom van historie

8.2 | Visie op het landschap van de mensen in en om het Aaltendse Goor en de Romienendiek

Binnen dit landschapsensemble worden in het LOP drie zones onderscheiden.

- a. het ruilverkavelde Goor
- b. het 'natte' Goor
- c. de rug van de Romienendiek

a | Het ruilverkavelde Goor

Motto: grootschalig door boeren, eventueel met windmolens erbij, of verbreden? In ieder geval van populieren naar elzensingels

In de twintigste eeuw zorgden de Veengoot en de ruilverkaveling ervoor dat met name het noordelijke gedeelte ontwaterd werd waardoor hier een grootschaliger open landbouw- /veeteeltgebied ontstond.

Grootschalige ontwikkeling door boeren, eventueel met windmolens erbij. Mogelijkheden van verbreding (Venneboeren) stimuleren. De populieren die langs de wegen en waterlopen staan zullen in de komende decennia vervangen moeten worden. Start nu al met het planten van elzensingels die het ruimtelijk casco van deze ontginning dan over kunnen nemen. Wellicht dat op sommige kavelranden buiten dit casco "noaberpaden" met een elzensingel kunnen worden aangeboden als groene dienst. Ook kan gedacht worden aan versterking van de recreatieve functie door het uitbreiden/toelaten van meer gevarieerde slootkantvegetatie in combinatie met schouwpaden die tot "noaberpad" kunnen worden opgewaarderd.

b | Het 'natte' Goor

Motto: behoud de weides tussen de elzensingels

In dit natuurreservaat staat de soortenrijkdom onder druk door verdroging en vermesting. Instandhouding van de afwisseling van zeer kleinschalige percelen met elzensingels en graslandjes is hier landschappelijk van groot belang, onder andere als historische



referentie. Hakhoutbeheer dient waar mogelijk in stand gehouden te worden. Verdrogingsbestrijding is noodzakelijk.

c | De rug van de Romienendiek

Motto: wees zuinig op zandpaden en versterk de randen van de rug o.a. met nieuwe landgoederen

De “diek” is deel van een lange dekzandrug, die het gehele natte midden van de Achterhoek doorsnijdt: van Zelhem tot aan het Oost-Nederlands Plateau bij Aalten. Het is een oude handelsroute. Aan de zuidkant richting Aaltense (Boven) Slinge bevindt zich een kleinschalig ontginningsgebied met zandpaden en bospercelen. De grond is veelal zeer arm. Nieuwe landgoederen kunnen de natuur langs de Romienendiek versterken. Eikenberkenbos kan zo worden uitgebreid. Wellicht dat ook de ontwikkeling van nieuwe heideterreintjes op deze arme gronden mogelijk is. Langs de Romienendiek zou aandacht gegeven kunnen worden aan verbetering van erfbeplantingen van de daar gelegen bebouwing en de minicamping. Dit kan bijdragen aan versterking van de recreatieve functies.



landschapsensemble van de mensen van Bredevoort in de stroom van uitersten

8.3 | Visie op het landschap van de mensen van Bredevoort

Binnen dit landschapsensemble worden in het LOP drie zones onderscheiden.

- a. het stadje omringd door vestingwallen en vestes.
- b. de lage gronden daaromheen
- c. de overgang naar de Misteres

a | Bredevoort

Motto: versterk de vestingwerken

Een kleine vestingstad met een historische kern en een beschermd stadsgezicht. Het is ontstaan op een zandrug door moerassig gebied. Aan de noordwestzijde bevinden zich de resten van een stadsgracht.

Het is belangrijk om resten van de vesting te bewaren en versterken, of in het uiterlijk van de stadsrand gestileerd te verbeelden. Zorgvuldig omgaan met de combinatie van bestrating, beplanting en bebouwing van de vestingstad.

b | de lage gonden eromheen

Motto: Geef de stad zijn open natte schootsveld terug met overlaatweides en diekpaden ('smokkeldijkjes')

In deze zone zal een deel van de beplantingen kunnen verdwijnen. Zo kan Bredevoort een cultuurhistorisch geïnspireerde landschappelijke verankering krijgen. Behalve voor aan cultuurhistorie gekoppelde recreatie is dit ook voor natuur en waterberging interessant. Door het toelaten van oeverbegroeiing en verruiging zou een natuurlijker beekdal kunnen ontstaan. Masterplan Bredevoort is uitgangspunt, waarin de schootsvelden (ten noorden van Bredevoort) worden hersteld als natte zones voor o.m. wateropvang/berging, en recreatie en toerisme.

Open gebieden rondom Bredevoort als vestigingsstad ook naar het zuiden meer benadrukken.

Ontwikkeling historische hoogstamboomgaard St. Bernardus in de

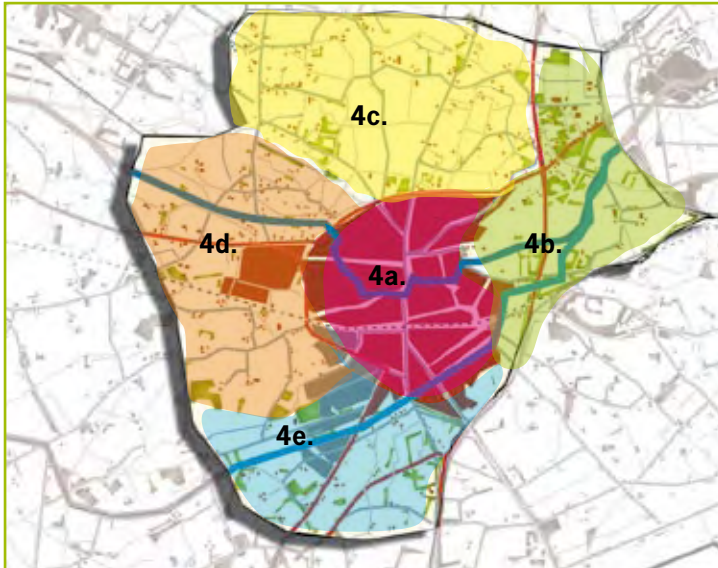
overgang tussen open moeras en stad (met ook toeristische potenties).

Bijzondere kruising van Boven Slinge over de Schaarsbeek/Keizersbeek

c | **overgang naar Misteres**

Motto: eiken langs de hoge Boven Slinge

Dit was de droge aanvoerroute voor de vesting. In deze verdichte zone, inclusief Frankenweide, kan aanleg van een nieuw voetbalveld ten oosten van de stad richting Slingeplas aanleiding zijn om de stad te verbinden met de plas. Wellicht ook hier aanknopingspunten voor de gracht en vesting uitbuiten.



landschapsensemble van de mensen van Aalten in de stroom van uitersten

8.4 | Visie op het landschap van de mensen in en om het moderne dorp Aalten

Binnen dit landschapsensemble worden in het Landschapsontwikkelingsplan vijf zones onderscheiden, het dorp en vier dorpsranden die ieder op een eigen manier dat dorp met het omliggende landschap kunnen verankeren:

- a. het dorp met daar doorheen de Aaltense Slinge;
- b. in het oosten de Hollenberg en het Walfort met Slinge en Keizersbeek erlangs;
- c. de grote es aan de noordzijde
- d. de westeres met overgang naar droge ecologische verbindingzone van Keizersbeek naar Boven Slinge
- e. bedrijventerrein aan zuidkant met dal van de Keizersbeek en overgang naar de ecologische verbindingzone die over de Aaltense Heurne is geprojecteerd

a | Dorpskern Aalten

Motto: geef de Boven Slinge groene kades in het dorp!

In het dorp met de historische kern is op de overgang van het plateau en het gedeelte in het dal het hoogteverschil goed te ervaren. De Aaltense Slinge komt landschappelijk en zichtbaar vanuit het oosten het dorp in, maar verdwijnt dan vooral in ondoordringbare randen van doorgegroeid groen. Af en toe is hij bij bruggen en bij de laaggelegen kerk weer even zichtbaar. Het plan Groene Slinge doorzetten!

b | Aalten-oost

Motto: twee beken door het bos

Een fraai afwisselend landgoederenlandschap, dat eigenlijk alleen maar mooi gehouden hoeft te worden. De beken kunnen nog ecologischer worden ingericht en wellicht kunnen enkele voedselarme natuurterreintjes met hoogveenrelicten worden hersteld. Pas op voor verrommeling op de Hollenberg.

c | **Aalten-noord**

Motto: geef de Noorderes een groene krans met kranspaden en espaden!

De Noorderes van Aalten ligt, door een brede rand van beplanting, bijna onzichtbaar ten noorden van huidige rondweg. Enkele wegen met stoere laanbeplanting lopen richting Barlo. Maak deze es weer zichtbaar en behoud de openheid. Bescherm in de kransen de plateauranddalletjes met holle wegen.

d | **Aalten-west**

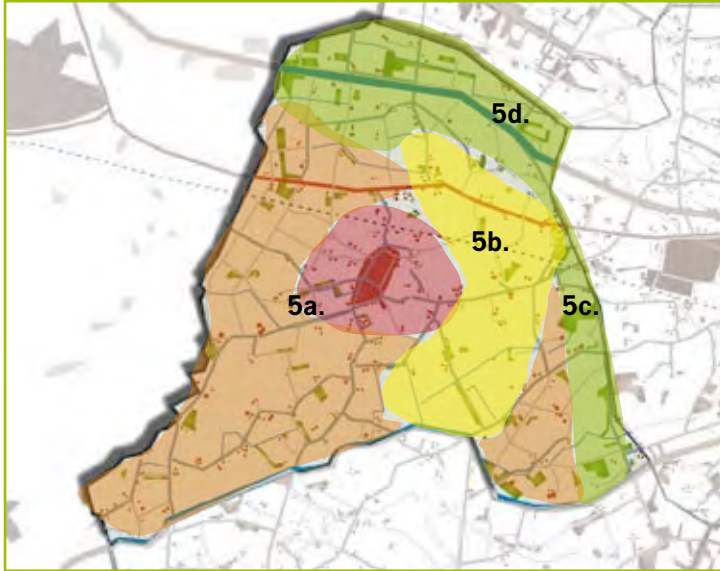
Motto: houd de westeres open maar geef hem een groene gordel van nieuwe landgoederen met kranspaden en nieuw akkermanshout als invulling van de droge ecologische verbindingzone! Houd de uitbreidingswijk open naar het landschap!

Kobus, de nieuwe uitbreidingswijk, is deels ingepast in het landschap met veel groen, maar deels ook dichtgezet door geluids- en dichte houtwal. Een boomweide van eiken op de rand kan een mooie overgang tussen es en nieuwbouwwijk vormen.

e | **Aalten-zuid**

Motto: geef de Heurnese essen een randbeplanting en de Keizersbeek een dal met elzensingels en overlopers!

Het industrieterrein in het Aaltense Broek is de laatste jaren flink uitgebreid en ook de Keizersbeek overgestoken, waarbij met name meer rekening gehouden is met infrastructuur en soms met landschap. Eventuele nieuwe bedrijven in het Aaltense Broek zouden moeten aansluiten bij oude verkavelings- en beplantingspatronen van elzensingels langs sloten en wegen. Het verdient aanbeveling om daarbij niet alle kaveltjes aaneengesloten vol te bouwen. Op zo'n manier kunnen ecologische verbindingzone en bedrijvigheid positief op elkaar inwerken. De bedrijven krijgen een mooie landschappelijke inpassing en uitstraling en de ecologische verbindingzone kan deels in de begroting van de uitbreiding van het bedrijventerrein opgenomen worden.



landschapsensemble van de mensen van Lintelo in de stroom van uitersten

8.5 | Visie op het landschap van de mensen in Lintelo

Binnen dit landschapsensemble worden in het LOP vier zones onderscheiden.

- a. de kern Lintelo met de zwerm van dekzandkopjes met erven eromheen
- b. het LOG ten oosten van de kern
- c. de droge evz in het oosten
- d. de zone langs en ten noorden van de Boven Slinge

a | De kern en de zwerm van Lintelo

Motto: nieuwe kleinschaligheid met doorzichten door Heurnse heggen en hagen langs de wegen, waterlopen en om de erven

Buurtschap in een licht glooiend cultuurlandschap door bolle akkers en beekdalletje met verder verspreid staande hoeves aan de rand van dekzandkopjes.

Verfraai de dorpsrand door met vereveningsconstructies wonen en werken te combineren met een mooi en toegankelijk landschap. Ook hier struikenbeplanting langs de wegen, soms onderbroken bij de erven. Daar berm en maaien, zodat een grasberm ontstaat. Langs de waterlopen groen-blauwe diensten met elzensingels, noberpaden en natuurvriendelijke en waterbergende oevers.

b | Het LOG ten oosten van de kern

Motto: bouw samen met ondernemers tussen de bedrijven door aan een robuuste groenstructuur!

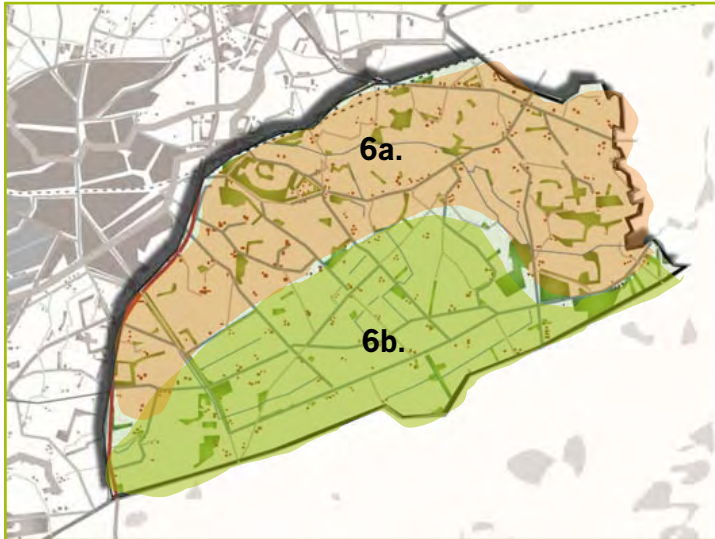
Laat ingrijpende vestigingen van bedrijvigheid (agrarisch en niet-agrarisch) inpassen met een stevige nieuwe groenstructuur. Deze bestaat enerzijds uit robuuste bedrijfslandschapsplannen en anderzijds uit struweelhagen langs de gemeentelijke wegen.

c | De droge evz in het oosten**Motto: hier bieden nieuwe landgoederen kansen voor natuur, burgers en boeren!**

In deze zone wordt de verwevingskracht van de mensen echt op de proef gesteld. In het oosten is het dorp Aalten met zijn uitbreidingen al zichtbaar. Tussen het Landbouwontwikkelingsgebied en Aalten moet volgens het Streekplan een droge ecologische verbindingzone vorm worden gegeven. Deze loopt van de ecologische verbindingzone langs de Keizersbeek naar die langs de Boven Slinge. Hier biedt de ontwikkeling van nieuwe landgoederen kansen, mits dit in goed noaberoverleg met de agrariërs in de omgeving gebeurt. De kranspaden vanuit Aalten om de Westeres en ook routes over langere afstand kunnen in die ecologische verbindingzone worden opgenomen. Aan de westkant kan aangesloten worden bij de robuuste groenstructuur van het landbouwontwikkelingsgebied.

d | Langs en ten noorden van de Boven Slinge**Motto: nieuwe landgoederen met diekpaden en heideweggetjes!**

Tussen de ecologische verbindingzone langs de Boven Slinge en de natuur langs de Romienendiek ligt een gebied dat pas relatief recent ontgonnen is. Onder een dunne bouwvoor ligt het arme zand. Ook hier kunnen nieuwe landgoederen bijdragen aan een versterking van de droge, voedselarme natuur langs Romienendijk in het noorden en de natte voedselrijke natuur langs de Boven Slinge. Wel moet er goede afstemming zijn met de bedrijven in deze zone. Verbreding door agrarische bedrijven met zorg en recreatie ligt in deze strook met droge, arme gronden voor de hand. En kan hand in hand met de ontwikkeling van landgoederen gaan.



landschapsensemble van de mensen op de Haart in de stroom van kampen

8.6 | Visie op het landschap van de mensen op de Haart

Binnen dit landschapsensemble worden in het LOP twee zones onderscheiden.

- a. de rand van de Haart: zone met eenmansessen
- b. de heide- en veenontginningen

a | De rand van de Haart

Motto: heggen en hagen vanaf de erven over open esjes en langs besloten beekdalen

Maak de Haartse Waterleiding tot landschappelijke hoofdader van het gebied, ecologisch, landschappelijk, als wandelroute en koppel daar de omliggende landschapselementen aan:

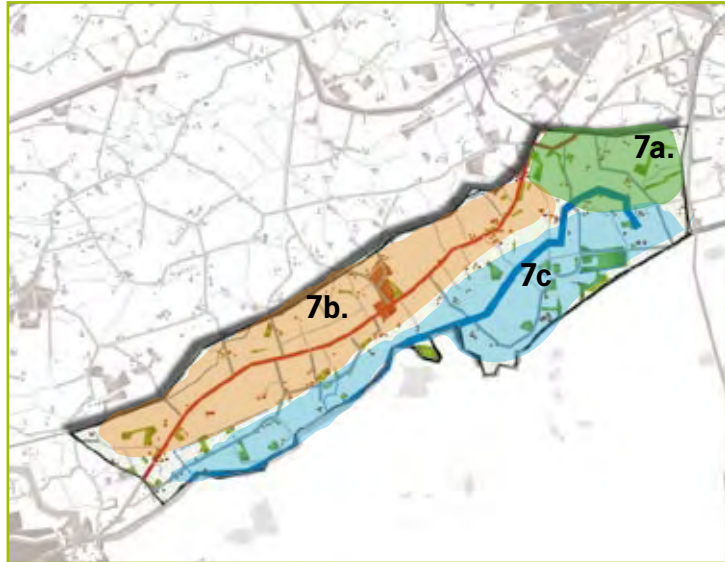
- . eik en beuk in lanen en bossen van de scholte-goederen
- . steilranden langs de essen, te beschermen met struiken en bomen
- . waterberging in slingerende beekjes en overlooppoelen
- . herstel en behoud oude hoogstamboomgaardjes
- . haagbeplanting rond maneges en nieuwe bebouwing

b | De heide- en veenontginningen

Motto: laat de sfeer van de natte heide weer toe in het gebied

Beplant de heideontginningswegen met berk en de afvoersloten met els. Maak poelen en natuurvriendelijke oevers op kwelplekken langs de sloten, zodat er ruimte is en er niet zo gauw onderhoudsproblemen ontstaan.

Laat de bosjes langzamerhand hun natuurlijke begroeiing krijgen van eikenberkenbos, waar mogelijk met heischrale open plekken. Ontwikkel nieuwe scholte-goederen als aanzet tot de ecologische verbindingszone met bovenstaande kenmerken.



8.7 | Visie op het landschap van de mensen in IJzerlo en de Aaltense Heurne

Binnen dit landschapsensemble worden in het LOP drie zones onderscheiden.

- a. de Aaltense Heurne
- b. de rug van IJzerlo
- c. de lage gronden langs de Snijdersveerbeek

a | De Aaltense Heurne

Motto: geef de ecologische verbindingszone vorm met esrandbeplantingen van akkermanshout en elzensingels langs de sloten en beken

Gebied op de plateaurand met fraaie essen en bosjes. Deel van deze zone is ook deel van de rand van Aalten-zuid en overgang naar het Aaltense Broek.

b | De rug van IJzerlo

Motto: houd de rug open met hegges en geef de rug een krans van hagen en akkermanshout

Dit deelgebied bestaat uit een lange dekzandrug waarover de provinciale weg loopt met grote Amerikaanse eiken aan het eind van hun bestaan. Hieraan ligt de buurtschap IJzerlo met z'n eigen, tamelijk kleinschalige bedrijvigheid.

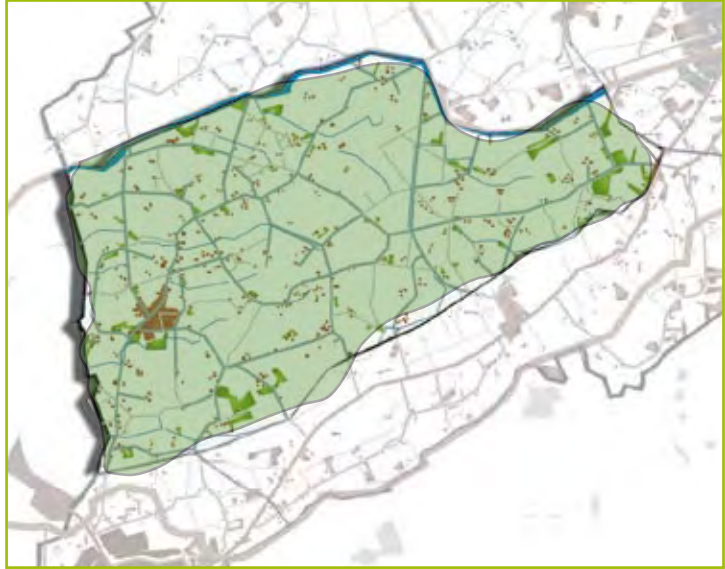
Schaalvergroting is hier mogelijk volgens het "voor-wat, hoort-wat"-principe, zodat noaberpaden kunnen worden aangelegd en overhoeken worden benut voor singels en andere beplantingen en er goed bewerkbare kavels voor de agrariërs ontstaan. Zo nodig kavelruil toepassen.

c | De zone met de Snijdersveerbeek

Motto: verdichting aan de grens en langs de beek

Fraai kampenlandschap. De Snijdersveerbeek is nu grotendeels kaal,

daar elzensingels met pad en broekbosjes stimuleren. Kleinschalige afwisseling van weides, erven en bosjes, elzensingels en meidoornhagen stimuleren. sloten, dijkjes, weides en broekbosjes.
Kleinschalige afwisseling van weides, erven en bosjes, elzensingels en meidoornhagen stimuleren



8.8 | Visie op het landschap van de mensen in de Dinxperlose Heurne

Binnen dit landschapsensemble wordt in het Landschapsontwikkelingsplan onderscheid gemaakt tussen de hoge gronden (essen op kopjes) en de lage gronden (beekdalvlaktes). Deze liggen kleinschalig met elkaar verweven. Ook zijn hier een aantal kleinschalige ontginningen die in 1900 voornamelijk uit bos en heide bestonden. Typerend is dat de verkaveling nu zo grootschalig is dat de eenmansesjes deel zijn geworden van grotere percelen weidegrond of akker. Veel van de esrandbeplantingen, elzensingels in de beekdalvlaktes en bosbeplanting in de ontginningen zijn verdwenen. Ze kunnen ook moeilijk teruggebracht worden zonder de grootschalige verkaveling te verstoren.

a | Landschap van kopjes en beekdalvlaktes

Motto: Laat het land dooraderen met naoberpaden langs sloten en dijkes (hegges en hagen)

Pas bij schaalvergroting kavelruil toe, zodat minder productieve gronden en hoeken naar de niet-agrariërs en verbreders gaan en doorgroeiende agrariërs hun kavels optimaal kunnen bewerken. In de niet-agrarische delen steilranden beschermen met struiken en bomen. Herstel en behoud oude hoogstamboomgaarden op de erven langs de kronkelende wegen. Om de erven en langs de wegen Heurnse hagen stimuleren. Deze hinderen zo het boerenbedrijf het minst, maar geven het landschap bij de erven meer beslotenheid, met doorzichten op het land van de kopjes. Eventueel kan het beheer van bermen met Heurnse hagen uitbesteed worden aan de agrarische natuurvereniging.

Op de lagere nattere gronden in de stroom van de kampen kunnen in samenwerking met grondeigenaren en grondgebruikers projecten worden gestart die de aanleg van wandel- en fietspaden combineert met mogelijkheden voor waterberging.



8.9 | Visie op het landschap van de mensen in Dinxperlo

Binnen dit landschapsensemble worden in het LOP 2 zones om het dorp onderscheiden, die ieder op een eigen manier Dinxperlo met het omliggende landschap kunnen verankeren:

- a. de overgang naar de Heurne en IJzerlo
- b. de overgang naar de Aa-strang

a | De Heurnese rand

Motto: Brinken langs de dorpsrand en hegges en hagen om de esjes.

Verbindt de woonwijken door ommetjes met het buitengebied. Kerkepad langs Raterink en Wensink weer herstellen. Nieuwe boomweides als brinken langs de dorpsrand en bij de erven langs de rand. Om de dekzandkopjes van Hesselink, Aalders en Wensink esrandbeplantingen stimuleren in de vorm van kopjesingels

b | De zuidrand

Motto: Openheid naar het rivierengebied met wandeldijkjes en doorn-en roosingels in het open landschap

De Aa-strang kent al stroomdalflora. Laat het rivierengebied inspiratie bieden voor de zone tussen industrieterrein en Aa-strang, o.a. voor de vroegere vuilstort Bruggenhutte.

9. Aan de slag met het LOP

9.1 | Elk landschapsensemble zijn eigen werkboek

Als brug tussen de ontwikkelingsvisie en het uitvoeringsprogramma bevat dit Landschapsontwikkelingsplan (LOP) voor elk landschapsensemble een apart werkboek, de ensembleboeken.

Elk werkboek bevat de volgende onderdelen:

- . de visie voor het landschapstype;
- . doelen vanuit het beleid en vanuit de mensen in het gebied;
- . een kaart met de bestaande waarden;
- . de uitwerking van het LOP in tekst en op kaartbeeld, algemeen en per functie in het landschap;
- . de mogelijke landschapselementen in de vorm van een bouwpakket voor punt-, lijn- en vlakelementen.

De werkboeken zijn bedoeld voor degenen die in de gemeente Aalten beroepsmatig betrokken zijn bij ruimtelijke ontwikkelingen in brede zin in het buitengebied, maar ook initiatiefnemers van projecten in het landelijk gebied kunnen er hun voordeel mee doen en er inspiratie uithalen. Het boek biedt handreikingen voor het ontwikkelen en begeleiden van dergelijke ontwikkelingen en projecten.

Visie en doelen

De gemeente Aalten is verdeeld in negen landschapsensembles.

Elk heeft een eigen ensembleboek. Dat begint met de visie voor het gebied, samengebond in één zin, en de doelen van de overheid én van de mensen in het gebied zelf. Visie en doelen geven de hoofdrichting aan voor de gewenste ontwikkeling.

Het landschap ten zuiden en westen van de nieuwbouw bij Aalten kan op particulier initiatief uitgroeien tot een aantrekkelijk wandelgebied. Het kan deel worden van de robuuste ecologische verbindingszone in dit dynamische deel van de gemeente.

Bestaande waarden

Als er een initiatief in het landelijk gebied op stapel staat, wordt het ensembleboek van het betreffende deelgebied erbij gepakt en de plaats van het initiatief wordt opgezocht op de 'bestaandewaardenkaart'. Daaruit kan bijvoorbeeld blijken dat er op die plek een oude esrand aanwezig is met restanten van beplanting. Dicht erbij zou een oude zandweg kunnen liggen. De bestaande waarden dienen gerespecteerd te worden. Indien dat onmogelijk is moet ruime compensatie plaatsvinden: 'voor wat hoort wat'. Deze verevening én de 'bestaande waarden' dienen vastgelegd te worden in het bestemmingsplan.

Verevening

Verevening zorgt ervoor dat initiatieven ten goede komen aan de doelen van de gemeenschap, waaronder het behoud en ontwikkeling van een goed functionerend, maar ook karakteristiek landschap. Per saldo wordt zo ook het landschap beter van de uitvoering van het initiatief, doordat in de onmiddellijke omgeving karakteristieke en functionele landschapselementen worden aangelegd of hersteld. Door een deskundige toepassing van het ensembleboek worden de verschillende elementen afgestemd op bodem en waterhuishouding, komen ze op een geschikte plaats en wordt een functioneel gebruik (zoals waterberging) zoveel mogelijk bevorderd. Deze toepassing van het ensembleboek vindt plaats in samenspraak met initiatiefnemers, grondeigenaren, gebruikers en belanghebbenden en zo mogelijk ook met omwonenden. Daarbij mag de verevening niet uitgekleeft worden. Zo kan naast een agrarisch bedrijfsgebouw dat een andere functie

krijgt een esrand met beplanting hersteld worden, een sloot verbreed voor waterberging en ecologische functie en een pad aangelegd als nieuwe verbinding tussen de verharde weg en de oude zandweg.

Bouwpakket

Elk landschapsensemble heeft zijn karakteristieke landschapselementen. In de ontginningen op de Haart zijn dat andere dan rond de essen van Barlo. De karakteristieke en functioneel nuttige landschapselementen voor elk landschapsensemble zijn opgenomen in het 'bouwpakket'. Ze bestaan uit min of meer puntvormige elementen – 'parels' – uit lijnvormige elementen, en vlakvormige elementen. Ze vormen reeksen, die een indruk geven van de variatie die mogelijk is. Het kiezen van de elementen en hun plaatsing is daarom geen kinderspel, het is een creatief proces waarvoor deskundigheid vereist is en inzicht in problemen en functies. Zo geven verschillende boomsoorten verschillend gevoel aan het landschap en aan cultuurhistorische elementen.

Uitwerking en kaart

Voor de toepassing van het bouwpakket zijn richtlijnen gegeven in de vorm van de uitwerking van het ensemble. Daarin wordt meestal per thema een beschrijving gegeven van de functies van het landschap of hoe ze zich zouden kunnen ontwikkelen en welke karakteristieken kunnen worden doorgevoerd. Op een kaart staan aandachtspunten op het gebied van landbouw, open te houden ruimtes (essen en broekgebieden), zoekzones voor 'voor wat hoort wat-goederen' (nieuwe landgoederen met een meerwaarde voor de gemeenschap). Ook de 'groen-blauwe dooradering' (waterlopen, bermen, akker- en weideranden, beplantingen, paden enzovoorts) staat op de kaart. Deze geven een indicatie van de ideale situatie voor het landschapstype. In de praktijk zal blijken hoeveel daarvan wordt gerealiseerd, afhankelijk van initiatieven uit het gebied, maar ook van de beschikbaarheid van middelen. Ten slotte zijn de 'parels' en 'zichtlijnen' aangegeven. De parels zijn de bijzondere punten in het gebied: blikvangers, landmarks, bijzondere natuurgebieden, beken, enzovoorts, maar ook monumenten, zoals oude boerderijen en ten slotte steilranden, meestal oude essen. De peilen geven aan waar zicht moet blijven op landmarks of andere bijzondere plaatsen in het landschap. Dat kan een volkomen open zicht zijn, of een serie plekken met doorkijkjes. Ook hier is het belangrijk dat er met aandacht wordt ontworpen.

Samengevat

Bij een projectidee of initiatief:

- . neem het goede ensembleboek;
- . inventariseer de 'bestaande waarden' op de kaart;
- . bepaal de grondslagen voor eventuele verevening aan de hand van doelen en mogelijkheden;
- . ontwerp samen met de betrokkenen nieuwe of herstelde landschapselementen met bouwpakket, uitwerkingskaart en uitwerkingsbeschrijving.

9.2 | Projecten geordend in thema's

Het LOP voor Aalten omvat een visie op de toekomstige ontwikkeling van het landschap in deze gemeente. Daarnaast omvat het LOP een uitvoeringsprogramma. Die uitvoering is essentieel. Het LOP moet geen papieren plan blijven. Juist in concrete projecten krijgt de ontwikkelingsvisie voor het landschap gestalte. Tijdens de bewonersavonden bleek dat er al heel wat initiatieven leven die als zo'n project kunnen worden uitgewerkt. Verder leverde de landschapsanalyse ook zicht op een groot aantal projecten.

In het uitvoeringsprogramma zijn die projecten gegroepeerd rond thema's. Deze thema's staan niet los van elkaar. In feite zijn veel projecten met moeite ergens in te delen, juist omdat ze vaak meerdere thema's omvatten.

Thema "Wonen, werken en welzijn"

Hoe gaan we om met wonen en werken in het landelijk gebied. De leefbaarheid van de kleine kernen kan daarmee gemoeid zijn. Initiatieven voor nieuwe landgoederen moeten worden ingebed, zodat ze ten goede komen aan de gemeenschap. Vrijkomende agrarische bebouwing moet een nieuwe bestemming krijgen. Hoe zorgen we dat deze functies het landschap niet verrommelen, maar juist versterken? Het LOP zal spelregels bieden om die ontwikkelingen aan te laten sluiten bij de karakteristiek van ieder landschaps-ensemble.

Thema "Blauw: opvangen, bergen en beleven"

Nederland moet steeds leven met water. Ook in dit gebied dringt het zich soms letterlijk aan ons op, terwijl er in andere tijden en op andere plaatsen juist te weinig van kan zijn. Water is ook zeer verbonden met het leven en beleven, met natuur, met schoonheid en met spel en recreatie. Water is bij uitstek een thema voor creatief samenwerken en combineren van functies. Ook hierbij zal dit per landschapsensemble steeds anders uitwerken. In de stroom van de kampen zullen bijvoorbeeld de 'klaverprojecten' rond de eenmansessen wel eens zeer goed van pas kunnen komen in een aanpassing van het waterbeleid aan de klimaatwijziging.

Thema "Lijnen in het landschap"

Dit thema omvat projecten voor ecologische verbindingen, dorpsommetjes en andere routes voor langzaam verkeer, sloten, 'dieken', bermen en andere perceelsranden, etc. In de praktijk hangen die lijnen vaak met elkaar samen: een "lijn" kan bijvoorbeeld zowel sloot, pad als ecologische verbinding zijn. Groene en blauwe diensten kunnen een voertuig in het LOP zijn om die lijnen in het landschap te herstellen, te vernieuwen, of toegankelijk te maken.

Thema "Parels van het platteland"

Parels zijn de bijzondere plekken die overal in het landschap te vinden zijn. Het kan gaan om monumenten, of om plekken met een andere bijzondere belevingswaarde: een uitkijkpunt, een bijzondere boom, kortom alle plekken die de moeite waard zijn.

Thema “Zaken in Zicht”

Een Landschapsontwikkelingsplan houdt zich ook bezig met het landschap als beeld. Wat is mooi en wat is lelijk, wat willen we niet zien en wat juist wel. Beplanting is daarbij cruciaal.

Thema “Communicatie, met elkaar en voor elkaar”

In de huidige samenleving kan bijna niets gedaan worden zonder communicatie met andere partijen. Samenwerking is enorm belangrijk, niet alleen om een project voor elkaar te krijgen, maar misschien nog om mensen zich verbonden te laten voelen met het landschap, door het te kennen, eraan te werken en ervan te genieten. Zo voelen we ons ook verantwoordelijk voor onze buitenruimte en zijn we bereid er iets voor te doen.

9.3 | Organisatie uitvoering LOP

Kader

De gemeente Aalten voert momenteel een discussie aan de hand van een beleidsnotitie plattelandsontwikkeling om thema's als landgoedontwikkeling, alternatieve energievormen, sportlocaties in het buitengebied en kleinschalige campings op een transparante en adequate wijze te kunnen hanteren. Tevens gaat de beleidsnotitie in op de noodzaak om nieuw beleid te ontwikkelen wanneer er te veel frictie bestaat tussen het bestaande beleid en de nieuwe gewenste functies zoals beschreven in de beleidsnotitie plattelandsontwikkeling. De notitie gaat ook in op de financiële mogelijkheden voor de uitvoering van het beleid, de vorming van een landschapsfonds en de instelling van een zogenaamde gebiedscommissie. Dit hoofdstuk in het LOP sluit aan bij de beleidsnotitie in ontwikkeling.

De beleidsnotitie plattelandsontwikkeling moet in samenhang gezien worden met de opdracht voor de gemeente vanuit de reconstructie en de uitvoering van het LOP. De gemeente heeft immers de opdracht om de doelen die in het kader van de reconstructie voor deze regio zijn afgesproken te realiseren. Dit laatste geldt bijvoorbeeld voor projecten die tot doel hebben de regionale opgave op het terrein van waterbeheer tot stand te brengen of om de voorgenomen ecologische verbindingzones te realiseren en te werken aan de leefbaarheid.

In die zin kan de uitvoering van het LOP de uitvoering van projecten vanuit de reconstructie versterken. Het LOP is immers integraal plan en omvat het landschapsbeleid in brede zijn. Het uitvoeringsprogramma bevat een breed scala aan projecten om landschappelijke kwaliteit te bewerkstelligen in het buitengebied van de gemeente. Het uitvoeringsprogramma bestaat uit een aantal projecten die gerangschikt zijn rondom thema's als water, natuur, recreatie, cultuurhistorie, archeologische waarden etc.

Regie en samenwerken

Vanuit de visie van het LOP is met het gebied samen gekozen voor twee verschillende uitvoeringsstrategieën. Voor een deel van de ensembles is gebleken dat er regie moet zijn vanuit de gemeente en andere grote partners zoals het waterschap. Voor het overige deel is met instemming van de aanwezigen op de bewonersavonden gekozen voor inzetten op samenwerking van onderop om concretisering van projecten en uitvoering te realiseren. De rol van de gemeente is bij beide strategieën verschillend. Om binnen de kaders toch optimaal te kunnen werken aan de uitvoering van het LOP is het aan te bevelen binnen de gemeente te werken met één loket voor uitvoering LOP, plattelandsbeleid en reconstructie.

Dit betekent niet dat één ambtenaar bij alle projecten betrokken moet zijn. Dit betekent dat er wel één functie wordt ingericht die ervoor zorgt dat vragen van burgers, maatschappelijke organisaties of ondernemers die een project willen realiseren op één van deze terreinen op een proactieve wijze door de gemeentelijke organisatie geleid wordt. Dit betekent een open benadering van de initiatiefnemer, adequaat en snel antwoord en advies, positief of negatief voor de vervolgstappen.

Externe organisatie

Om projecten van onderop te generen is het noodzakelijk daarvoor zowel de eigen organisatie goed toe te rusten als ook een externe organisatie in het leven te roepen. De externe organisatie wordt vormgegeven naar analogie van het gebiedsproces in de regio Winterswijk en ook is gekeken naar andere gemeenten die een LOP opgesteld hebben en tevens bezig zijn voor de uitvoering van de reconstructie een gebiedscommissie in te stellen. Het advies is ook in deze gemeente te gaan werken met een gebiedscommissie of een plattelandsraad bestaande uit organisaties die ook hun bijdrage hebben geleverd binnen de klankbordgroep van het LOP.

Een onafhankelijk voorzitter is daarbij aan te bevelen om het gebiedsproces zo soepel mogelijk te laten verlopen en vooral resultaatgericht aan het werk te gaan met concrete projecten waar een zekere voorbeeldwerking vanuit kan gaan. Tijdens de projectenmarkt in de laatste fase van het LOP is gebleken dat er voldoende organisaties zijn die met een beetje ondersteuning van de gemeente de kar willen trekken.

Een goede afstemming tussen de gemeentelijke organisatie en de gebiedscommissie is daarbij voorwaarde. Een vast ambtelijke vertegenwoordiging in de commissie is dan ook gewenst.

Overigens moet bij de definitieve toekenning van de BOL-subsidie het aantoonbaar zijn op welke manier de gemeente aan het uitvoeringsprogramma gaat werken. Daarbij moeten ook enkele concrete projecten genoemd kunnen worden.

De onderstaande punten bieden houvast bij de opstart van de gebiedscommissie in combinatie met de notitie plattelandsvisie.

1. Oprichting breed samengestelde gebiedscommissie of plattelandsraad met als doel mensen bij elkaar te brengen, belangen in beeld te brengen en structuur en afstemming in gebiedsproces te bevorderen. De gebiedscommissie heeft een onafhankelijke voorzitter. Te denken aan: dorpsraden, landbouworganisaties, organisaties van natuur, landschapsbeheer en milieu, jongerenorganisaties, vrouwenorganisaties, belangenbehartiging van toerisme en recreatie, organisaties voor kerkenpaden etc. etc.

Voorwaarden voor deelname zijn:

- . bereidheid om energie te steken in de commissie
- . tijd om werk dat eruit voorkomt te verrichten

2. De exacte organisatie wordt in overleg met maatschappelijke organisaties in het najaar van 2007 ingevuld. Het heeft de voorkeur een onafhankelijke voorzitter te benoemen. Vooraf moet wel zoveel mogelijk helderheid zijn over taken, verantwoordelijkheid, ambtelijke ondersteuning, onkostenvergoeding voor de leden en een werkbudget zodat de commissie van begin af aan uitvoeringsgericht aan het werk gaat.
3. Opstellen van een startdocument met visie op het gebied en toekomst waarbij de visie van het LOP en het uitvoeringsprogramma worden gecombineerd met de plattelandsvisie en de opdracht

ten vanuit de reconstructie.
Invulling van de communicatie naar burgers vormt een apart onderdeel van dit document.

4. Gemeenteraad stemt in met het startdocument waarin
 - . verantwoordelijkheid voor het gebiedsproces en de opstart van projecten wordt overgedragen aan de gebiedscommissie en terugkoppeling met raad is vastgelegd.
 - . bestuurlijk en ambtelijke betrokkenheid (inzet in uren) voor de ondersteuning is vastgelegd
 - . de commissie financiële ruimte krijgt voor het gebiedsproces
 - . helderheid is over de jaarlijks beschikbare financiën voor de cofinanciering van projecten.

Interne organisatie

De gebiedscommissie kan alleen optimaal functioneren wanneer er een goede afstemming is met de gemeentelijke organisatie. Vanwege het integrale karakter van het LOP leert de ervaring dat per project verschillende afdelingen bij voorbereiding en uitvoering van projecten betrokken zijn en betrokken moeten worden. De verantwoordelijkheid voor afstemming kan intern het beste bij één persoon liggen. Hij/zij kan de juiste afdelingen betrekken die nodig zijn voor vergunningverlening, inhoudelijke beoordeling van projecten etc. Deze persoon moet bij voorkeur deel uitmaken van de gebiedscommissie.

Daarnaast zijn er ontwikkelingen in het buitengebied die buiten de verantwoordelijkheid vallen van de gebiedscommissie. Te denken valt aan plannen op het terrein van ruimtelijke ordening, woningbouw, infrastructuur of bedrijventerrein. Voor dergelijke activiteiten moet er wel gewerkt worden volgens de “LOP-meetlat” zodat bijvoorbeeld op tijd ‘voor wat hoort wat’ maatregelen getroffen worden in verband met de bescherming van esranden of landschappelijke inpassing. Ook hiervoor moet de verantwoordelijkheid helder geregeld zijn en bij voorkeur bij één persoon met goede kennis van het buitengebied en het LOP worden neergelegd.

Met de afdeling communicatie moeten heldere afspraken gemaakt worden.

Zie ook aparte paragraaf en de projectvoorstellen in het uitvoeringsprogramma om planmatig en op creatieve wijze het LOP onder de aandacht van de burgers te brengen en te houden.

Financiën

De interne loketfunctie voor de uitvoering van het LOP in brede zin (loket plattelandsontwikkeling) vraagt gezien de ervaringen bij andere plattelandsgemeenten gemiddeld 600 tot 800 formatie-uren per jaar. De gebiedscommissie kan dit samen met de gemeente nader uitwerken op basis van het gebiedsplan, de beleidsnotitie plattelandsontwikkeling en het LOP- uitvoeringsprogramma. Wanneer de gemeente optimaal gebruik wil maken van overheidssubsidies is deze tijd nodig voor de ondersteuning bij projectontwikkeling, de voorbereiding van besluitvorming over cofinanciering van projecten, interne afstemming en communicatie naar de burgers en politiek. (gemiddeld 12 uur per week is een schatting op basis van gemeenten van

vergelijkbare grootte)

Een goede relatie met het programmabureau Achterhoek/Liemers, het Plattelandshuis te Zelhem, is van belang om effectief gebruik te maken van de verschillende subsidiestromen.

Een aanzienlijk deel van de voorbereidingstijd is subsidiabel, dus is in feite alleen een voorinvestering gewenst.

Naast de personele inzet en de ondersteuning van de externe organisatie is er budgettaire ruimte nodig om te kunnen investeren in de voorgenomen projecten. Aangezien veel projecten het jaarprogramma overstijgen is een landschapsfonds een beproefd middel gebleken om als plattelandsgemeente te kunnen investeren in de kwaliteit van het buitengebied.

Er zijn diverse voorbeelden van regionale fondsen zoals in de gemeenten Groesbeek, Millingen en Ubbergen en Midden Delfland. Sommige gemeenten verlenen een dergelijk fonds een gemeentelijke subsidie om specifieke doelen te realiseren en betalen dit uit de algemene middelen of uit de toeristenbelasting.

Daarnaast zijn er voorbeelden om het landschapsfonds te vullen op basis van rood voor groen constructies. Bijvoorbeeld voor elke woning die gebouwd wordt komt een bedrag van € 1400,- euro in het landschapsfonds. Soms berekend men een bedrag van ongeveer € 4,50 per vierkante meter bebouwd vloeroppervlak.

De gemeente Midden Delfland zet de zo gegenereerde middelen in om het bestaande landschap te versterken en daarmee het beheer van het landschap door agrariërs zelf te stimuleren. De gemeente Tubbergen in Overijssel wil juist inzetten op bovenwijkse voorzieningen. Dat is ook niet zo vreemd omdat de kwaliteit van het landschap bijdraagt aan het woongenot en aan de waarde van de woning. Voor plattelandsgemeenten als Aalten liggen hier grote uitdagingen om de kwaliteit van het landschap te waarborgen.

Fondsvorming

Fondsen bieden mogelijkheden om diverse geldstromen efficiënter aan elkaar te koppelen. Landschapsfondsen kunnen vooral ook een interessant middel zijn om draagvlak te creëren en om private partijen te betrekken bij het landelijk gebied.

Bij reeds bestaande bouwprojecten is dat niet meer mogelijk, maar dit kan wel ingevoerd worden voor de toekomst. Advies van andere gemeenten daarbij is dit schriftelijk vast te leggen met projectontwikkelaars en de financiering vooraf veilig te stellen en te innen. Dit heeft als voordeel dat de inrichting van de omgeving snel ter hand genomen kan worden en niet zoals zo vaak aan het einde van het bouwproject het geld op is.

Momenteel werkt het ministerie van Landbouw, Natuurbeheer en Voedselkwaliteit aan een technische notitie ter ondersteuning van lagere overheden bij de opzet en de keuze van de landschapsfondsen. Daarin staat ook de wetgeving vermeld waaraan de gemeente zich dient te houden. Het principe is dat beschikbaar gestelde budgetten helder, transparant en afrekenbaar besteed moeten worden. Het LOP met het uitvoeringsprogramma biedt voldoende kader. De notitie is in het najaar van 2007 beschikbaar.

De gemeente Aalten beschikt reeds over het zogenaamde flora- en faunafonds, dat gevoed wordt vanuit de opslag van 1 euro per vierkante meter bij verkoop van openbaar groen. De doelstelling van deze voorziening is het in stand houden van een datasysteem en gebiedsdekkende veldinventarisatie van de natuurwaarden binnen de gemeentegrenzen. Dit bestaande fonds zou verbreed kunnen worden naar een landschapsfonds met als doel de uitvoering van het LOP te realiseren.

Het gemeentelijk fonds kan zoals eerder aangegeven op diverse manieren gevoed worden.

- . Toegekende jaarlijkse budgetten vanuit de reguliere begroting
- . Compensatie van ontwikkelingen in het buitengebied om verlies aan groene ruimte te niet te doen en/of juist extra kwaliteit van het landschap te genereren.
- . De huidige opslag van 1 euro per vierkante meter aanzienlijk verhogen

9.4 | Communicatie, voorlichting en educatie

Het LOP heeft een looptijd van ongeveer 10 jaar. Voor een optimale uitvoering is het aan te bevelen jaarlijks te investeren in het draagvlak voor het plan en alert te zijn op ontwikkelingen binnen en buiten de gemeente, die van invloed kunnen zijn op de kwaliteit van het landschap. Wanneer de gemeente één centraal loket plattelandsontwikkeling gaat inrichten is het ook eenvoudiger om vanuit de gemeentelijke organisatie te zorgen voor goede afstemming en informatievoorziening van nieuwe initiatieven.

Resultaatgerichte communicatie is onontbeerlijk voor het blijvend mobiliseren van interne betrokkenheid en vormt ook de basis om als gemeente zelf op korte en lange termijn te investeren in de kwaliteit van het landschap.

De communicatie heeft als doel om inwoners te informeren over wat de gemeente doet om het LOP in de praktijk te brengen. Bovendien gaat van een goede publiciteit over gerealiseerde projecten door particulieren, het Waterschap, lokale organisaties of samenwerkingsverbanden een stimulerende werking uit voor nieuwe initiatieven.

Het LOP is geen blauwdruk, maar juist een levend plan dat continu in kan spelen op kansen die zich voordoen om de doelen uit het plan te realiseren.

Algemene aanbevelingen voor de uitvoering van het Landschapsontwikkelingsplan:

1. Elk projectplan, dat in de komende jaren opgesteld wordt, bevat een aparte paragraaf communicatie en voorlichting naar belanghebbenden, burgers, aanwonenden etc.
2. Elk jaar presenteert de gemeente via de bestaande communicatiekanalen een kaartje met gerealiseerde LOP-projecten en met projecten in voorbereiding. Bijvoorbeeld een gerealiseerde wandelroute, de aanleg van een poel en het opknappen van een van de parels uit het LOP.

3. Bij voorkeur elk kwartaal publiceert de gebiedscommissie een artikel over een aansprekend project, een activiteit die in relatie tot het landschap georganiseerd wordt of een creatief initiatief, dat in voorbereiding is.
4. Minimaal één keer in de twee jaar organiseert de gebiedscommissie. plattelandsraad een excursie voor raadsleden en leden van de aangesloten maatschappelijke organisaties om de resultaten van het LOP in het veld te bekijken in combinatie met het bezoeken van een parel in het landschap.
5. Transparantie over kosten en baten
De gebiedscommissie of plattelandsraad geeft samen met de gemeente inzicht in wat investeren in het landschap financieel gezien oplevert. (subsidies op thema's natuur, landschap, water, cultuurhistorie en recreatie, rood voor groen opbrengsten, private investeringen en de middelen die de gemeente zelf inbrengt met daarbij inzicht in de binnengehaalde subsidies met als motto 'investeren loont'.

Concretisering bij de opstart van de uitvoering LOP:

1. De gebiedscommissie of plattelandsraad (naar verwachting in januari 2008 van start) maakt een realistisch communicatieplan voor de komende twee jaar.
2. Na inhoudelijke afstemming met het gemeentelijk loket plattelandsontwikkeling en de afdeling communicatie kan er een jaarplanning gemaakt worden voor het aanleveren van artikelen en foto's voor publicatie in de bestaande communicatiekanalen.
Dit kost twee maal per jaar een overleg van maximaal 2 uur, waartoe de ambtenaar van het in te stellen loket plattelandsontwikkeling het initiatief neemt.
3. De minimaal benodigde tijd voor betrokken ambtenaren moet hiervoor in het takenpakket zijn vastgelegd.

Projecten communicatie, voorlichting en educatie

Hieronder zijn enkele projecten beschreven als voorbeeld om de uitvoering van het LOP en resultaten zichtbaar te maken. Elk project dat de komende jaren uitgevoerd gaat worden moet op de een of andere manier gepubliceerd worden. Dat draagt bij aan de algemene aandacht voor het landschap en biedt inspiratie voor nieuwe projecten.

1. Resultaten in beeld: 'Aalten wordt steeds mooier'

Doel: de gemeentekrant besteedt 4x per jaar aandacht aan de uitvoering van het LOP.

Bijvoorbeeld:

- . in het voorjaar een bericht over de uitvoering van werkzaamheden in het buitengebied door de gemeente zelf (bestaand werk, maar door LOP-visie vernieuwd)
- . over een specifiek project in uitvoering in de week van het platteland met veel foto's en eventueel interview met direct betrokkenen.
- . informatie over of interview met een initiatiefnemer van een interessant project in voorbereiding of op locatie bekijken in de week van het landschap of gekoppeld aan actieve personen uit één van de ensembles dat zich dit jaar gaat presenteren.
- . in november/december een overzicht van de resultaten van de

verschillende lopende en nieuwe projecten die te maken hebben met de uitvoering van het LOP. Dit zou kunnen op basis van een jaarverslag aan de gemeenteraad over de voortgang van de uitvoering van het LOP. De berichten en het jaarverslag gaan niet alleen over de inzet van de gemeente zelf, maar kan ook gaan over andere trekkers/financiers van projecten.

Organisatie: goede interne afstemming tussen de diverse afdelingen. Verantwoordelijkheid kan liggen bij de afdeling communicatie. Een excursie of werkbezoek met raadsleden, ambtenaren en college kan hierbij zeer ondersteunend zijn.

Initiatiefnemer: loket plattelandsontwikkeling

Betrokkenen: leden gebiedscommissie/plattelandsraad en afdeling communicatie gemeente

Financiering: binnen bestaande budgetten en afspraken takenpakket

Prioriteit: korte termijn

2. Maak zichtbaar wat er gebeurt.

Doel: de uitvoering van elk project wordt gecombineerd met expliciete communicatie rond het project.

Bij projectvoorstellen van de gemeente zelf of van derden ervoor zorgen dat er voldoende budget wordt gereserveerd binnen de projectkosten om de communicatie serieus vorm te geven.

In eerste instantie gaat het hierbij om aandacht voor het thema, een goede afstemming met de afdeling communicatie en criteria stellen waaraan projectvoorstellen moeten voldoen. Activiteiten hiervoor moeten concreet uitgewerkt zijn en mogen circa 7,5% van het totale budget bedragen en zoveel mogelijk direct aansluiten bij de bestaande communicatie binnen de gemeente. De gebiedscommissie neemt dit aspect op en geeft het per project een passende invulling aan.

Initiatiefnemer: initiatiefnemer project met steun van loket plattelandsontwikkeling.

Betrokkenen: partners uitvoering en afdeling communicatie gemeente

Financiering: deels binnen reguliere werkzaamheden en communicatiebudgetten en zoveel mogelijk meenemen bij subsidieaanvragen.

Prioriteit: in samenhang met de projectvoorbereiding en –uitvoering.

3. Landschap, behoud en ontwikkeling digitaal.

Doel: een format ontwikkelen voor een deelwebsite ‘LOP in uitvoering’ gekoppeld aan de gemeentesite en de gebiedscommissie waar projecten die gerealiseerd zijn of in uitvoering zijn getoond kunnen worden.

Hierbij kan de indeling in ensembles leidend zijn. Het is aan te bevelen enerzijds een parel uit het ensemble met kennis over de parel en veel foto's laten zien. Daarnaast een koppeling maken met het nieuwe project dat bijdraagt aan behoud én ontwikkeling van het landschap in het ensemble. Organisaties die projecten uitwerken, dit kan ook het Waterschap zijn, krijgen het format aangereikt om over het project te communiceren en krijgen de opdracht met vooral veel beeldmateriaal zichtbaar maken hoe de kwaliteit van

het landschap versterkt wordt. Een dergelijke website is ook educatief van belang omdat kinderen die kunnen gebruiken voor spreekbeurten of iets dergelijks.

Initiatiefnemer: beleidsambtenaar uitvoering LOP ism systeembeheerder website

Betrokkenen: gebiedscoördinator en afdeling communicatie gemeente

Financiering: algemene middelen

Kosten éénmalig: éénmalig investeren in format

Kosten jaarlijks:

Prioriteit: korte termijn

4. Excursie naar parels en projecten (in uitvoering)

Doel: raadsleden, achterban organisaties die deelnemen aan de gebiedscommissie/plattelandsraad en vertegenwoordigers partners in uitvoering LOP direct informeren en enthousiasmeren om samen te investeren in het landschap van Aalten.

Een dergelijke excursie kan eenvoudig georganiseerd worden en gericht zijn op het bezoek van een parel in het landschap én het bekijken van een resultaat in het veld van een aansprekend project. In de zomerperiode op een avond bij voorkeur per fiets. Het is aan te bevelen dit minimaal 1x per raadsperiode te laten plaatsvinden, maar bij voorkeur éénmaal per twee jaar.

Initiatiefnemer: voorzitter gebiedscommissie/plattelandsraad ism. raadsgriffier.

Betrokkenen: partners uitvoering en afdeling communicatie gemeente

Financiering: binnen reguliere werkzaamheden en communicatiebudgetten

Prioriteit: korte termijn

5. Leer het landschap kennen en waarderen

Doel: de gemeente ondersteunt jaarlijks een activiteit om het landschap op geheel karakteristieke wijze vanuit de insteek 'Samenspel' voor het voetlicht te brengen.

Vanuit de zeven buurtschappen van Aalten te weten Haart, Heurne, IJzerlo, Lintelo, Dale, Barlo en 't Klooster en in aansluiting op de ensembles in het LOP een draaiboek ontwikkelen voor een dag, waarop inwoners binnen een ensemble en plaatselijk actieve organisaties de parels, mooie locaties binnen het bijbehorende dorp zelf en concrete projecten aan de rest van de gemeente (inclusief politiek en bestuur) presenteren. Dit kan via excursies, fietstocht of wandeltocht met versnaperingen onderweg in het buitengebied, activiteiten georganiseerd voor kinderen (door kinderen), demonstraties van landschapsbeheer en/of concrete werkzaamheden, een openstelling van een bedrijf dat landschapsbeheer inpast in de bedrijfsvoering, een terugblik in de geschiedenis rond cultuurhistorisch interessante objecten, archeologische vondsten, streekverhalen en uiteraard de nog te ontwikkelen projecten in de toekomst. (uitleg op locatie).

Het eerste buurtschap krijgt ondersteuning bij de organisatie zodat er een draaiboek ontwikkeld wordt waarmee het volgende buurtschap aan de slag kan.

Met een dergelijke roulerende opzet kunnen de inwoners van

Aalten op een interessante manier het buitengebied en het landschap in het bijzonder beter leren kennen en anderen kunnen hun kennis overdragen. In goede afstemming met de activiteitenkalender binnen de gemeente een periode kiezen die daarvoor het meest geschikt is.

Organisatie: biedt het buurtschap die het spits afbijt concrete ondersteuning bij de organisatie vanuit de gemeente zelf of investeert eenmalig in inzet van externen onder het motto goed voorbeeld doet goed volgen.

Initiatiefnemer: divers, bijvoorbeeld dorpsvereniging, vereniging voor heemkunde en/of cultuurhistorie, organisaties van lokale wandelstructuren met steun van gemeente en gebiedscommissie/plattelandsraad.

Betrokkenen: initiatiefnemers bijzondere projecten; eigenaar van parels in het landschap

Financiering: private financiering gecombineerd met gemeentelijke bijdrage en/of cultuursubsidies

Kosten éénmalig: ontwikkeling concept, draaiboek en steun bij de organisatie € 10.000,- tot € 15.000,-

Kosten jaarlijks: € 5.000,-

Prioriteit: korte termijn

6. Kunst in en met het vrije veld

Doel: kunst in de vorm van landschapskunstwerk en/of in de vorm van objecten geeft een locatie een eigentijdse identiteit en betreft mensen op een andere manier bij het landschap.

Nieuwe elementen in het buitengebied kunnen een locatie een extra identiteit geven. Dit kunnen kunstobjecten zijn die geplaatst worden langs wandelpaden of fietspaden. Het kan ook een landschapskunstwerk zijn. Dit betekent dat het werk, de inrichting met de eigenschappen van het landschap zelf en de groei van de natuur een locatie een bezienswaardigheid wordt.

Het versterkt de verschillende manieren van kijken naar het landschap en daarmee wordt de aantrekkingskracht en de belevingswaarde nog eens onderstreept.

Poezië, theater of muziekuitingen op een bijzondere locatie is ook een vorm die goed te gebruiken is en mogelijk prima aansluit bij bestaande initiatieven van de stad Bredevoort of tijdens de Aaltense dagen. Dergelijke unieke projecten hebben een grote aantrekkingskracht op de eigen inwoners, maar is ook voor toeristen een plus.

Organisatie: via actieve dorpscomités en/of een kunstopdracht formuleren waar ook regionale kunstenaars op kunnen intekenen. Misschien eens in drie jaar een project uitschrijven. Goed afstemmen met de activiteitenkalender binnen de gemeente.

Initiatiefnemer: Gebiedscommissie/plattelandsraad en/of particulieren.

Betrokkenen: partners uitvoering en afdeling communicatie gemeente

Financiering: soms is subsidie mogelijk via Vitaal Platteland of cultuurfondsen, via gemeentelijke fondsen voor cultuur (voorbeeld kunstproject binnen de gemeente Scherpenzeel)

Kosten éénmalig.

7. Parels van het landschap en onderwijs

Doel: op voor het onderwijs aantrekkelijke wijze service verlenen bij het onderwijs over het landschap in de gemeente Aalten.

Volgens de eindtermen van het basisonderwijs behoren leerlingen o.a. ook de eigen woonomgeving te verkennen en meer te leren over natuurverschijnselen. Het buitengebied van Aalten heeft met de parels in het landschap veel te bieden. De gemeente zou het onderwijs tegemoet kunnen treden door ondersteuning te bieden bij excursies, actief te verwijzen naar de website van de gemeente en gegevens aan te leveren, kennis door te geven op basis van inventarisaties van flora en fauna en tot slot een pool van personen te formeren die de scholen kunnen benaderen voor veldexcursies, verhalen vertellen over de historie, boerderijen die bezocht kunnen worden en mensen die begeleiding kunnen bieden bij beheerswerkzaamheden. Mogelijk voorziet het Natuuractiviteitencentrum de Huusker in Winterswijk reeds in de behoefte en is alleen actualisering nodig. Onderwerpen die zij aanbieden zijn: zintuigen, vogels, water, spinnen. Sinds een paar jaar is er de lesactiviteit: "Handen uit de mouwen." Leerlingen van groep 7 en 8 helpen de boswachter met het beheer van een natuurterrein.

Anders kan dit met ondersteuning van lokale natuur- en milieuorganisaties en de GLTO opgepakt worden.

