

Nieuwe noabers, vernieuwend landschap

Landschapsontwikkelingsplan voor de gemeente Aalten
Ensembleboek voor 't Goor en de
Romienendiek

In opdracht van:



28 september 2007

Inhoud

Inhoud	2
Colofon	2
1 Opzet en werkwijzer	3
1.1 Opzet	3
1.2 Werkwijzer	3
2 't Goor en de Romienendiek	7
2.1 Visie op het landschap van de mensen in en om het Aaltense Goor en de Romienendiek	7
2.2 Doelen voor 't Goor en de Romeinendiek	7
3 Uitwerking voor de functies van 't Goor en de Romienendiek	10
4 Bouwpakket voor 't Goor en de Romienendiek	14

Colofon



Meerwijkselaan 25, 6564 BS Heilig Landstichting
tel: 024 - 388 86 94; fax: 024 - 388 87 15
email: info@bureauniche.nl
www.bureauniche.nl



Randwijkse Rijndijk 22, 6668 LM Randwijk
tel: 0488 420 204; fax: 0488 420 562
email: info@burohemmen.nl
www.burohemmen.nl



De Watertoren 5, 3912 AK Rhenen
tel: 0317 614 735 fax: 0317 616214
email: henk@schokland.com
www.schokland.com

1 Opzet en werkwijzer

1.1 | Opzet

Dit gedeelte van het Landschapsontwikkelingsplan bestaat uit aparte werkboekjes per landschapsensemble, waarin per boekje de volgende onderdelen aan de orde komen:

- 7 de visie voor het landschapsensemble, verdeeld over de deelgebiedjes
- 7 doelen vanuit beleid en vanuit de mensen in het gebied
- 7 de bestaandewaardenkaart
- 7 de uitwerking van mogelijkheden in tekst en op kaartbeeld, algemeen en per functie in het landschap
- 7 de mogelijke landschapselementen in de vorm van een bouwpakket voor punt-, lijn- en vlakelementen.

Naast deze ensembleboeken bestaat het Landschapsontwikkelingsplan uit een hoofddocument, waarin zijn opgenomen:

- 7 een uitgebreide inventarisatie van de opbouw van het gebied
- 7 een analyse van de landschappelijke ontwikkeling
- 7 een overzicht van bestaand beleid
- 7 een visie op de ontwikkeling van het gebied
- 7 een uitwerking in doelen

Tenslotte is er een uitvoeringsprogramma, waarin, geordend in thema's allerlei projecten staan opgesomd. Dit is een losbladig systeem, waarin de reeds aangegeven projecten elk een pagina hebben. Het kan in de loop van de tijd door de Gebiedscommissie telkens worden geactualiseerd met nieuwe projecten of aangegeven projecten kunnen worden gewijzigd of verwijderd, bijvoorbeeld wanneer ze zijn uitgevoerd.

1.2 | Werkwijzer

Hoe is het ensembleboek bedoeld en hoe moet je er mee werken?

Het is bedoeld voor professionele betrokkenen in de gemeente Aalten, die te maken hebben met ruimtelijke ontwikkelingen in brede zin in het buitengebied, maar ook initiatiefnemers van projecten in het landelijk gebied kunnen er hun voordeel mee doen en er inspiratie uithalen.

Het boek wil handreikingen geven voor het ontwikkelen en begeleiden van dergelijke ontwikkelingen en projecten, bijvoorbeeld door de Gebiedscommissie. Het is met enige nadruk niet bedoeld voor leken die er geheel zelfstandig het landschap mee kunnen inrichten. Daarvoor moet er nog teveel geïnterpreteerd worden en met deskundigheid en maatwerk gericht op de specifieke plek keuzes gemaakt worden. Het moet daarbij een hulpmiddel en een inspiratiebron zijn, nooit een strak keurslijf of een blauwdruk. Laten we ervoor waken dat het landschap “geheel volgens aan het boekje” moet worden; elke plaats heeft zijn eigenheid en zijn waarden.

Helpen die waarden te onderkennen en helpen die eigenheid te versterken is het doel van dit ensembleboek.

Visie en doelen per landschapsensemble

De Gemeente Aalten is verdeeld in 9 landschapsensembles. Elk landschapsensemble heeft een eigen “ensembleboek”. Het ensembleboek begint met de visie voor het gebied, gevolgd door de doelen van de overheid én van het gebied zelf. Visie en doelen geven de hoofdrichting aan van de ontwikkeling waarnaar gestreefd wordt.

Bestaande waarden

Als er een initiatief in het landelijk gebied op stapel staat, wordt het “ensembleboek” van het betreffende deelgebied erbij gepakt en de plaats van het initiatief wordt opgezocht op de “bestaande waardenkaart”. Daaruit blijkt bijvoorbeeld dat er op de plaats van het initiatief aardkundige en archeologische waarden aanwezig zijn, een oude esrand aanwezig is met restanten van beplanting. Dicht erbij zou een oude zandweg kunnen zijn.

Landschapsensembles zijn deelgebieden die als een eenheid worden ervaren, en die vaak bepaalde karakteristieken van een landschapstype hebben. Toch kan een landschapsensemble ook uit meerdere landschapstypen bestaan. Zo bestaat het ensemble 't Goor en Romienendiek uit een kleinschalig cultuurlandschap in het Aaltense Goor, een grootschalig ruilverkavelingslandschap in de rest van 't Goor en een tamelijk kleinschalig zandontginningslandschap op de Romienendiek.

Verevening

Verevening is als principe, samen met de spelregels daarvoor en de bestaande waarden in het landschap vastgelegd in de bestemmingsplannen buitengebied Dinxperlo en Aalten 2007

De bestaande landschapswaarden zijn soms wettelijk beschermd. Maar ook andere waarden dienen gerespecteerd te worden. Waar dit onmogelijk is, dient ruime compensatie plaats te vinden: “voor wat hoort wat”. Dit principe (verevening) én de “bestaande waarden” dienen in principe vastgelegd te worden in het bestemmingsplan.

Verevening

De vereveningsgedachte houdt in dat initiatieven ten goede moeten komen aan de doelen van de gemeenschap, waaronder het behoud en ontwikkeling van een goed functionerend, maar ook karakteristiek landschap. Per saldo moet ook het landschap beter worden van de uitvoering van het initiatief, doordat in de onmiddellijke omgeving nieuwe karakteristieke en functionele landschapselementen worden aangelegd of hersteld. De deskundigheid van de toepasser van het ensembleboek moet er daarbij voor zorgen dat de verschillende elementen afgestemd zijn op bodem en waterhuishouding, dat ze op een geschikte plaats komen en dat er daarbij sprake is van een zo veel mogelijk functioneel gebruik (zoals waterberging). Dit moet nadrukkelijk in samenspraak met initiatiefnemers, grondeigenaren, gebruikers en belanghebbenden en zo mogelijk ook omwonenden gebeuren. Daarbij dienen de principes van de verevening echter niet uitgekleeft te worden.

Zo kan bij voorbeeld naast een agrarisch bedrijfsgebouw dat een andere functie krijgt een esrand met beplanting hersteld worden, kan de sloot worden verbreed voor waterberging en ecologische functie en kan een pad worden aangelegd als een nieuwe verbinding tussen de verharde weg en de oude zandweg. Waar mogelijk worden mogelijkheden gezocht voor groen-blauwe diensten, zodat de grondeigenaren ook vruchten kunnen plukken van hun grond en arbeid.

Bouwpakket

Voor ieder landschapsensemble zijn andere landschapselementen karakteristiek. In de jonge ontginningen zijn die heel anders van karakter dan in kleinschalige cultuurlandschappen als de Barlose es. De karakteristieke en functioneel nuttige landschapselementen voor het landschapsensemble zijn opgenomen in het “bouwpakket”. Ze bestaan uit min of meer puntvormige elementen: “parels”, uit lijnvormige elementen, en uit vlakvormige elementen. Ze bestaan telkens uit reeksen, die een indruk geven van de variatie die mogelijk is. Het kiezen van de elementen en hun plaatsing is daarom ook geen kinderspel; het blijft een creatief proces waarvoor deskundigheid vereist is, en inzicht in problemen, functies, boomsoorten en hun mogelijkheden en gevoel voor landschap en cultuurhistorie.

Uitwerking en kaarten

Voor de toepassing van het bouwpakket zijn richtlijnen gegeven in de vorm van de uitwerking van het ensemble. Daarin wordt meestal per thema beschreven hoe de functies van het landschap in elkaar zitten of zich zouden kunnen ontwikkelen en welke karakteristieken kunnen worden doorgevoerd.

Daarnaast zijn kaarten opgenomen van enerzijds *te beschermen waarden* en anderzijds *mogelijkheden voor ontwikkeling*.

In de kaart van te beschermen waarden is in vier deelkaartjes een beeld gegeven van aardkundige waarden, archeologische waarden, landschapshistorie en monumenten en tenslotte van bestaande landschapselementen (ontleend aan de topografische kaart). De bron van deze kaarten is meestal de website van de Provincie Gelderland, die desgewenst meer informatie geeft; niet alleen gedetailleerder, maar ook de aard van de waarden, monumenten, etc., die veelal via de website door aanklikken van het betreffende object is in te zien.

De gebruikte atlassen en kaartlagen zijn:

- 7 aardkundige waarden: www.gelderland.nl - kaarten - atlas groen gelderland (<http://geodata2.prv.gelderland.nl/apps/groengelderland/>), kaartlaag landschappelijke waarden - aardkundige waarden
- 7 landschapshistorie en monumenten: atlas cultuurhistorische waarden van de Provincie Gelderland (<http://geodata2.prvgld.nl/apps/chw/>) kaartlagen (3 stuks)
 - 6 Historische geografie - historisch geografische lijnen,
 - 6 Historische geografie - historisch geografische waardering, en
 - 6 Historische bouwkunde - monumenten.
- 7 archeologische waarden: atlas cultuurhistorische waarden van de Provincie

- Gelderland (<http://geodata2.prvgld.nl/apps/chw/> kaartlagen (4 stuks)
- 6 Archeologie - archeologisch verwachte waarden
 - 6 Archeologie - archeologische vindplaatsen
 - 6 Archeologie - archeologische monumentenkaart (amk) 2003 (vlak)
 - 6 Archeologie - cultuurhistorie - eenmansessen
- 7 bestaande landschapselementen: deze is ontleend aan de digitale topografische bestanden (copyright topografische Dienst) op basis van de 1:10.000 kaart (top10-vector-bestanden in ArcView). Het zijn dus de elementen die op de topografische kaart voorkomen en ze zijn niet in het veld geïnventariseerd. De legenda is voor het doel ontworpen en als bestand beschikbaar op de bij de rapportage geleverde DVD.

In de kaart *mogelijkheden voor ontwikkeling* is eveneens in vier deelkaartjes aandacht besteed aan:

- 7 mogelijkheden natuur(ontwikkeling) op basis van het Gebiedsplan Natuur en Landschap van de Provincie Gelderland (2007) zie hiervoor ook de website van de Provincie Gelderland: via de website is te achterhalen welke mogelijkheden er zijn voor subsidiëring van concrete natuurtypen of landschapselementen en hoeveel deze bedragen. (www.gelderland.nl - kaarten - atlas groen gelderland (<http://geodata2.prv.gelderland.nl/apps/groengelderland/>), kaartlaag Vastgesteld beleid - Natuur - Gebiedsplan natuur en landschap 2006)
- 7 mogelijkheden m.b.t. water: daarbij is gebruik gemaakt van de kaart van kwel en infiltratie uit de Wateratlas van de Provincie Gelderland (www.gelderland.nl - kaarten - wateratlas, kaartlaag watersysteem - geohydrologie - kwel-infiltratie). Deze kaartlaag biedt het beste zicht op de actuele mogelijkheden voor natte natuur. In de donkergele gebieden heeft het doorgaans geen zin om poelen aan te leggen, terwijl in de donkerblauwe gebieden goede mogelijkheden bestaan voor permanent natte situaties, zeker als de waterhuishouding in een wat groter gebied zich leent voor een hogere waterstanden. Dan kunnen ook bijzondere vormen van natuur zich voordoen, die veelal gekoppeld zijn aan kwelsituaties.
- 7 mogelijkheden voor landschapselementen geeft in de ondergrond een beeld van de historische landschapontwikkeling, doorgaans de ouderdom van de ontginningen. Deze informatie is ontleend aan de nog niet voor het grote publiek ontsloten atlas cultuurhistorische waarden van de Provincie Gelderland (<http://geodata2.prvgld.nl/apps/chw/> kaartlaag Historische geografie - historische geografie hoofdlandschappen) In tekstblokken is aangegeven welke landschapselementen kunnen worden aangelegd, veelal met suggesties voor boomsoorten en beheersvormen, de maat van het landschap (zodat een beeld kan ontstaan van de na te streven dichtheden aan landschapselementen). In de praktijk zal dit in hoge mate afhangen van de animo bij grondeigenaren/gebruikers voor het aanleggen van landschapselementen. Dit kan natuurlijk wel sterk gestimuleerd worden via het aan de man brengen van groen-blauwe diensten al dan niet gestimuleerd door een lokaal of regionaal landschapsfonds.
- 7 het kaartbeeld *beeld, parels, paden, wonen en werken* geeft aanvullende informatie over mogelijkheden en aandachtspunten in het landschap: waar liggen belangrijke zichtlijnen (of kunnen die worden ontwikkeld), waar liggen waardevolle open ruimten, zoals essen of onbebouwde broekgebieden, waar liggen "parels" in het landschap, die bijvoorbeeld in toeristische routestructuren van belang kunnen zijn. Ook dorpsommetjes of andere behoeften aan recreatieve verbindingen zijn aangegeven.
- Deze zaken zijn door de opstellers op kaart gezet en kunnen (zullen) worden uitgewerkt in projectvoorstellen.

Ook hier is het weer zaak dat er met aandacht wordt ontworpen.

Projectenlijst

Tenslotte is (apart) een projectenlijst gegeven voor de gehele gemeente, die een overzicht geeft van projecten die relevant zijn voor het betreffende gebied. De bedoeling is dat deze lijst jaarlijks wordt bijgewerkt met nieuwe projecten en dat projecten die niet meer aan de orde zijn worden verwijderd. Dit geeft niet alleen een overzicht van initiatieven die al lopen, maar is ook een belangrijk hulpmiddel voor het plannen en aanvragen van middelen voor plattelandsontwikkeling in het kader van Investeringsregeling Landelijk Gebied (ILG) en andere geldstromen. Het is van groot belang dat aan maatschappelijke groeperingen en particulieren duidelijk wordt gemaakt dat dergelijke projecten noodzakelijk zijn voor het slagen van hun eigen

wensen, én die van de (Aaltense) samenleving als geheel.

Samenvatting Werkwijzer

Bij een projectidee of initiatief (op lokaal niveau):

- 7 neem het goede ensembleboek
- 7 bekijk in het uitvoeringsprogramma of er al projecten zijn die aansluiten bij het idee en bekijk hoe daarop verder kan worden aangesloten
- 7 inventariseer de “te beschermen waarden” op de kaart
- 7 bepaal de grondslagen voor eventuele verevening aan de hand van doelen en mogelijkheden
- 7 ontwerp samen met de betrokkenen nieuwe of herstelde landschapselementen met bouwpakket, uitwerkingskaart en uitwerkingsbeschrijving

2 't Goor en de Romienendiek

2.1 | Visie op het landschap van de mensen in en om het Aaltense Goor en de Romienendiek



Binnen dit landschapensemble worden drie zones onderscheiden:

- a. Het ruilverkavelde Goor
- b. Het 'natte' Goor
- c. De rug van de Romienendiek

Het ruilverkavelde Goor

In de twintigste eeuw zorgden de Veengoot en de ruilverkaveling ervoor dat met name het noordelijke gedeelte ontwaterd werd waardoor hier een grootschaliger open landbouw- /veeteeltgebied ontstond.

Grootschalige ontwikkeling door boeren, eventueel met windmolens erbij. Mogelijkheden van verbreding (Venneboeren) stimuleren.

De populieren die langs de wegen en waterlopen staan zullen in de komende decennia vervangen moeten worden. Start nu al met het planten van elzensingels die het ruimtelijk casco van deze ontginning dan over kunnen nemen. Wellicht dat op sommige kavelranden buiten dit casco "noaberpaden" met een elzensingel kunnen worden aangeboden als groene dienst. Ook kan gedacht worden aan versterking van de recreatieve functie door het uitbreiden/toelaten van meer gevarieerde slootkantvegetatie in combinatie met schouwpaden die tot "noaberpad" kunnen worden opgewarderd.

Het natte Goor

Behoud de weides tussen de elzensingels. In dit natuureservaat staat de soortenrijkdom onder druk door verdroging en vermessing. Instandhouding van de afwisseling van zeer kleinschalige percelen met elzensingels en graslandjes is hier landschappelijk van groot belang, onder andere als historische referentie. Hakhoutbeheer dient waar mogelijk in stand gehouden te worden. Verdrogingsbestrijding is noodzakelijk.

De rug van de Romienendiek

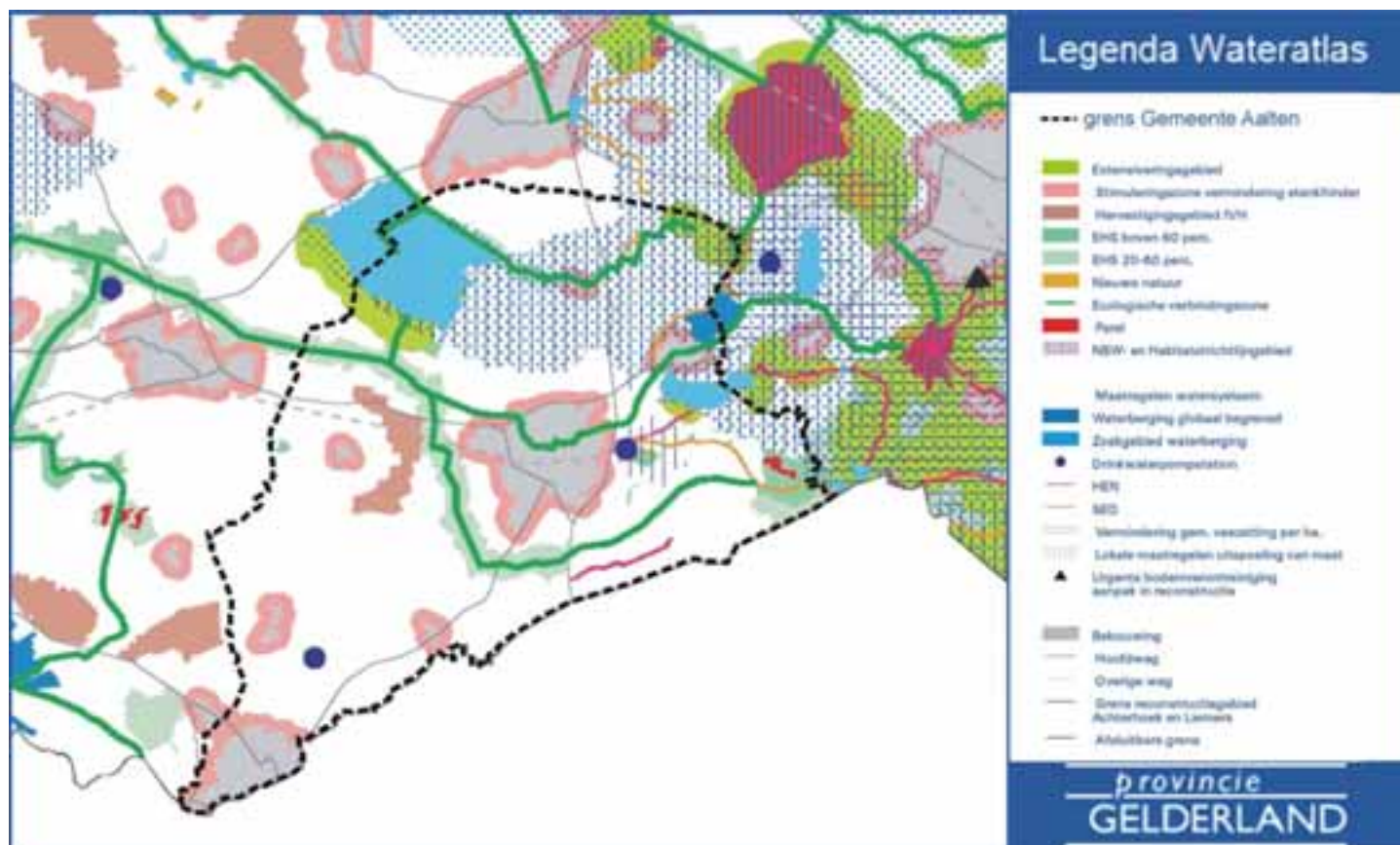
Wees zuinig op zandpaden en versterk de randen van de rug o.a. met nieuwe landgoederen. De "diek" is een lange dekzandrug, die het gehele natte midden van de Achterhoek doorsnijdt: van Zelhem tot aan het Oost-Nederlands Plateau bij Aalten. Het is een oude handelsroute. Aan de zuidkant richting Aaltense (Boven) Slinge bevindt zich een kleinschalig ontginningsgebied met zandpaden en bospercelen. De grond is veelal zeer arm. Nieuwe landgoederen kunnen de natuur langs de Romienendiek versterken. Eikenberkenbos kan zo worden uitgebreid. Wellicht dat ook de ontwikkeling van nieuwe heideterreintjes op deze arme gronden mogelijk is. Langs de Romienendiek zou aandacht gegeven kunnen worden aan verbetering van erfbeplantingen van de daar gelegen bebouwing en de minicamping. Dit kan bijdragen aan versterking van de recreatieve functies.

2.2 | Doelen voor 't Goor en de Romeinendiek

Opgaven vanuit Streekplan en Reconstructie Achterhoek - Liemers:

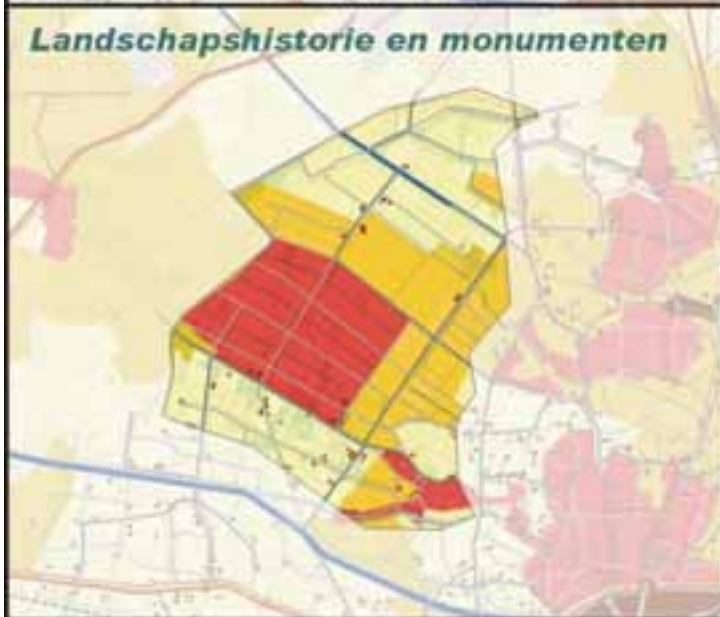
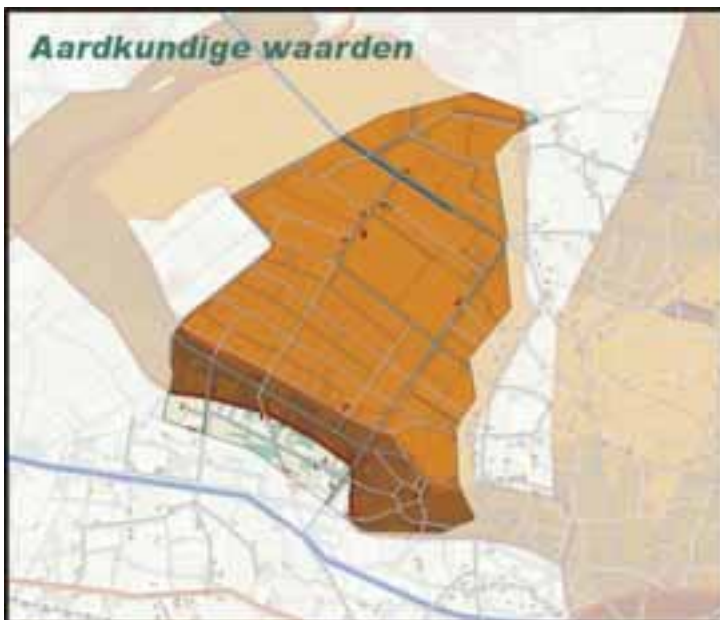
- 7 verweving landbouw en andere functies in de agrarische delen van het gebied; extensivering intensieve veehouderij direct rondom het Aaltense Goor, het aansluitende deel van de Romienendiek en de bosjes aan de Veengootdijk
- 7 lokale maatregelen tegen uitspoeling van mest in praktisch het gehele gebied (stroomgebied van de Zilverbeek en de Veengoot)
- 7 ecologische verbindingzone langs de Zilverbeek en de Veengoot naar het Aaltense Goor
- 7 waterberging
- 7 opwekken van windenergie

- 7 vergroten leefbaarheid op het platteland en tegemoet komen aan behoefte aan landelijk wonen
- 7 versterken recreatieve mogelijkheden



Doelen vanuit de streek:

- 7 behoud van de productiecapaciteit voor duurzame landbouw
- 7 behoud van (kleinschalige) economische vitaliteit (o.m. via Venneboeren)
- 7 versterken recreatieve aantrekkelijkheid, zowel voor de eigen bevolking als voor toeristen; inzet op kleinschalige en extensieve mogelijkheden
- 7 versterken en terugbrengen identiteit van het gebied als oud cultuurlandschap (Aaltense Goor, Romienendiek)
- 7 vergroten veiligheid voor fietsers en wandelaars



Landschapsontwikkelingsplan Aalten landschapsensemble 't Goor te beschermen waarden

Aardkundige waarden

- Internationaal belang
- Nationaal belang
- Provinciaal belang
- Regionaal belang
- Niet bepaald

Archeologische waarden

- archeologische vindplaatsen
- cultuurhistorie- eenmalige essen
- eenmalige
- cultuurhistorie- oude woongronden
- tuinen
- oude woongrond en/of andere oude cultuur
- archeologische monumentenkaart (enK) 2002 (vlek)
- Terrain van archeologische belangrijke
- Terrain van archeologische waarde
- Terrain van hoge archeologische waarde
- Terrain van zeer hoge archeologische waarde
- Terrain van zeer hoge archeologische waarde, beschermd
- archeologische verwachte waarden
- hoog
- laag
- middelhoog
- veel gekultiveerd
- water

Landschapshistorie en monumenten

historisch bouwkundige monumenten

- agrarische functie
- delflandfunctie
- doelwaaifunctie
- maatschappelijke functie
- nijverheids- en industriële functie
- rustfunctie
- ontspanningsfunctie
- openbare ruimte en infrastructuurfunctie
- overheidsfunctie
- recreatieve functie
- religieuze functie
- territoriale functie
- waterstaatsfunctie
- woonfunctie

Bestaande landschapselementen

- muur
- pad/voetpad
- overharde weg
- spoor
- heg
- bomenrij
- hoogteverschil/rand
- greppel/droge sloot
- sloot breedte < 3 m.
- sloot breedte 3-6 m.
- weg, half- en onverhard
- dras en riet
- water
- loofbos
- heide
- zand
- naaldbos
- gemengd bos
- populierbos

historische geografie waardering

- hoog
- middel
- laag
- water
- bebouwing
- onbekend
- onbekend

3 Uitwerking voor de functies van 't Goor en de Romienendiek

Dit ensemble heeft tot ver in de negentiende eeuw bestaan uit woeste gronden. Pas na 1850 werd het Goor ontgonnen en in vele kleine kaveltjes, omzoomd door houtwallen verdeeld. De Romienendiek was een droge zandrug, waar niet veel wilde groeien. Er was heide en er werden dennen geplant.

Dit veranderde toen na de Tweede Wereldoorlog de waterhuishouding verder verbeterd werd en het gebied grotendeels werd ruilverkaveld. Het grootste deel werd tot rationeel en grootschalig verkavelde landbouwgrond omgewerkt. Een veel kleiner deel bleef min of meer in de oude toestand, al werd door de diepere ontwatering de kwelstroom naar het gebied sterk verminderd.

Het Goor staat voor een nieuwe fase in haar geschiedenis: na de woeste grond, de kleinschalige veeteelt en de grootschalige landbouw volgt nu een gemengd bedrijf van energieopwekking (windmolens), waterberging, natuur, kleinschalige recreatie en landbouw. Hoe dit gaat uitwerken is op dit moment moeilijk te voorspellen. Wel is te zeggen dat het forse consequenties zal hebben voor het nu heldere landschap van de ruilverkaveling. De laanbeplanting van populier is daarin een uiting van de hier nagestreefde grootschalige productie van het land.

We zetten hier voor de toekomst in op een inpassing van nieuwe functies door middel van opgaande elzensingels, die niet alleen aansluiting zoeken bij het Aaltense Goor, maar ook bij het verleden van het moeras. Ze compartimenteren verder de ruimte, zodat de nieuwe windmolens wat minder zichtbaar zullen zijn.

Thema W Wonen, werken en welzijn

Het gehele gebied behoort tot de "Stroom der historie". Er is dus niet zoveel dynamiek in het gebied en de druk op een toename van woonbebouwing is gering. In het Aaltense Goor ("natte Goor") is in het geheel geen bebouwing en het "ruilverkavelde Goor" dient een primaat van landbouw te behouden, waarbij verbreding in de vorm van waterberging, natuur en recreatief gebruik hand in hand kunnen gaan met de geplande molens en een rationele melkveehouderij.

Op en langs de Romienendiek komt al lang enige verspreide woonbebouwing voor. Uitbreiding is hier niet gewenst, vanwege de functie als ecologische verbindingszone. Een uitzondering wordt gemaakt wanneer bijvoorbeeld een nieuw landgoed de realisering van de ecologische hoofdstructuur mogelijk maakt. Uiteraard dient dan ook sprake te zijn van een goede inpassing in het landschap, zowel qua bebouwing als voor wat betreft de landschappelijke verschijningsvorm.

Als functieverandering van bebouwing aan de orde komt, dient een goede inpassing van die nieuwe functies nagestreefd te worden. Maneges en andere recreatieve uitingen dienen daarbij zorgvuldig te worden ingepast met bijvoorbeeld hagen in plaats van witte hekken en erfbeplantingen op basis van traditionele beplanting. Ook dienen nieuwe woonfuncties daarbij goed ingepast te worden, omdat de herinrichting van erven wel eens gaat detoneren: met name grote hekken en poorten zijn daarbij soms storend in het landschap, terwijl juist voor die functies goede alternatieven zijn.

Als nieuwe functies een verdichting in het landschap tot gevolg hebben, is dat zowel langs de Romienendiek als in het Goor geen probleem.

Landbouwers die levensvatbare bedrijven hebben en willen uitbreiden, dienen eveneens daarvoor mogelijkheden te krijgen, mits het landschap er niet slechter van wordt. De "voor-wat-hoort-wat"-gedachte kan daarbij wederzijds kansen bieden.

In veel gevallen is een ruime bouwkael goed in te passen in het landschap met gebruik van traditionele beplanting.

Thema B Opvangen, bergen en beleven

De Zilverbeek en de Veengoot bieden als ecologische verbindingzone mogelijkheden om waterberging te combineren met natuurontwikkeling. In de laagte van Het Goor was vroeger een groot moeras aanwezig, dat al naar gelang jaargetijde en weersituatie veel of water bevatte. Bij Harreveld stroomde een beek over de rug Halle - Harreveld - Lichtenvoorde naar het volgende moerassig gebied rondom Zieuwent. Voor natuur (Aaltense Goor) en waterberging zou herstel van (een deel van) dit moerassysteem zeer voordelig kunnen zijn. Grootschalige waterberging, zoals voorzien in het Waterhuishoudingsplan zal echter niet gebeuren. Het zal duidelijk zijn dat daarvoor forse hoeveelheden landbouwgrond aangekocht zouden moeten worden. Indien er echter verbredingsinitiatieven of ideeën voor een nieuw landgoed zouden zijn, zouden die ook goede mogelijkheden bieden. Mede met het oog op de geplande windmolens en de gewenste ecologische verbindingzone zou hier een kleinschalig landschap met opgaande elzensingels, zoals in het Aaltense Goor, en eventueel wandeldijkjes en brede moeras(bos)stroken van eveneens els langs de Veengoot interessante mogelijkheden kunnen bieden.

Thema L Lijnen in het landschap

In het Goor maken we een overstap van het kale, rechthoekige productielandschap naar een kleinschaliger type met meer opgaande beplanting. De strakke laanbeplanting met populieren zal daartoe te zijner tijd worden vervangen door elzen, die beter aansluiten bij de historie en de nieuwe functies van het gebied, onder meer door het structureren van de ruimte, zodat de horizon voor bezoekers dichtbij komt te liggen. In verband daarmee is de maat van de tussenruimtes van groot belang: hoe kleinschaliger, hoe minder zicht op windmolens en hoe meer aansluiting bij het historische landschap. We gaan hier uit van smalle linten van 5 m breed, die gemiddeld om de 100 m in het landschap liggen. Waar grootschalige melkveehouderij het leidende grondgebruik is, zal deze maat echter hoger moeten liggen, al kan ook daar met lange, smalle percelen een machinaal gemakkelijk bewerkbaar terrein geschapen worden. Vrijwilligheid en maatwerk zijn hier belangrijk, evenals een passende vergoeding voor grondgebruik en beheer van landschapselementen.

Langs de Veengoot is eveneens de historie van moeras en moerasbos richtinggevend: ook hier willen we een ecologische en waterbergingszone realiseren door middel van elzen, hier in de vorm van bosstroken, aangevuld met een verlaagde ondiepe vooroever voor vegetatie, amfibieën en als paaiplaats voor vissen. Natuurlijk ontstaat zo ook meer waterberging. Die nog verder kan worden vergroot door hoge waterstanden op te vangen achter kleine walletjes of wandeldijkjes die percelen met elzenbos omzomen.

Op de Romienendiek is het dekzandkarakter richtinggevend: heide met berken en eikenwallen op de overgangen naar het cultuurlandschap zijn hier de structurerende elementen. Daarnaast kan gewerkt worden aan een overgang van de restanten van dennenakkers naar meer gevarieerd eikenberkenbos met open heideveldjes. Waar jeneverbessen voorkomen dienen die te worden vrijgesteld. Slingerende paadjes door bos en hei zijn hier ook zeker mogelijk, naast het tamelijk rechthoekige spoor van de Romienendiek als handelsroute. Om hier de cultuurhistorische (en recreatieve) waarde zo goed mogelijk te bewaren, is het zaak het karakter als zandweg te handhaven.

Thema P Parels in het landschap

Er is eigenlijk maar één natuurgebied met enige omvang in de Gemeente Aalten: het Aaltense Goor, beheerd door Staatsbosbeheer. Dit gebied weerspiegelt nog de kleinschalige verkaveling en het gebruik in de oude agrarische cultuur, zoals die tot in het begin van de 20^e eeuw gebruikelijk was. Naast een zeer kleinschalig patroon van vooral elzensingels zijn er op een aantal plaatsen nog restanten van de vroeger wijdverbreide blauwgraslanden te vinden met hier en daar nog de gevlekte orchis en de veldrus. Omdat het vanouds een gebied was met kwel zijn er divers indicatoren daarvan te vinden, zoals dotter, bosbies, waterviolier en holpijp. Ook kranswieren zijn er waargenomen, als indicatoren van een goede waterkwaliteit. Daarnaast zijn er veel grasland- en moerasplanten te vinden. De bosjes hebben in meerderheid een vegetatie van het elzen-vogelkersverbond, met onder andere zwarte bes, kleine valeriaan en grote keverorchis. Van de vogels is het gebied vooral bekend door de nachtegalen. De kleinschalige vegetatiestructuur met singels, struiken en bramen zijn daarvoor heel geschikt. Heel

bijzonder is het voorkomen van de grauwe klauwier.

Verder zien we er de waterral, de wielewaal, de groene specht en roofvogels zoals buizerd, torenvalk en sperwer. Langs de noordrand zien we nogal wat kleine karekieten in de rietkragen langs de Goorstegendijk. Verder in de overgangen en meer open gebieden van het Goor geelgorzen en weidevogels als Kievit, grutto en veldleeuwerik. Het Aaltense Goor is een gebied waar ook de boomkikker zich thuisvoelt, naast natuurlijk de meer algemene amfibieën als gewone pad, bruine kikker en groene kikker (complex). Daarnaast is het het leefgebied van de kamsalamander en de kleine watersalamander, zodat de amfibieën goed vertegenwoordigd zijn.

Langs de Goorstegendijk worden regelmatig dwergvleermuizen gezien en soms ook de rosse vleermuis.

Van de insecten is de blauwvleugelsprinkhaan vermeldenswaard. Verder zijn er opvallend veel waarnemingen van het oranjetipje langs de noordrand van het gebied. Dit is een vlinder die kruisbloemigen, zoals de pinksterbloem, als waardplant heeft en daardoor vaak voorkomt in kleinschalige landschappen met vochtige, wat schrale graslanden.

Een tweede parel is de Romienendiek. Hier zijn nog duidelijke kenmerken van een oude dekzandrug aanwezig, met kleine heideveldjes (Vennebulten) en dennenbosjes, maar ook met zichtbare hoogteverschillen naar het omliggende gebied. Dergelijke punten kunnen worden gemarkeerd als uitzichtpunt.

Als cultuurhistorische waarde is de handelsroute (hessenweg) al gememoreerd, maar er zijn ook archeologische waarden. Verder ligt er een landgoedje. Recreatief is dit nog verder te benutten.

Kleine pareltjes zijn de vrijstaande bomen, die als relict van de ruilverkaveling in het Goor zijn blijven staan. Dit zijn bij uitstek bomen waar het vrijstaandebomenproject op gericht zou moeten zijn.

Thema Z Zaken in zicht

De meest in het oog springende zaken zullen hier over enige tijd ongetwijfeld de windmolens zijn. Ze zijn een bron van duurzame energie, maar landschappelijk dominante en tamelijk wezensvreemde elementen. Ze zijn moeilijk weg te planten, omdat ze zo hoog zijn, dat ze veruit over alle beplanting heen steken. Daar komt bij dat ze door hun beweging sterk de aandacht zullen trekken.

Beleving heeft sterk te maken met een inhoudelijk waardeoordeel over wat men ziet. Sommigen zijn sterk voorstander van windenergie (en daarmee van windmolens), anderen verfoeien de invloed op het landschap, die meestal letterlijk ver uitgaat boven het traditionele landschap.

Puur vanuit de beleving kunnen ze een rol spelen als "landmark": herkenningspunt in het landschap. Dat signaal is sterker als ze aan een qua landschapsschaal vergelijkbaar object verbonden zijn, zoals een dam in de Zeeuwse wateren, een groot kanaal of een snelweg. Zeker wanneer ze een lijn of ander patroon vormen, kan dit een bijzondere landschappelijke werking vervullen.

Bij deze molens zal dat helaas niet het geval zijn.

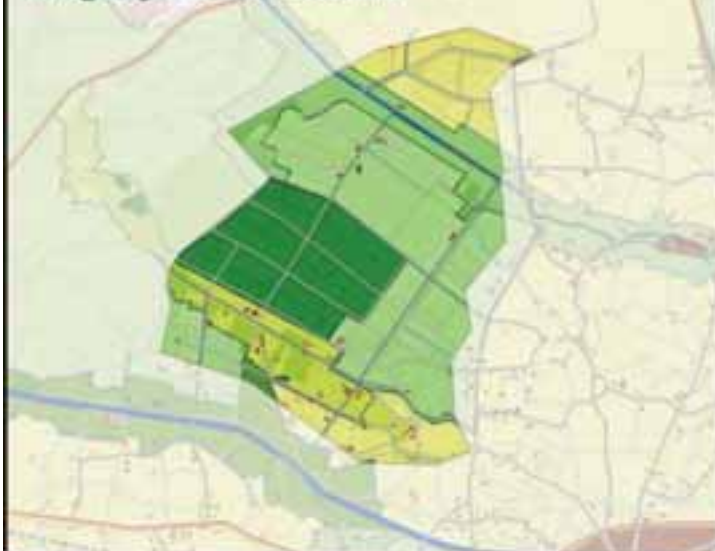
Omdat de molens geen verrijking vormen voor het landschap is de strategie gericht op het verkleinen van de invloed ervan. Het isoleren van de molens is daarbij geen optie, door de omvang ervan. De enige optie die overblijft, en hierboven al aan de orde is geweest, is het verkleinen van het blikveld rond de waarnemer: hoe kleiner de maat van het landschap, hoe meer gecompartmenteerd het landschap is, des te kleiner is de oppervlakte vanwaar de molens te zien zijn.

Dit geldt helaas niet voor zichtlijnen vanaf het plateau (Barlo en omgeving) die we juist hoog waarderen. In deze zichtlijnen zullen de molens zeer zeker gaan domineren, tenzij ze dicht bij de zichtlocatie worden beperkt tot een doorkijkje met een beperkte kijkhoek.

Andere zaken die in zicht liggen: de camping op de hoek van de Boterdiek en de Romienendiek. Met name vanaf de Pasopweg ligt de camping flink in het zicht. Extra beplanting, bijvoorbeeld met eikenbosjes rondom, zou zeer gewenst zijn.

De meeste boerderijen in het Goor hebben weinig erfbeplanting. Hier zou meer erfbeplanting, bij voorkeur aansluitend op de kavelrandbeplanting van elzensingels, een meerwaarde hebben op het landschap en mogelijk ook op de gebruiksfuncties op de erven.

Mogelijkheden natuur



Mogelijkheden water



Stimuleren landschapselementen

Het ruilverkavelde Goor
jong veen- en heideontginnings-landschap
elzensingels 200 - 300 m
waterbergings- en natuurpaden en -stroken langs sloten
200 - 300 m
broekbosjes, 0.5 - 2 ha



Het natte Goor
kleinschalige veenontginning
herstel de kwel elzen(hakhout)singels
50 - 100 m

Romienendiek
droge heideontginningen en bebossingen
nieuwe landgoederen; heideveldjes en bosjes met (vlieg)den en eikenhakhout
onverharde paden 400 - 500 m

Beeld, parels, paden, wonen en werken



Landschapsontwikkelingsplan Aalten landschapsensemble 't Goor ontwikkelingsmogelijkheden

Mogelijkheden natuur op basis van Gebiedsplan Natuur en Landschap

Zoekgebied landschapsbeheer, agrarisch natuurbeheer en kleinschalige natuurontwikkeling
Deel van het vlak waarop subsidie mogelijk is.

- tot 10 procent
 - 10 tot 50 procent
 - meer dan 50 procent
 - zoekgebied landschap
 - zoekgebied inrichting bestaande natuur
 - nieuwe natuur
 - inrichting bestaande natuur
 - Agrarisch natuurbeheer
- Zie voor meer informatie:
<http://geodata2.prvgl.nl/apps/grongelderland>

Stimuleren landschapselementen

historische geografie hoofdlanschappen

- oude ontginningen zandgebied
 - jonge ontginningen zandgebied
 - niet ontgonnen zandgebied
 - jonge ontginningen in het veengebied
 - begrenzing deelgebied
- Zie voor meer informatie:
<http://geodata2.prvgl.nl/apps/chw>

Mogelijkheden water

- geen natte elementen aanleggen
- bij voorkeur geen natte elementen aanleggen
- natte elementen aanleggen mogelijk
- voorkeur voor natte elementen
- alleen natte elementen en waterberging

Zie voor meer informatie:
<http://geodata2.prvgl.nl/apps/wateratlas/>

Beeld, parels, paden, wonen en werken

- zichtlijn open houden
- waardevolle es: open houden
- waardevol broekgebied: bebouwing weren
- grote parel, bijzonder gebied: identiteit, bekendheid en beleving stimuleren
- kleine parel, monument: identiteit, bekendheid en beleving stimuleren
- paden voor dorpsommetjes stimuleren
- overige paden stimuleren
- grens landschapsensemble

4 Bouwpakket voor 't Goor en de Romienendiek

het goor

elzensingels en naoberpaden



- elzensingels lang de wegen
- elzensingel en naoberpad langs de wegen
- naoberpad langs slootkant
- naoberpad langs slootkant met elzensingel

het goor

elzensingels en naoberpaden



- elzensingels lang de wegen
- elzensingel en naoberpad langs de wegen
- naoberpad langs slootkant
- naoberpad langs slootkant met elzensingel

het goor

elzensingels en naoberpaden



- elzensingels lang de wegen
- elzensingel en naoberpad langs de wegen
- naoberpad langs slootkant
- naoberpad langs slootkant met elzensingel

het goor

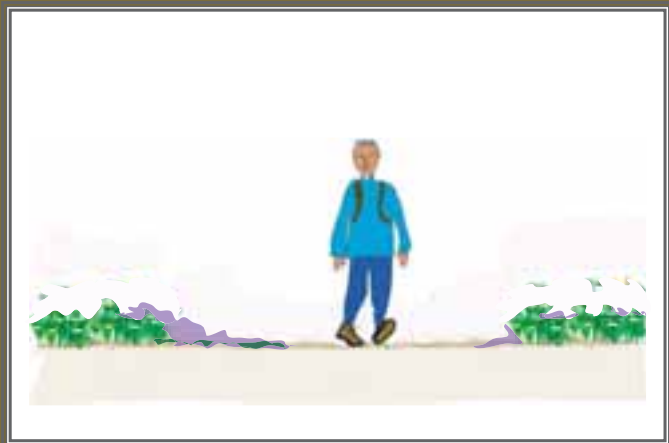
elzensingels en naoberpaden



- elzensingels lang de wegen
- elzensingel en naoberpad langs de wegen
- naoberpad langs slootkant
- naoberpad langs slootkant met elzensingel

romienendiek

zandpaden en doorzichten



- zandpaden met heischrale berm
- zandpaden met eikenhakhoutwal
- heidestrook met doorzicht op Goor of veld
- gemaaide bermen bij een erf

romienendiek

zandpaden en doorzichten



- zandpaden met heischrale berm
- zandpaden met eikenhakhoutwal
- heidestrook met doorzicht op Goor of veld
- gemaaide bermen bij een erf

romienendiek

zandpaden en doorzichten



- zandpaden met heischrale berm
- zandpaden met eikenhakhoutwal
- heidestrook met doorzicht op Goor of veld
- gemaaide bermen bij een erf

romienendiek

zandpaden en doorzichten



- zandpaden met heischrale berm
- zandpaden met eikenhakhoutwal
- heidestrook met doorzicht op Goor of veld
- * gemaaide bermen bij een erf

Bijlage: Nieuwe bebouwing in het buitengebied

Beoordeling van bebouwing in het buitengebied is maatwerk en bovendien subjectief. Het is dan ook niet eenvoudig richtlijnen te geven voor bebouwing in het buitengebied. Zeker de oudere cultuurlandschappen zijn veelal veel ouder dan de meeste gebouwen, zodat er al vele malen vernieuwing van bebouwing is opgetreden en er mede daardoor een vrij grote diversiteit is ontstaan. Alleen in relatief jonge ontginningen is vaak nog wel een redelijk uniforme bouwstijl uit de tijd van de ontginning te onderscheiden. Voorbeelden zijn de Schaarsheide en delen van de Haart (omgeving Witte Veen), waar de eenvoudige ontginningsbouw (één rechthoekige verdieping onder een met pannen gedekt schilddak) veelal nog op redelijk veel plaatsen te herkennen is.

Landschapsdoelen voor bebouwing zijn:

- 7 een “mooi” landschap
- 7 herkenbaar houden van het landschap met een Achterhoekse identiteit.

Omdat “mooi” wel heel erg subjectief is, zullen we vooral proberen om de “herkenbaarheid” en de “Achterhoekse identiteit” hier uit te werken. Toch is ook dat vrijwel ondoenlijk. In de praktijk blijkt het vooral het samenspel te zijn van landschapselementen, bebouwing, wegen, bomen, in een bepaalde schikking ten opzichte van elkaar die we kunnen herkennen als “Achterhoeks”. Daarbij is het dan ook nog eens moeilijk om delen van het Oost-Nederlands Plateau te onderscheiden van landschappen in Twente.

In feite kunnen we vooral een aantal ideeën geven die bij de beoordeling een rol kunnen spelen, een aantal hulpmiddelen en een aantal criteria voor “niet-Achterhoekse” bebouwing.

1 Welke bebouwing is er in het omgevende landschap?

In het ensembleboek is op de kaart *Ontwikkelingsmogelijkheden* het deelkaartje *stimuleren landschapselementen* een kaartje gegeven van de landschapsgeschiedenis, te weten een onderverdeling in *oude cultuurlandschappen*, *jonge ontginningen op zand* en *jonge ontginningen op veen*.

Om dit onderscheid landschappelijk vast te houden is het van groot belang om in de bouwstijl de kenmerken van de jonge ontginningen te laten terugkomen. Hier dus geen nostalgische verwijzingen naar rieten daken en plattegronden van T-boerderijen, maar liever de tamelijk strakke en functionele bouwstijl van rond 1900: een simpele rechthoekige plattegrond van één verdieping met daarop een eenvoudig schilddak met pannen en daklijsten. Zoek referentiebeelden in de directe omgeving, in elk geval in hetzelfde landschapstype als waar het gebouw komt te staan.

Dit geldt ook in de oude cultuurlandschappen. Omdat deze gebieden een veel langere geschiedenis hebben, is de bouwstijl er veel meer gevarieerd. Zoek ook hier referentiebeelden in het omringende landschap met dezelfde geschiedenis.

Nieuwe bebouwing zal in zijn uiterlijk altijd afwijken van de uitstraling van oude gebouwen. Bakstenen verkleuren in de tijd, blinkend metaal wordt dof, het erf wordt ingericht en - meestal het ingrijpendst - begroeiing komt tot wasdom en neemt het gebouw (als het goed is) op in het landschap.

2 In hoeverre zijn er streekeigen kenmerken in het gebouw?

De eerste vraag die daarbij te beantwoorden is, is “Wat maakt een gebouw Achterhoeks?”. Dit is niet eenvoudig te beantwoorden. De oude boerderijen op het Oost-Nederlands Plateau hebben doorgaans houten topgevels en vaak een vrij steile



Oude boerderijen van het Oost-Nederlands Plateau



dakhelling (>45°).

In het dekzandlandschap, maar ook in wat jongere bebouwing op het plateau, is de dakhelling vaak vlakker en ontbreekt veelal de houten topgevel, al zijn er wel verwijzingen, zoals op bijgaand plaatje van een boerderij in Barlo.



3 In hoeverre is de nieuwe bebouwing juist niet kenmerkend voor de Achterhoek?
Zijn er stijlkenmerken die verwijzen naar een andere streek in Nederland?



4 Zijn er stijlkenmerken die iets proberen na te bootsen, maar dat juist heel stereotiep doen?

Omdat er al veel welstandscommissies hebben geprobeerd meer algemene regels op te stellen voor bebouwing, zien we dat bouwondernemingen daarop inspelen door standaard boerderij-achtige huizen aan te bieden. Deze catalogusbouw wordt wel aangeduid als *boederettes*. Ze dragen niet bij aan een streekeigen bouwstijl, omdat overal in Nederland de zelfde huizen verschijnen en ze daardoor juist de nadruk leggen op de misplaatste en clichématige nabootsing en dus juist niet op een streekeigen karakter.

5 Let op de inrichting van het erf

negatieve elementen: grote hekken, poorten, paardenbakken met lantaarnpalen en opzichtige witte hekken, carports, reclameborden, coniferenbeplantingen, overmatige verhardingen, etc.

6 positieve elementen: beplanting met streekeigen soorten

Het waarschijnlijk meest effectieve middel om bebouwing in een streekeigen aanzien te geven, is deze op een goede manier in te passen in het omringende landschap met beplanting. Zelfs zeer detonerende gebouwen krijgen een veel vriendelijker uitstraling als ze in het groen staan. Het gaat er nog niet eens om ze te camoufleren: het Achterhoekse landschap bestaat juist uit huizen en daken die zichtbaar zijn tussen het groen. Dit heeft één overheersend nadeel: het kost veel tijd. Gebouwen groeien vele malen sneller dan bomen.





*Professioneel tuinbeheer maakt snel een
steriele indruk en biedt weinig ruimte voor
ecologische waarden*

7 niet te glad en strak beheer

De beplanting, en ook de bebouwing in de Achterhoek kenmerkt zich door een tamelijk informele sfeer: het is overal anders en het is niet recht, strak en aangeharkt. Dat heeft te maken met de aard van de mensen: ze hoeven niet op te scheppen, laat staan te intimideren, met hun bezit.

Dat geeft de mensen én het Achterhoekse landschap zijn vriendelijke gemoedelijkheid, die zo hoog gewaardeerd wordt. Ook die sfeer heeft vaak tijd nodig om tot rijping te komen.

Voordeel van een niet te glad beheer is dat het veel meer ecologische waarden oplevert, voor insecten, vogels en planten. Zo blijken zwaluwen praktisch alleen te nestelen op boerderijen waar vee is, blijken steenuilen voor te komen in oude, weinig gebruikte schuurtjes en holle bomen en zijn dagvlinders gebonden aan kleinschalige landschappen met veel overgangen tussen bossen, struiken, zomen en graslanden.