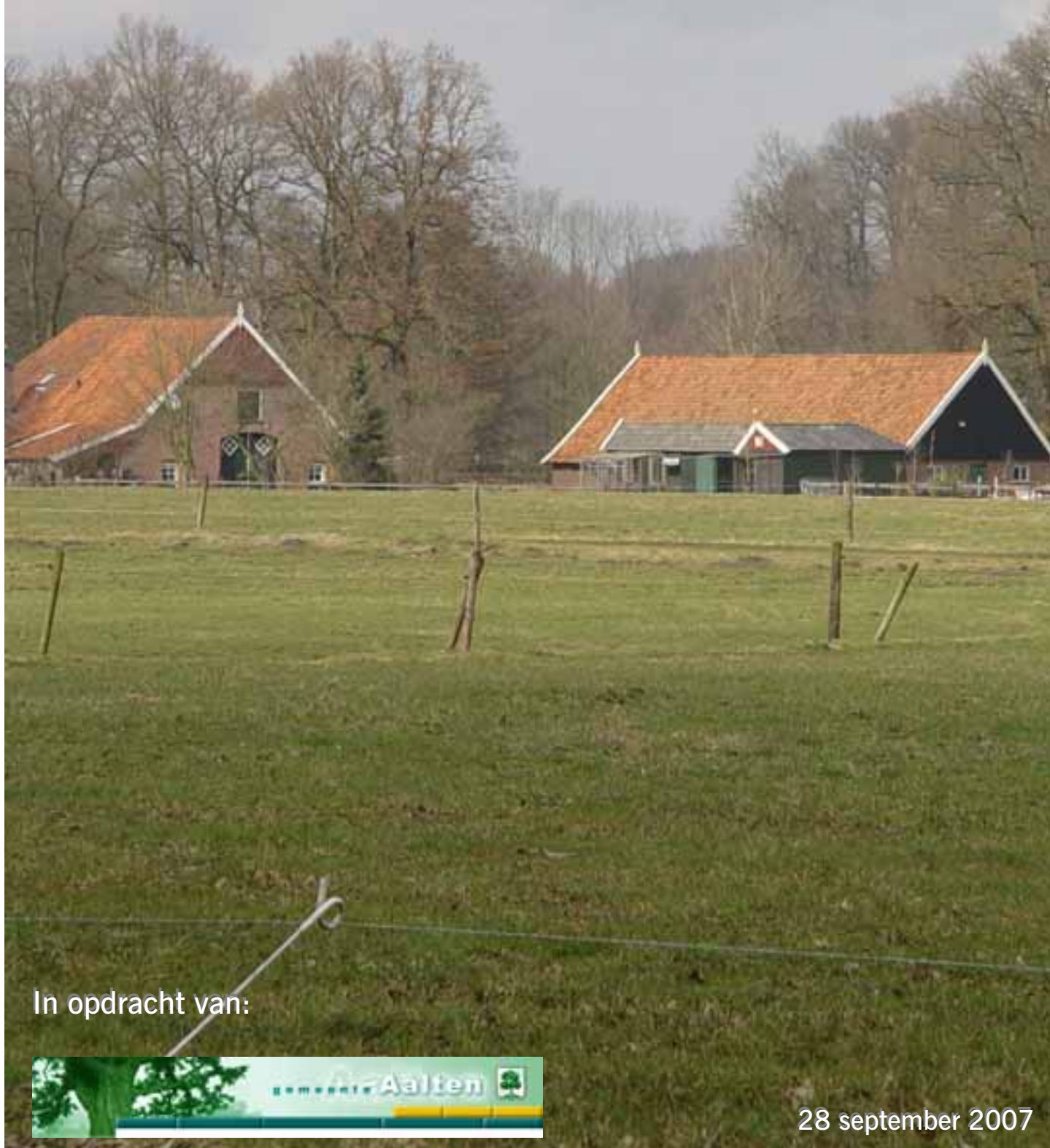


# Nieuwe noabers, vernieuwend landschap

Landschapsontwikkelingsplan voor de gemeente Aalten  
Ensembleboek voor het  
landschapsensemble de Haart



In opdracht van:



28 september 2007

# Inhoud

<b>Inhoud</b> .....	<b>2</b>
<b>Colofon</b> .....	<b>2</b>
<b>1 Opzet en werkwijzer</b> .....	<b>3</b>
1.1   Opzet .....	3
1.2   Werkwijzer .....	3
<b>2 Het landschapsensemble de Haart</b> .....	<b>7</b>
2.1   Visie .....	7
2.2   Doelen voor het landschapsensemble de Haart .....	8
<b>3 Uitwerking voor de functies van het landschapsensemble de Haart</b> .....	<b>10</b>
<b>4 Bouwpakket voor het landschapsensemble de Haart</b> .....	<b>14</b>

# Colofon



Meerwijkselaan 25, 6564 BS Heilig Landstichting  
tel: 024 - 388 86 94; fax: 024 - 388 87 15  
email: [info@bureauniche.nl](mailto:info@bureauniche.nl)  
[www.bureauniche.nl](http://www.bureauniche.nl)



Randwijkse Rijndijk 22, 6668 LM Randwijk  
tel: 0488 420 204; fax: 0488 420 562  
email: [info@burohemmen.nl](mailto:info@burohemmen.nl)  
[www.burohemmen.nl](http://www.burohemmen.nl)



De Watertoren 5, 3912 AK Rhenen  
tel: 0317 614 735 fax: 0317 616214  
email: [henk@schokland.com](mailto:henk@schokland.com)  
[www.schokland.com](http://www.schokland.com)

# 1 Opzet en werkwijzer

## 1.1 | Opzet

Dit gedeelte van het Landschapsontwikkelingsplan bestaat uit aparte werkboekjes per landschapsensemble, waarin per boekje de volgende onderdelen aan de orde komen:

- de visie voor het landschapsensemble, verdeeld over de deelgebiedjes
- doelen vanuit beleid en vanuit de mensen in het gebied
- de bestaandewaardenkaart
- de uitwerking van mogelijkheden in tekst en op kaartbeeld, algemeen en per functie in het landschap
- de mogelijke landschapselementen in de vorm van een bouw pakket voor punt-, lijn- en vlakelementen.

Naast deze ensembleboeken bestaat het Landschapsontwikkelingsplan uit een hoofddocument, waarin zijn opgenomen:

- een uitgebreide inventarisatie van de opbouw van het gebied
- een analyse van de landschappelijke ontwikkeling
- een overzicht van bestaand beleid
- een visie op de ontwikkeling van het gebied
- een uitwerking in doelen

Tenslotte is er een uitvoeringsprogramma, waarin, geordend in thema's allerlei projecten staan opgesomd. Dit is een losbladig systeem, waarin de reeds aangegeven projecten elk een pagina hebben. Het kan in de loop van de tijd door de Gebiedscommissie telkens worden geactualiseerd met nieuwe projecten of aangegeven projecten kunnen worden gewijzigd of verwijderd, bijvoorbeeld wanneer ze zijn uitgevoerd.

## 1.2 | Werkwijzer

*Hoe is het ensembleboek bedoeld en hoe moet je er mee werken?*

Het is bedoeld voor professionele betrokkenen in de gemeente Aalten, die te maken hebben met ruimtelijke ontwikkelingen in brede zin in het buitengebied, maar ook initiatiefnemers van projecten in het landelijk gebied kunnen er hun voordeel mee doen en er inspiratie uithalen.

Het boek wil handreikingen geven voor het ontwikkelen en begeleiden van dergelijke ontwikkelingen en projecten, bijvoorbeeld door de Gebiedscommissie. Het is met enige nadruk niet bedoeld voor leken die er geheel zelfstandig het landschap mee kunnen inrichten. Daarvoor moet er nog teveel geïnterpreteerd worden en met deskundigheid en maatwerk gericht op de specifieke plek keuzes gemaakt worden. Het moet daarbij een hulpmiddel en een inspiratiebron zijn, nooit een strak keurslijf of een blauwdruk. Laten we ervoor waken dat het landschap “geheel volgens aan het boekje” moet worden; elke plaats heeft zijn eigenheid en zijn waarden.

Helpen die waarden te onderkennen en helpen die eigenheid te versterken is het doel van dit ensembleboek.

*Visie en doelen per landschapsensemble*

De Gemeente Aalten is verdeeld in 9 landschapsensembles. Elk landschapsensemble heeft een eigen “ensembleboek”. Het ensembleboek begint met de visie voor het gebied, gevolgd door de doelen van de overheid én van het gebied zelf. Visie en doelen geven de hoofdrichting aan van de ontwikkeling waarnaar gestreefd wordt.

*Bestaande waarden*

Als er een initiatief in het landelijk gebied op stapel staat, wordt het “ensembleboek” van het betreffende deelgebied erbij gepakt en de plaats van het initiatief wordt opgezocht op de “bestaande waardenkaart”. Daaruit blijkt bijvoorbeeld dat er op de plaats van het initiatief aardkundige en archeologische waarden aanwezig zijn, een oude esrand aanwezig is met restanten van beplanting. Dicht erbij zou een oude zandweg kunnen zijn.

De bestaande landschapswaarden zijn soms wettelijk beschermd. Maar ook andere waarden dienen gerespecteerd te worden. Waar dit onmogelijk is, dient ruime

*Landschapsensembles zijn deelgebieden die als een eenheid worden ervaren, en die vaak bepaalde karakteristieken van een landschapstype hebben. Toch kan een landschapsensemble ook uit meerdere landschapstypen bestaan. Zo bestaat het ensemble 't Goor en Romienendiek uit een kleinschalig cultuurlandschap in het Aaltense Goor, een grootschalig ruilverkavelingslandschap in de rest van 't Goor en een tamelijk kleinschalig zandontginningslandschap op de Romienendiek.*

### Verevening

*Verevening is als principe, samen met de spelregels daarvoor en de bestaande waarden in het landschap vastgelegd in de bestemmingsplannen buitengebied  
Dinxperlo en Aalten 2007*

compensatie plaats te vinden: “voor wat hoort wat”. Dit principe (verevening) én de “bestaande waarden” dienen in principe vastgelegd te worden in het bestemmingsplan.

#### *Verevening*

De vereveningsgedachte houdt in dat initiatieven ten goede moeten komen aan de doelen van de gemeenschap, waaronder het behoud en ontwikkeling van een goed functionerend, maar ook karakteristiek landschap. Per saldo moet ook het landschap beter worden van de uitvoering van het initiatief, doordat in de onmiddellijke omgeving nieuwe karakteristieke en functionele landschapselementen worden aangelegd of hersteld. De deskundigheid van de toepasser van het ensembleboek moet er daarbij voor zorgen dat de verschillende elementen afgestemd zijn op bodem en waterhuishouding, dat ze op een geschikte plaats komen en dat er daarbij sprake is van een zo veel mogelijk functioneel gebruik (zoals waterberging). Dit moet nadrukkelijk in samenspraak met initiatiefnemers, grondeigenaren, gebruikers en belanghebbenden en zo mogelijk ook omwonenden gebeuren. Daarbij dienen de principes van de verevening echter niet uitgekleeft te worden.

Zo kan bij voorbeeld naast een agrarisch bedrijfsgebouw dat een andere functie krijgt een esrand met beplanting hersteld worden, kan de sloot worden verbreed voor waterberging en ecologische functie en kan een pad worden aangelegd als een nieuwe verbinding tussen de verharde weg en de oude zandweg. Waar mogelijk worden mogelijkheden gezocht voor groen-blauwe diensten, zodat de grondeigenaren ook vruchten kunnen plukken van hun grond en arbeid.

#### *Bouwpakket*

Voor ieder landschapsensemble zijn andere landschapselementen karakteristiek. In de jonge ontginningen zijn die heel anders van karakter dan in kleinschalige cultuurlandschappen als de Barlose es. De karakteristieke en functioneel nuttige landschapselementen voor het landschapsensemble zijn opgenomen in het “bouwpakket”. Ze bestaan uit min of meer puntvormige elementen: “parels”, uit lijnvormige elementen, en uit vlakvormige elementen. Ze bestaan telkens uit reeksen, die een indruk geven van de variatie die mogelijk is. Het kiezen van de elementen en hun plaatsing is daarom ook geen kinderspel; het blijft een creatief proces waarvoor deskundigheid vereist is, en inzicht in problemen, functies, boomsoorten en hun mogelijkheden en gevoel voor landschap en cultuurhistorie.

#### *Uitwerking en kaarten*

Voor de toepassing van het bouwpakket zijn richtlijnen gegeven in de vorm van de uitwerking van het ensemble. Daarin wordt meestal per thema beschreven hoe de functies van het landschap in elkaar zitten of zich zouden kunnen ontwikkelen en welke karakteristieken kunnen worden doorgevoerd.

Daarnaast zijn kaarten opgenomen van enerzijds *te beschermen waarden* en anderzijds *mogelijkheden voor ontwikkeling*.

In de kaart van te beschermen waarden is in vier deelkaartjes een beeld gegeven van aardkundige waarden, archeologische waarden, landschapshistorie en monumenten en tenslotte van bestaande landschapselementen (ontleend aan de topografische kaart). De bron van deze kaarten is meestal de website van de Provincie Gelderland, die desgewenst meer informatie geeft; niet alleen gedetailleerder, maar ook de aard van de waarden, monumenten, etc., die veelal via de website door aanklikken van het betreffende object is in te zien.

De gebruikte atlassen en kaartlagen zijn:

- aardkundige waarden: [www.gelderland.nl](http://www.gelderland.nl) - kaarten - atlas groen gelderland (<http://geodata2.prv.gelderland.nl/apps/groengelderland/>), kaartlaag landschappelijke waarden - aardkundige waarden
- landschapshistorie en monumenten: atlas cultuurhistorische waarden van de Provincie Gelderland (<http://geodata2.prv.gld.nl/apps/chw/> kaartlagen (3 stuks)
  - Historische geografie - historisch geografische lijnen,
  - Historische geografie - historisch geografische waardering, en
  - Historische bouwkunde - monumenten.
- archeologische waarden: atlas cultuurhistorische waarden van de Provincie Gelderland (<http://geodata2.prv.gld.nl/apps/chw/> kaartlagen (4 stuks)
  - Archeologie - archeologisch verwachte waarden

- Archeologie - archeologische vindplaatsen
- Archeologie - archeologische monumentenkaart (amk) 2003 (vlak)
- Archeologie - cultuurhistorie - eenmansessen
- bestaande landschapselementen: deze is ontleend aan de digitale topografische bestanden (copyright topografische Dienst) op basis van de 1:10.000 kaart (top10-vector-bestanden in ArcView). Het zijn dus de elementen die op de topografische kaart voorkomen en ze zijn niet in het veld geïnventariseerd. De legenda is voor het doel ontworpen en als bestand beschikbaar op de bij de rapportage geleverde DVD.

In de kaart *mogelijkheden voor ontwikkeling* is eveneens in vier deelkaartjes aandacht besteed aan:

- mogelijkheden natuur(ontwikkeling) op basis van het Gebiedsplan Natuur en Landschap van de Provincie Gelderland (2007) zie hiervoor ook de website van de Provincie Gelderland: via de website is te achterhalen welke mogelijkheden er zijn voor subsidiëring van concrete natuurtypen of landschapselementen en hoeveel deze bedragen. ([www.gelderland.nl](http://www.gelderland.nl) - kaarten - atlas groen gelderland (<http://geodata2.prv.gelderland.nl/apps/groengelderland/>), kaartlaag Vastgesteld beleid - Natuur - Gebiedsplan natuur en landschap 2006)
- mogelijkheden m.b.t. water: daarbij is gebruik gemaakt van de kaart van kwel en infiltratie uit de Wateratlas van de Provincie Gelderland ([www.gelderland.nl](http://www.gelderland.nl) - kaarten - wateratlas, kaartlaag watersysteem - geohydrologie - kwel-infiltratie). Deze kaartlaag biedt het beste zicht op de actuele mogelijkheden voor natte natuur. In de donkergele gebieden heeft het doorgaans geen zin om poelen aan te leggen, terwijl in de donkerblauwe gebieden goede mogelijkheden bestaan voor permanent natte situaties, zeker als de waterhuishouding in een wat groter gebied zich leent voor een hogere waterstanden. Dan kunnen ook bijzondere vormen van natuur zich voordoen, die veelal gekoppeld zijn aan kwelsituaties.
- mogelijkheden voor landschapselementen geeft in de ondergrond een beeld van de historische landschapontwikkeling, doorgaans de ouderdom van de ontginningen. Deze informatie is ontleend aan de nog niet voor het grote publiek ontsloten atlas cultuurhistorische waarden van de Provincie Gelderland (<http://geodata2.prvgld.nl/apps/chw/> kaartlaag Historische geografie - historische geografie hoofdlandschappen) In tekstblokken is aangegeven welke landschapselementen kunnen worden aangelegd, veelal met suggesties voor boomsoorten en beheersvormen, de maat van het landschap (zodat een beeld kan ontstaan van de na te streven dichtheden aan landschapselementen). In de praktijk zal dit in hoge mate afhangen van de animo bij grondeigenaren/gebruikers voor het aanleggen van landschapselementen. Dit kan natuurlijk wel sterk gestimuleerd worden via het aan de man brengen van groen-blauwe diensten al dan niet gestimuleerd door een lokaal of regionaal landschapsfonds.
- het kaartbeeld *beeld, parels, paden, wonen en werken* geeft aanvullende informatie over mogelijkheden en aandachtspunten in het landschap: waar liggen belangrijke zichtlijnen (of kunnen die worden ontwikkeld), waar liggen waardevolle open ruimten, zoals essen of onbebouwde broekgebieden, waar liggen "parels" in het landschap, die bijvoorbeeld in toeristische routestructuren van belang kunnen zijn. Ook dorpsommetjes of andere behoeften aan recreatieve verbindingen zijn aangegeven.  
Deze zaken zijn door de opstellers op kaart gezet en kunnen (zullen) worden uitgewerkt in projectvoorstellen.

Ook hier is het weer zaak dat er met aandacht wordt ontworpen.

#### *Projectenlijst*

Tenslotte is (apart) een projectenlijst gegeven voor de gehele gemeente, die een overzicht geeft van projecten die relevant zijn voor het betreffende gebied. De bedoeling is dat deze lijst jaarlijks wordt bijgewerkt met nieuwe projecten en dat projecten die niet meer aan de orde zijn worden verwijderd. Dit geeft niet alleen een overzicht van initiatieven die al lopen, maar is ook een belangrijk hulpmiddel voor het plannen en aanvragen van middelen voor plattelandsontwikkeling in het kader van Investeringsregeling Landelijk Gebied (ILG) en andere geldstromen. Het is van groot belang dat aan maatschappelijke groeperingen en particulieren duidelijk wordt gemaakt dat dergelijke projecten noodzakelijk zijn voor het slagen van hun eigen wensen, én die van de (Aaltense) samenleving als geheel.

*Samenvatting Werkwijzer*

Bij een projectidee of initiatief (op lokaal niveau):

- neem het goede ensembleboek
- bekijk in het uitvoeringsprogramma of er al projecten zijn die aansluiten bij het idee en bekijk hoe daarop verder kan worden aangesloten
- inventariseer de “te beschermen waarden” op de kaart
- bepaal de grondslagen voor eventuele verevening aan de hand van doelen en mogelijkheden
- ontwerp samen met de betrokkenen nieuwe of herstelde landschapselementen met bouwpakket, uitwerkingskaart en uitwerkingsbeschrijving

## 2 Het landschapsensemble de Haart

### 2.1 | Visie



Binnen dit landschapsensemble worden in het Landschapsontwikkelingsplan twee zones onderscheiden:

- a. de rand van de Haart: zone met eenmansessen
- b. de heide- en veenontginningen

#### *a. De rand van de Haart*

**Motto: heggen en hagen vanaf de erven over open esjes en langs besloten beekdalen.**

Maak de Haartse Waterleiding tot landschappelijke hoofdader van het gebied, ecologisch, landschappelijk, als wandelroute en koppel daar de omliggende landschapselementen aan:

- eik en beuk in lanen en bossen van de scholte-goederen
- steilranden langs de essen, te beschermen met struiken en bomen
- waterberging in slingerende beekjes en overlooppoelen
- herstel en behoud oude hoogstamboomgaardjes
- haagbeplanting rond maneges en nieuwe bebouwing

#### *b. De heide- en veenontginningen*

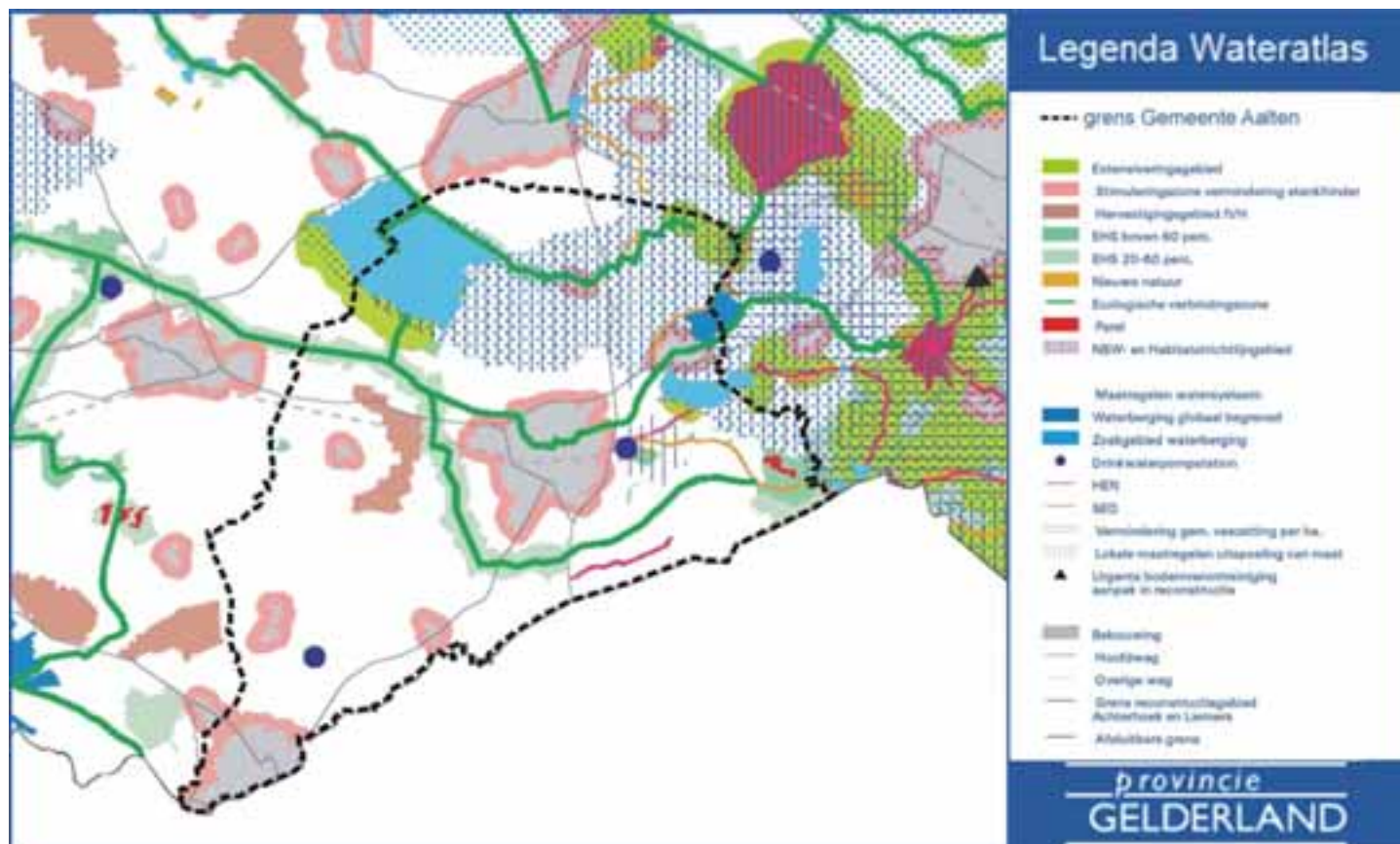
**Motto: laat de sfeer van de natte heide weer toe in het gebied**

Beplant de heideontginningswegen met berk en de afvoersloten met els. Maak poelen en natuurvriendelijke oevers op kwelplekken langs de sloten, zodat er ruimte is en er niet zo gauw onderhoudsproblemen ontstaan.

Laat de bosjes langzamerhand hun natuurlijke begroeiing krijgen van eikenberkenbos, waar mogelijk met heischrale open plekken.

Ontwikkel nieuwe scholte-goederen als aanzet tot de ecologische verbindingzone met bovenstaande kenmerken.

## 2.2 | Doelen voor het landschapsensemble de Haart



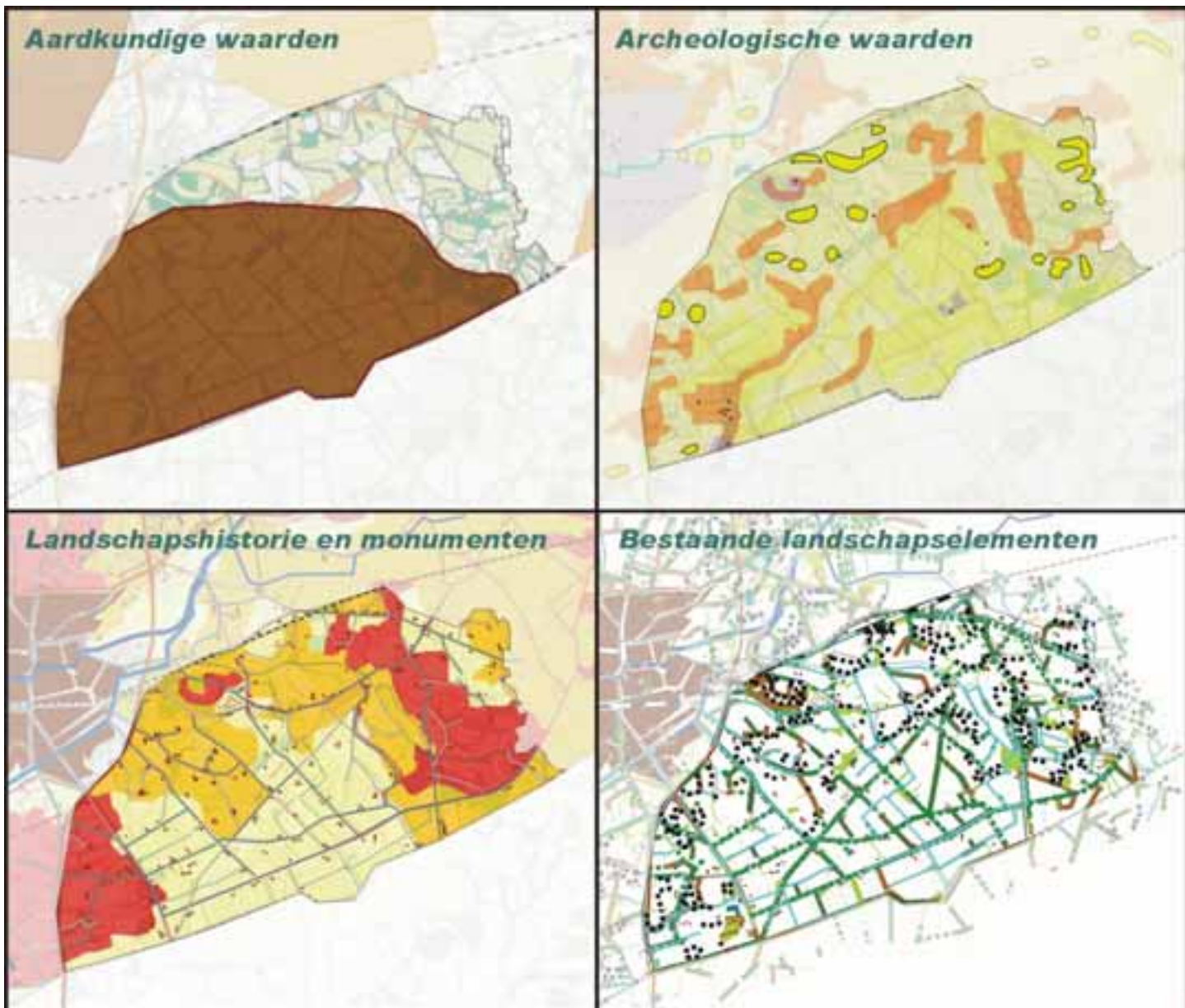
### Opgaven vanuit Streekplan en Reconstructie Achterhoek - Limmers:

- verweving landbouw en andere functies in de agrarische delen van het gebied
- kerngebied ecologische hoofdstructuur met parel Het Beestman
- droge ecologische verbindingzone tussen Het Beestman en de Aaltense Heurne
- water van het Hoogste Ecologische Niveau (HEN) in de Kortbeek (bovenloop Snijders Veerbeek) tot aan de Hamelandroute
- water met Specifiek Ecologische Doelstelling (SED) in de Haartse Waterleiding
- het versterken van de samenhang in waardevol landschap (Waardevol en Nationaal landschap Winterswijk)
- vergroten leefbaarheid op het platteland en tegemoet komen aan behoefte aan landelijk wonen
- versterken recreatieve mogelijkheden

### Doelen vanuit de streek:

- behoud van (kleinschalige) economische vitaliteit, woonmogelijkheden (ook voor jongeren en ouderen) en voorzieningen
- versterken recreatieve aantrekkelijkheid, zowel voor de eigen bevolking als voor toeristen; inzet op kleinschalige en extensieve mogelijkheden
- versterken en terugbrengen identiteit van het gebied
- behoud van de productiecapaciteit voor duurzame grondgebonden landbouw
- vergroten veiligheid voor fietsers en wandelaars





## Landschapsonwikkelingsplan Aalten landschapsensemble De Haart te beschermen waarden

### Aardkundige waarden

- Aardkundige waarden**
- Internationaal belang
  - Nationaal belang
  - Provinciaal belang
  - Regionaal belang
  - Niet bepaald

### Archeologische waarden

- Archeologische waarden**
- archeologische vindplaatsen
  - cultuurhistorie: eenmans-essen
  - eenmans
  - cultuurhistorie: oude woongronden
  - functieg
  - oude woongrond en/of andere oude cultuur
  - archeologische monumentenkaart (juni) 2003 (risik)
  - Terrain van archeologische betekenis
  - Terrain van archeologische waarde
  - Terrain van hoge archeologische waarde
  - Terrain van zeer hoge archeologische waarde
  - Terrain van zeer hoge archeologische waarde, beschermd
  - archeologische verwachte waarden
  - laag
  - laag
  - matig-hoog
  - niet gekariseerd
  - water

### Landschapshistorie en monumenten

#### Historisch bouwkundige monumenten

- agrarische functie
- defensiefunctie
- dienstverlenende functie
- maatschappelijke functie
- nijverheids- en industriële functie
- multifunctie
- ontbrekende functie
- openbare ruimte en infrastructurele functie
- overlevingsfunctie
- recreatieve functie
- religieuze functie
- territoriale functie
- waterstaatsfunctie
- woonfunctie

#### Historische geografie waardering

- laag
- matig
- hoog
- water
- bebouwing
- ontbeemd
- ontbeemd

### Bestaande landschapselementen

- maur
- pad/voetpad
- overharde weg
- spoor
- heg
- bomenrij
- hoogteverschil/rand greppel/droge sloot
- sloot breedte < 3 m.
- sloot breedte 3-6 m.
- weg, half- en onverhard
- dras en riet
- water
- loofbos
- heide
- zand
- naaldbos
- gemengd bos
- populierbos

### 3 Uitwerking voor de functies van het landschapsensemble de Haart

Het landschapsensemble de Haart ligt geheel op het Oost-Nederlands Plateau. Dit is goed te merken aan de ondoorlatendheid van de bodem en de aanwezigheid van keileem en tertiaire klei ondiep of aan het bodemoppervlak. De mineralen bieden mogelijkheden aan soorten als haagbeuk en hulst. Waar de rijkere gronden afgedekt waren door dekzand ontstond een nat en juist voedselarm gebied, waar zelfs hoogveen tot ontwikkeling kwam op de hoogte van het Witte Veen.

Na regen is overal water, dat zich op of net onder het oppervlak een weg zoekt in het glooiende gebied. Het wordt momenteel zeer snel afgevoerd via deels bestrate waterleidingen. Bij langdurige droogte ontstaat al snel een te droog gebied.

Het is een gebied waar de scholten herkenbaar zijn: 't Beestman, 't Winkel en andere, met eikenbossen en lanen, leemgroeven en bolle akkers. Een gebied ook met een rijke flora en fauna: met name rond 't Beestman en Leemhuis zijn vogels als de houtsnip, de havik (3 territoria) en de wespindief waargenomen. Verder komen er de boomvalk voor en de fluitier. De grote gele kwikstaart broedde langs een beek.

Dit gebied is ook in andere opzichten rijk aan natuurwaarden. Door de ondoorlatende ondergrond komen relatief hoge grondwaterstanden voor en ook een rijke basenverzadiging. Zowel voedselarme als meer voedselrijke vegetaties komen er op korte afstand van elkaar voor. Bijzonder zijn de slanke sleutelbloem en de blauwe knoop. Soorten van de rijkere bossen komen vooral voor rondom de leemputten bij 't Beestman. Voorbeelden zijn bosanemoon, elzenzegge en groot heksenkruid. Soorten van de armere bodems vinden we vooral in de jonge ontginningen langs de Driehonderdmeterweg. Een voorbeeld daarvan is de rode bosbes.

't Loohuis kent als bijzonderheid een stukje berkenbroekbos met veenpluis en éénarig wollegras naast het veen. Er zijn ook restanten van droge en natte heide met onder andere een gageelstruweel.

Er zijn bij 't Beestman ook dotterbloemgraslanden en uitzaailocaties met gevlekte orchis. Ook langs de Kortbeek komen dotters voor, wat wijst op kwel. De ijzerrijke kwel (op veel plaatsen zie je een oranje neerslag in de sloten en beken) bindt een teveel aan fosfaat dat hier en daar nog uitspoelt uit bemeste graslanden. Zo ontstaat water met een zeer goede waterkwaliteit.

De Haart is een rijk gebied voor reeën. Langs de grens worden geregeld wilde zwijnen gezien en ook de das is weer gesignaleerd, vermoedelijk eveneens afkomstig uit aangrenzend Duitsland.

Andere meer bijzondere natuurwaarden zijn de reptielen hazelworm, zandhagedis en levendbarende hagedis, de kamsalamander en een gevarieerde populatie dagvlinders, zoals de oranje luzernevlinder, de argusvlinder, het vuurvindertje, de eikenpage, de gehakkelde aurelia, het oranjetipje, icarusblauwtje en nog diverse andere. Ook de zeldzame glimworm is hier gevonden.



Pijpenstrootje en rode bosbes langs de Driehonderdmeterweg: sfeer van natte heide



Eigentijds wonen en werken

#### *Thema W Wonen, werken en welzijn*

De Haart is een typisch kampenlandschap met verspreide bebouwing. Ook in de jonge ontginningen is de bebouwing verspreid.

Vrijkomende agrarische bebouwing in het buitengebied kan in principe benut worden voor wonen. Het spreekt voor zich - en dat is ook in het bestemmingsplan vastgelegd - dat er dan sprake is van verevening en een landschappelijke inpassing van de woongebouwen in de omgeving.

Maneges en andere recreatieve voorzieningen dienen daarbij zorgvuldig te worden ingepast met bijvoorbeeld hagen in plaats van witte hekken en erfbeplantingen op basis van traditionele beplanting. Ook dienen nieuwe woonfuncties daarbij goed ingepast te worden, omdat de herinrichting van erven wel eens gaat detoneren: met name grote hekken en poorten zijn daarbij soms storend in het landschap, terwijl juist voor die

functies goede alternatieven zijn. Verlichting (lichtverontreiniging) is eveneens een aandachtspunt.

Ook de campings en andere verblijfsrecreatieve objecten dienen goed omzoomd te worden met landschappelijk groen, voor zowel de campinggasten als de beleving van buitenaf.

Als nieuwe functies een verdichting in het landschap tot gevolg hebben, is dat rond de Haart acceptabel. Plaatselijk moeten over de laaggelegen jonge ontginningen wel doorkijkjes mogelijk blijven.

Het bovenstaande geldt in z'n algemeenheid ook voor andere nieuwe functies van vrijgekomen agrarische bebouwing.

In het intrekgebied van het waterwinstation op 't Loohuis dient (grond)waterbeheer het primaat te houden. Herstel van de waterhuishouding zou hier wellicht ook kunnen leiden tot herstel van de vochtige heidevegetatie en mogelijkheden voor de ecologische verbindingzone. Er zijn hier ook subsidiemogelijkheden voor nieuwe natuur. Eventuele sloop van agrarische bebouwing kan gecompenseerd worden met nieuwe bebouwing bij de kern. Eén en ander zal bij een watertoets moeten blijken.

Landbouwers die levensvatbare bedrijven hebben en willen uitbreiden, dienen daarvoor mogelijkheden te krijgen, mits het landschap er niet slechter van wordt. De "voor-wat-hoort-wat"-gedachte kan daarbij wederzijds kansen bieden. Erfbeplanting rond agrarische bebouwing dient te worden gestimuleerd.

In veel gevallen is een ruime bouwkavel goed in te passen in het landschap met gebruik van traditionele beplanting. Ook moderne bedrijfsgebouwen ogen vriendelijk als ze geflankeerd worden door traditioneel groen. Zie ook onder *Thema P parels*.



De Haartse Waterleiding: beekbedding met bestrating en zeer hoge stroomsnelheid

#### *Thema B Opvangen, bergen en beleven*

Opvang van regenwater is aan de orde in de bovenloop van de Sniijders Veerbeek, de Kortbeek, bovenstrooms van de Hamelandroute en twee andere beken, die uitmonden in de Keizersbeek op landgoed 't Loohuis: de beek langs de Spoordijk en de Haartse Waterleiding. De eerste twee zijn wateren van het Hoogste Ecologische Niveau (HEN), de Haartse Waterleiding is water met een Specifiek Ecologische Doelstelling (SED). Dit geeft aan dat er reeds bijzondere ecologisch waarden aanwezig zijn en het geeft bovendien een status om deze beken verder ecologisch te beheren en waar nodig in te richten. Minstens een deel van deze beken heeft nu een geheel geplaveide bedding die zorgt voor een zeer snelle afstroom van water en nauwelijks mogelijkheden voor waterleven. Hier liggen dus duidelijk mogelijkheden voor een andere inrichting, zeker als dit in het kader van groen-blauwe diensten met aanliggende eigenaren zou kunnen worden gecombineerd, zodat er meer ruimte is voor beek en waterberging, maar ook voor natuurontwikkeling en recreatieve beleving van de beken. Plannenmakerij moet zeer deskundig gebeuren, omdat door het grote verval van Kortbeek en Haartse Waterleiding de stroomsnelheid van de beken sterk kan wisselen. Die stroomsnelheid is weer van groot belang voor veel bijzondere vissen (beekprik, bermpje) en watermacrofauna en de migratiemogelijkheden daarvan, maar kan ook gevolgen hebben in verband met wateroverlast. In de omgeving van Winterswijk is daarmee inmiddels veel ervaring opgedaan en zijn ook tal van voorbeelden te vinden.

In lage gebieden, waar kans is op wateroverlast, (bijvoorbeeld bij het Batshuus) is landgoedvorming wellicht een optie. Ook kan natuurontwikkeling (al dan niet door agrariërs) daar aantrekkelijk zijn, vanwege enerzijds mogelijkheden voor kwelvegetaties en anderzijds de minder aantrekkelijke situatie voor de landbouw. Er liggen hier goede mogelijkheden, ook voor financiering in samenwerking met het Waterschap en met natuurontwikkeling.

#### *Thema L Lijnen in het landschap*

Een belangrijke lijn op de beleidskaarten is de droge ecologische verbindingzone van de Haart naar de Slinge ten westen van Aalten. Deze verbindingzone is opgepakt door SAAP om daarvoor het plan te ontwikkelen en te zien waar nog gaten moeten worden opgevuld om deze route, die bestaat uit "stapstenen" in de vorm van kleine natuurgebiedjes, te laten voldoen aan de eisen. In de praktijk zijn er al veel van deze stapstenen aanwezig. Een verdere ontwikkeling van de beken zou het verhaal hier kunnen completeren.

In het kader van verevening en voor het verder versterken van de ecologische structuur

én wandelmogelijkheden in het buitengebied zijn in de kwartetten voorzeten gegeven.

- Variaties op eik in de randzone van de Haart (het oude cultuurlandschap) en eventueel ook beuk op de scholtegoederen
- broekbosjes en singels van zwarte els als er sprake is van verbreding en waterberging. Gebruik van (schouw)paden langs de beek is hier wenselijk
- karakteristieke punten kunnen voorzien worden van een boomgroep van eik of linde. Op de lemige gronden kan daarbij gebruik worden gemaakt van de winter-eik, die op de armere zandgronden van nature niet voorkomt.
- langs esranden (onderaan) kan een opgaande rij van eik aangelegd worden, te combineren met allerlei struikvormers. Met name op steilranden kunnen deze de esrand markeren. Verder zijn hier wellicht meer paden aan te leggen. Ze kunnen worden afgeschermd met lage gevlochten (doorn)hagen of gewoon kaal over de es lopen.
- in de jonge ontginningen zal meer aangesloten worden bij de geschiedenis van heide- en veengebieden. De berk wordt hier als soort voor singels en lanen prominent aanbevolen, met name op de plaatsen waar de Amerikaanse eik verdwijnt. Het is daarbij van belang het onderscheid met de oude ontginningen goed aan te geven, door bijvoorbeeld daar over te gaan op zomereik. Dit onderscheid is aangegeven op het kaartje *stimuleren landschapselementen* (geel: jonge ontginning en bruin: oud cultuurlandschap). Het plantverband kan in de (droge) singels vrij dicht zijn: één rij bosplantsoen met 1 m in de rij. Enige uitval is niet zo erg en kan juist aanleiding zijn voor wat variatie en wellicht enige opslag van andere soorten, al moet het wel herkenbaar blijven. In de wegbeplantingen kan worden gewerkt met laanbomen 10-12 met ca. 8 m in de rij. Hergroei van Amerikaanse eik zal vermoedelijk de eerste jaren bestreden moeten worden.
- langs sloten en beken in de jonge ontginningen kunnen ook weer elzensingels worden gepland op dezelfde manier als de droge berkensingels. Ze kunnen worden beheerd als hakhout, als knobomen, of als opgaande singels.

Voor het oude cultuurlandschap geldt dat de lijnen hier in een vrij dicht patroon kunnen worden gelegd. De gemiddelde afstand tussen landschapselementen mag 100 tot 200 m bedragen, uiteraard afhankelijk van mogelijkheden.

Voor het jonge ontginningslandschap kunnen de afstanden groter zijn, vooral op plaatsen waar hoogteverschillen en uitkijkpunten aanwezig zijn: 200 tot 300 m.

#### *Thema P Parels in het landschap*

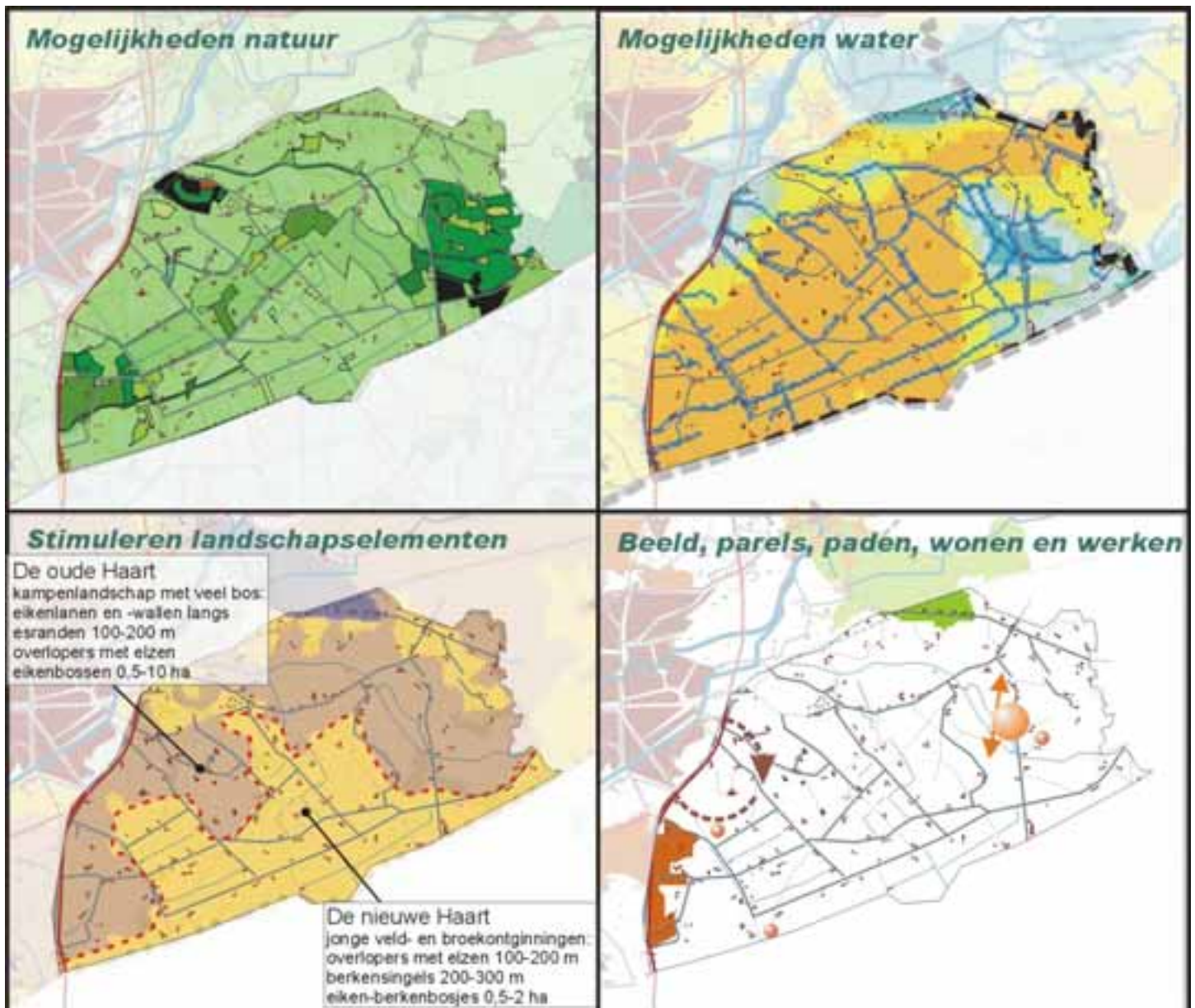
Eigenlijk is dit gehele landschapsensemble een parel: een fraai voorbeeld van het Achterhoekse hoeven- en kampenlandschap. Daarbinnen springen de landgoederen er wel uit, met name die op het leemplateau rond 't Beestman. Ook 't Loohuis heeft nog steeds z'n charme. Verder kunnen de beken in dit ensemble uitgroeien tot parels, vergelijkbaar met die in Winterswijk, als de sterk cultuurtechnische inrichting wordt veranderd.

De essen, zowel die rond 't Beestman, als die bij de Hamelandroute, zijn telkens weer kleine pareltjes in het landschap. Ze zijn voor het overgrote deel goed te herkennen aan hun steilranden en veelal is daar ook nog de traditionele randbeplanting aanwezig. Langs de Kiefteweg liggen twee boerderijen met de monumentstatus.

#### *Thema Z Zaken in zicht*

In de eerste plaats is het hier zaak een aantal doorkijkjes te bewaren van de hoogte van het Spieker naar de laagte bij 't Batshuus.

Plaatselijk zijn er tenslotte boerderijen die beter ingepast zouden kunnen worden in het landschap. Erfbeplanting dient daarbij te worden gestimuleerd. Eik en linde zijn daarbij de soorten die het meest voor de hand liggen. In jonge ontginningen kan ook gekozen worden voor andere soorten, zoals berk, en desgewenst acacia. Hoogstamfruitbomen en walnoot kunnen zowel in het jonge als in het oude cultuurlandschap een erf (op den duur) een prachtig aanzien geven.



## Landschapontwikkelingsplan Aalten landschapsensemble De Haart ontwikkelingsmogelijkheden

### Mogelijkheden natuur

Zoekgebied landschapsbeheer,  
agrarisch natuurbeheer en  
kleinschalige  
natuurontwikkeling  
Deel van het vlak waarop  
subsidie mogelijk is

- tot 10 procent
- 10 tot 50 procent
- meer dan 50 procent
- zoekgebied landschap
- zoekgebied inrichting  
bestaande natuur
- nieuwe natuur
- inrichting bestaande  
natuur
- Agrarisch natuurbeheer

### Stimuleren landschapselementen

historische geografie  
hoofdlandschappen

- oude ontginningen zandgebied
- jonge ontginningen zandgebied
- niet ontgonnen zandgebied
- jonge ontginningen in het veengebied
- begrenzing deelgebied

### Mogelijkheden water

- geen natte elementen aanleggen
- bij voorkeur geen natte elementen aanleggen
- natte elementen aanleggen mogelijk
- voorkeur voor natte elementen
- alleen natte elementen en waterberging

### Beeld, parels, paden, wonen en werken

- zichtlijn open houden
- waardevolle es: open houden
- waardevol broekgebied: bebouwing weren
- grote parel, bijzonder gebied: identiteit,  
bekendheid en beleving stimuleren
- kleine parel, monument: identiteit,  
bekendheid en beleving stimuleren
- paden voor dorpsommetjes stimuleren
- overige paden stimuleren
- grens landschapsensemble

## 4 Bouwpakket voor het landschapsensemble de Haart

# rand van de haart

hegges en hagen



- groep van eik of linde bij uitzichtpunt
- eikensingel langs esrand
- zandpad over es
- wilde haag langs dal van beek

# rand van de haart

hegges en hagen



- groep van eik of linde bij uitzichtpunt
- eikensingel langs esrand
- zandpad over es
- wilde haag langs dal van beek

# rand van de haart

hegges en hagen



- groep van eik of linde bij uitzichtpunt
- eikensingel langs esrand
- zandpad over es
- wilde haag langs dal van beek

# rand van de haart

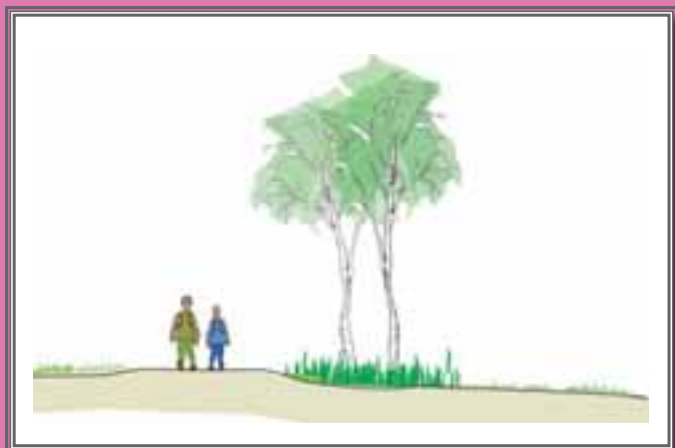
hegges en hagen



- groep van eik of linde bij uitzichtpunt
- eikensingel langs esrand
- zandpad over es
- wilde haag langs dal van beek

# de nieuwe haart

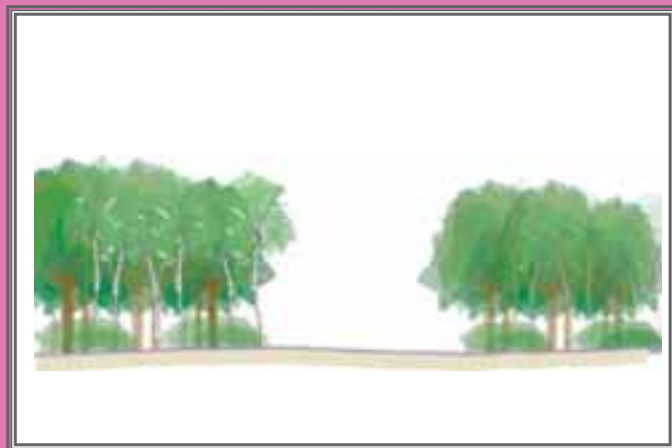
singels en bosjes



- berkensingel
- eiken-berkenbosjes op heischrale plekken
- naoberpad langs slootkant
- naoberpad langs slootkant met elzen-singel

# de nieuwe haart

singels en bosjes



- berkensingel
- eiken-berkenbosjes op heischrale plekken
- naoberpad langs slootkant
- naoberpad langs slootkant met elzen-singel

# de nieuwe haart

singels en bosjes



- berkensingel
- eiken-berkenbosjes op heischrale plekken
- naoberpad langs slootkant
- naoberpad langs slootkant met elzen-singel

# de nieuwe haart

singels en bosjes



- berkensingel
- eiken-berkenbosjes op heischrale plekken
- naoberpad langs slootkant
- naoberpad langs slootkant met elzen-singel



# Bijlage: Nieuwe bebouwing in het buitengebied

Beoordeling van bebouwing in het buitengebied is maatwerk en bovendien subjectief. Het is dan ook niet eenvoudig richtlijnen te geven voor bebouwing in het buitengebied. Zeker de oudere cultuurlandschappen zijn veelal veel ouder dan de meeste gebouwen, zodat er al vele malen vernieuwing van bebouwing is opgetreden en er mede daardoor een vrij grote diversiteit is ontstaan. Alleen in relatief jonge ontginningen is vaak nog wel een redelijk uniforme bouwstijl uit de tijd van de ontginning te onderscheiden. Voorbeelden zijn de Schaarsheide en delen van de Haart (omgeving Witte Veen), waar de eenvoudige ontginningsbouw (één rechthoekige verdieping onder een met pannen gedekt schilddak) veelal nog op redelijk veel plaatsen te herkennen is.

Landschapsdoelen voor bebouwing zijn:

- 7 een “mooi” landschap
- 7 herkenbaar houden van het landschap met een Achterhoekse identiteit.

Omdat “mooi” wel heel erg subjectief is, zullen we vooral proberen om de “herkenbaarheid” en de “Achterhoekse identiteit” hier uit te werken. Toch is ook dat vrijwel ondoenlijk. In de praktijk blijkt het vooral het samenspel te zijn van landschapselementen, bebouwing, wegen, bomen, in een bepaalde schikking ten opzichte van elkaar die we kunnen herkennen als “Achterhoeks”. Daarbij is het dan ook nog eens moeilijk om delen van het Oost-Nederlands Plateau te onderscheiden van landschappen in Twente.

In feite kunnen we vooral een aantal ideeën geven die bij de beoordeling een rol kunnen spelen, een aantal hulpmiddelen en een aantal criteria voor “niet-Achterhoekse” bebouwing.

## 1 Welke bebouwing is er in het omgevende landschap?

In het ensembleboek is op de kaart *Ontwikkelingsmogelijkheden* het deelkaartje *stimuleren landschapselementen* een kaartje gegeven van de landschapsgeschiedenis, te weten een onderverdeling in *oude cultuurlandschappen*, *jonge ontginningen op zand* en *jonge ontginningen op veen*.

Om dit onderscheid landschappelijk vast te houden is het van groot belang om in de bouwstijl de kenmerken van de jonge ontginningen te laten terugkomen. Hier dus geen nostalgische verwijzingen naar rieten daken en plattegronden van T-boerderijen, maar liever de tamelijk strakke en functionele bouwstijl van rond 1900: een simpele rechthoekige plattegrond van één verdieping met daarop een eenvoudig schilddak met pannen en daklijsten. Zoek referentiebeelden in de directe omgeving, in elk geval in hetzelfde landschapstype als waar het gebouw komt te staan.

Dit geldt ook in de oude cultuurlandschappen. Omdat deze gebieden een veel langere geschiedenis hebben, is de bouwstijl er veel meer gevarieerd. Zoek ook hier referentiebeelden in het omringende landschap met dezelfde geschiedenis.

Nieuwe bebouwing zal in zijn uiterlijk altijd afwijken van de uitstraling van oude gebouwen. Bakstenen verkleuren in de tijd, blinkend metaal wordt dof, het erf wordt ingericht en - meestal het ingrijpendst - begroeiing komt tot wasdom en neemt het gebouw (als het goed is) op in het landschap.

## 2 In hoeverre zijn er streekeigen kenmerken in het gebouw?

De eerste vraag die daarbij te beantwoorden is, is “Wat maakt een gebouw Achterhoeks?”. Dit is niet eenvoudig te beantwoorden. De oude boerderijen op het Oost-Nederlands Plateau hebben doorgaans houten topgevels en vaak een vrij steile



Oude boerderijen van het Oost-Nederlands Plateau



dakhelling (>45°).

In het dekzandlandschap, maar ook in wat jongere bebouwing op het plateau, is de dakhelling vaak vlakker en ontbreekt veelal de houten topgevel, al zijn er wel verwijzingen, zoals op bijgaand plaatje van een boerderij in Barlo.



**3 In hoeverre is de nieuwe bebouwing juist niet kenmerkend voor de Achterhoek?**  
Zijn er stijlkenmerken die verwijzen naar een andere streek in Nederland?



**4 Zijn er stijlkenmerken die iets proberen na te bootsen, maar dat juist heel stereotiep doen?**

Omdat er al veel welstandscommissies hebben geprobeerd meer algemene regels op te stellen voor bebouwing, zien we dat bouwondernemingen daarop inspelen door standaard boerderij-achtige huizen aan te bieden. Deze catalogusbouw wordt wel aangeduid als *boederettes*. Ze dragen niet bij aan een streekeigen bouwstijl, omdat overal in Nederland de zelfde huizen verschijnen en ze daardoor juist de nadruk leggen op de misplaatste en clichématige nabootsing en dus juist niet op een streekeigen karakter.

**5 Let op de inrichting van het erf**

negatieve elementen: grote hekken, poorten, paardenbakken met lantaarnpalen en opzichtige witte hekken, carports, reclameborden, coniferenbeplantingen, overmatige verhardingen, etc.

**6 positieve elementen: beplanting met streekeigen soorten**

Het waarschijnlijk meest effectieve middel om bebouwing in een streekeigen aanzien te geven, is deze op een goede manier in te passen in het omringende landschap met beplanting. Zelfs zeer detonerende gebouwen krijgen een veel vriendelijker uitstraling als ze in het groen staan. Het gaat er nog niet eens om ze te camoufleren: het Achterhoekse landschap bestaat juist uit huizen en daken die zichtbaar zijn tussen het groen. Dit heeft één overheersend nadeel: het kost veel tijd. Gebouwen groeien vele malen sneller dan bomen.





*Professioneel tuinbeheer maakt snel een  
steriele indruk en biedt weinig ruimte voor  
ecologische waarden*

## **7 niet te glad en strak beheer**

De beplanting, en ook de bebouwing in de Achterhoek kenmerkt zich door een tamelijk informele sfeer: het is overal anders en het is niet recht, strak en aangeharkt. Dat heeft te maken met de aard van de mensen: ze hoeven niet op te scheppen, laat staan te intimideren, met hun bezit.

Dat geeft de mensen én het Achterhoekse landschap zijn vriendelijke gemoedelijkheid, die zo hoog gewaardeerd wordt. Ook die sfeer heeft vaak tijd nodig om tot rijping te komen.

Voordeel van een niet te glad beheer is dat het veel meer ecologische waarden oplevert, voor insecten, vogels en planten. Zo blijken zwaluwen praktisch alleen te nestelen op boerderijen waar vee is, blijken steenuilen voor te komen in oude, weinig gebruikte schuurtjes en holle bomen en zijn dagvlinders gebonden aan kleinschalige landschappen met veel overgangen tussen bossen, struiken, zomen en graslanden.