

# Nieuwe noabers, vernieuwend landschap

Landschapsonwikkelingsplan voor de gemeente Aalten  
**Ensembleboek voor het  
landschapsensemble Lintelo**

In opdracht van:



28 september 2007

# Inhoud

<b>Inhoud</b> .....	<b>2</b>
<b>Colofon</b> .....	<b>2</b>
<b>1 Opzet en werkwijzer</b> .....	<b>3</b>
1.1   Opzet .....	3
1.2   Werkwijzer .....	3
<b>2 Het landschapsensemble Lintelo</b> .....	<b>7</b>
2.1   Visie .....	7
2.2   Doelen voor het landschapsensemble Lintelo .....	8
<b>3 Uitwerking voor de functies van het landschapsensemble Lintelo</b> .....	<b>10</b>
<b>4 Bouwpakket voor het landschapsensemble Lintelo</b> .....	<b>14</b>

# Colofon



Meerwijkselaan 25, 6564 BS Heilig Landstichting  
tel: 024 - 388 86 94; fax: 024 - 388 87 15  
email: [info@bureauniche.nl](mailto:info@bureauniche.nl)  
[www.bureauniche.nl](http://www.bureauniche.nl)



Randwijkse Rijndijk 22, 6668 LM Randwijk  
tel: 0488 420 204; fax: 0488 420 562  
email: [info@burohemmen.nl](mailto:info@burohemmen.nl)  
[www.burohemmen.nl](http://www.burohemmen.nl)



De Watertoren 5, 3912 AK Rhenen  
tel: 0317 614 735 fax: 0317 616214  
email: [henk@schokland.com](mailto:henk@schokland.com)  
[www.schokland.com](http://www.schokland.com)

# 1 Opzet en werkwijzer

## 1.1 | Opzet

Dit gedeelte van het Landschapsontwikkelingsplan bestaat uit aparte werkboekjes per landschapsensemble, waarin per boekje de volgende onderdelen aan de orde komen:

- de visie voor het landschapsensemble, verdeeld over de deelgebiedjes
- doelen vanuit beleid en vanuit de mensen in het gebied
- de bestaandewaardenkaart
- de uitwerking van mogelijkheden in tekst en op kaartbeeld, algemeen en per functie in het landschap
- de mogelijke landschapselementen in de vorm van een bouwpakket voor punt-, lijn- en vlakelementen.

Naast deze ensembleboeken bestaat het Landschapsontwikkelingsplan uit een hoofddocument, waarin zijn opgenomen:

- een uitgebreide inventarisatie van de opbouw van het gebied
- een analyse van de landschappelijke ontwikkeling
- een overzicht van bestaand beleid
- een visie op de ontwikkeling van het gebied
- een uitwerking in doelen

Tenslotte is er een uitvoeringsprogramma, waarin, geordend in thema's allerlei projecten staan opgesomd. Dit is een losbladig systeem, waarin de reeds aangegeven projecten elk een pagina hebben. Het kan in de loop van de tijd door de Gebiedscommissie telkens worden geactualiseerd met nieuwe projecten of aangegeven projecten kunnen worden gewijzigd of verwijderd, bijvoorbeeld wanneer ze zijn uitgevoerd.

## 1.2 | Werkwijzer

*Hoe is het ensembleboek bedoeld en hoe moet je er mee werken?*

Het is bedoeld voor professionele betrokkenen in de gemeente Aalten, die te maken hebben met ruimtelijke ontwikkelingen in brede zin in het buitengebied, maar ook initiatiefnemers van projecten in het landelijk gebied kunnen er hun voordeel mee doen en er inspiratie uithalen.

Het boek wil handreikingen geven voor het ontwikkelen en begeleiden van dergelijke ontwikkelingen en projecten, bijvoorbeeld door de Gebiedscommissie. Het is met enige nadruk niet bedoeld voor leken die er geheel zelfstandig het landschap mee kunnen inrichten. Daarvoor moet er nog teveel geïnterpreteerd worden en met deskundigheid en maatwerk gericht op de specifieke plek keuzes gemaakt worden. Het moet daarbij een hulpmiddel en een inspiratiebron zijn, nooit een strak keurslijf of een blauwdruk. Laten we ervoor waken dat het landschap “geheel volgens aan het boekje” moet worden; elke plaats heeft zijn eigenheid en zijn waarden.

Helpen die waarden te onderkennen en helpen die eigenheid te versterken is het doel van dit ensembleboek.

*Visie en doelen per landschapsensemble*

De Gemeente Aalten is verdeeld in 9 landschapsensembles. Elk landschapsensemble heeft een eigen “ensembleboek”. Het ensembleboek begint met de visie voor het gebied, gevolgd door de doelen van de overheid én van het gebied zelf. Visie en doelen geven de hoofdrichting aan van de ontwikkeling waarnaar gestreefd wordt.

*Bestaande waarden*

Als er een initiatief in het landelijk gebied op stapel staat, wordt het “ensembleboek” van het betreffende deelgebied erbij gepakt en de plaats van het initiatief wordt opgezocht op de “bestaande waardenkaart”. Daaruit blijkt bijvoorbeeld dat er op de plaats van het initiatief aardkundige en archeologische waarden aanwezig zijn, een oude esrand aanwezig is met restanten van beplanting. Dicht erbij zou een oude zandweg kunnen zijn.

De bestaande landschapswaarden zijn soms wettelijk beschermd. Maar ook andere waarden dienen gerespecteerd te worden. Waar dit onmogelijk is, dient ruime

*Landschapsensembles zijn deelgebieden die als een eenheid worden ervaren, en die vaak bepaalde karakteristieken van een landschapstype hebben. Toch kan een landschapsensemble ook uit meerdere landschapstypen bestaan. Zo bestaat het ensemble 't Goor en Romienendiek uit een kleinschalig cultuurlandschap in het Aaltense Goor, een grootschalig ruilverkavelingslandschap in de rest van 't Goor en een tamelijk kleinschalig zandontginningslandschap op de Romienendiek.*

### Verevening

*Verevening is als principe, samen met de spelregels daarvoor en de bestaande waarden in het landschap vastgelegd in de bestemmingsplannen buitengebied*  
Dinxperlo en Aalten 2007

compensatie plaats te vinden: “voor wat hoort wat”. Dit principe (verevening) én de “bestaande waarden” dienen in principe vastgelegd te worden in het bestemmingsplan.

#### *Verevening*

De vereveningsgedachte houdt in dat initiatieven ten goede moeten komen aan de doelen van de gemeenschap, waaronder het behoud en ontwikkeling van een goed functionerend, maar ook karakteristiek landschap. Per saldo moet ook het landschap beter worden van de uitvoering van het initiatief, doordat in de onmiddellijke omgeving nieuwe karakteristieke en functionele landschapselementen worden aangelegd of hersteld. De deskundigheid van de toepasser van het ensembleboek moet er daarbij voor zorgen dat de verschillende elementen afgestemd zijn op bodem en waterhuishouding, dat ze op een geschikte plaats komen en dat er daarbij sprake is van een zo veel mogelijk functioneel gebruik (zoals waterberging). Dit moet nadrukkelijk in samenspraak met initiatiefnemers, grondeigenaren, gebruikers en belanghebbenden en zo mogelijk ook omwonenden gebeuren. Daarbij dienen de principes van de verevening echter niet uitgekleeft te worden.

Zo kan bij voorbeeld naast een agrarisch bedrijfsgebouw dat een andere functie krijgt een esrand met beplanting hersteld worden, kan de sloot worden verbreed voor waterberging en ecologische functie en kan een pad worden aangelegd als een nieuwe verbinding tussen de verharde weg en de oude zandweg. Waar mogelijk worden mogelijkheden gezocht voor groen-blauwe diensten, zodat de grondeigenaren ook vruchten kunnen plukken van hun grond en arbeid.

#### *Bouwpakket*

Voor ieder landschapsensemble zijn andere landschapselementen karakteristiek. In de jonge ontginningen zijn die heel anders van karakter dan in kleinschalige cultuurlandschappen als de Barlose es. De karakteristieke en functioneel nuttige landschapselementen voor het landschapsensemble zijn opgenomen in het “bouwpakket”. Ze bestaan uit min of meer puntvormige elementen: “parels”, uit lijnvormige elementen, en uit vlakvormige elementen. Ze bestaan telkens uit reeksen, die een indruk geven van de variatie die mogelijk is. Het kiezen van de elementen en hun plaatsing is daarom ook geen kinderspel; het blijft een creatief proces waarvoor deskundigheid vereist is, en inzicht in problemen, functies, boomsoorten en hun mogelijkheden en gevoel voor landschap en cultuurhistorie.

#### *Uitwerking en kaarten*

Voor de toepassing van het bouwpakket zijn richtlijnen gegeven in de vorm van de uitwerking van het ensemble. Daarin wordt meestal per thema beschreven hoe de functies van het landschap in elkaar zitten of zich zouden kunnen ontwikkelen en welke karakteristieken kunnen worden doorgevoerd.

Daarnaast zijn kaarten opgenomen van enerzijds *te beschermen waarden* en anderzijds *mogelijkheden voor ontwikkeling*.

In de kaart van te beschermen waarden is in vier deelkaartjes een beeld gegeven van aardkundige waarden, archeologische waarden, landschapshistorie en monumenten en tenslotte van bestaande landschapselementen (ontleend aan de topografische kaart). De bron van deze kaarten is meestal de website van de Provincie Gelderland, die desgewenst meer informatie geeft; niet alleen gedetailleerder, maar ook de aard van de waarden, monumenten, etc., die veelal via de website door aanklikken van het betreffende object is in te zien.

De gebruikte atlassen en kaartlagen zijn:

- aardkundige waarden: [www.gelderland.nl](http://www.gelderland.nl) - kaarten - atlas groen gelderland (<http://geodata2.prv.gelderland.nl/apps/groengelderland/>), kaartlaag landschappelijke waarden - aardkundige waarden
- landschapshistorie en monumenten: atlas cultuurhistorische waarden van de Provincie Gelderland (<http://geodata2.prv.gld.nl/apps/chw/> kaartlagen (3 stuks)
  - Historische geografie - historisch geografische lijnen,
  - Historische geografie - historisch geografische waardering, en
  - Historische bouwkunde - monumenten.
- archeologische waarden: atlas cultuurhistorische waarden van de Provincie Gelderland (<http://geodata2.prv.gld.nl/apps/chw/> kaartlagen (4 stuks)
  - Archeologie - archeologisch verwachte waarden

- Archeologie - archeologische vindplaatsen
- Archeologie - archeologische monumentenkaart (amk) 2003 (vlak)
- Archeologie - cultuurhistorie - eenmansessen
- bestaande landschapselementen: deze is ontleend aan de digitale topografische bestanden (copyright topografische Dienst) op basis van de 1:10.000 kaart (top10-vector-bestanden in ArcView). Het zijn dus de elementen die op de topografische kaart voorkomen en ze zijn niet in het veld geïnventariseerd. De legenda is voor het doel ontworpen en als bestand beschikbaar op de bij de rapportage geleverde DVD.

In de kaart *mogelijkheden voor ontwikkeling* is eveneens in vier deelkaartjes aandacht besteed aan:

- mogelijkheden natuur(ontwikkeling) op basis van het Gebiedsplan Natuur en Landschap van de Provincie Gelderland (2007) zie hiervoor ook de website van de Provincie Gelderland: via de website is te achterhalen welke mogelijkheden er zijn voor subsidiëring van concrete natuurtypen of landschapselementen en hoeveel deze bedragen. ([www.gelderland.nl](http://www.gelderland.nl) - kaarten - atlas groen gelderland (<http://geodata2.prv.gelderland.nl/apps/groengelderland/>), kaartlaag Vastgesteld beleid - Natuur - Gebiedsplan natuur en landschap 2006)
- mogelijkheden m.b.t. water: daarbij is gebruik gemaakt van de kaart van kwel en infiltratie uit de Wateratlas van de Provincie Gelderland ([www.gelderland.nl](http://www.gelderland.nl) - kaarten - wateratlas, kaartlaag watersysteem - geohydrologie - kwel-infiltratie). Deze kaartlaag biedt het beste zicht op de actuele mogelijkheden voor natte natuur. In de donkergele gebieden heeft het doorgaans geen zin om poelen aan te leggen, terwijl in de donkerblauwe gebieden goede mogelijkheden bestaan voor permanent natte situaties, zeker als de waterhuishouding in een wat groter gebied zich leent voor een hogere waterstanden. Dan kunnen ook bijzondere vormen van natuur zich voordoen, die veelal gekoppeld zijn aan kwelsituaties.
- mogelijkheden voor landschapselementen geeft in de ondergrond een beeld van de historische landschapontwikkeling, doorgaans de ouderdom van de ontginningen. Deze informatie is ontleend aan de nog niet voor het grote publiek ontsloten atlas cultuurhistorische waarden van de Provincie Gelderland (<http://geodata2.prvgld.nl/apps/chw/> kaartlaag Historische geografie - historische geografie hoofdlandschappen) In tekstblokken is aangegeven welke landschapselementen kunnen worden aangelegd, veelal met suggesties voor boomsoorten en beheersvormen, de maat van het landschap (zodat een beeld kan ontstaan van de na te streven dichtheden aan landschapselementen). In de praktijk zal dit in hoge mate afhangen van de animo bij grondeigenaren/gebruikers voor het aanleggen van landschapselementen. Dit kan natuurlijk wel sterk gestimuleerd worden via het aan de man brengen van groen-blauwe diensten al dan niet gestimuleerd door een lokaal of regionaal landschapsfonds.
- het kaartbeeld *beeld, parels, paden, wonen en werken* geeft aanvullende informatie over mogelijkheden en aandachtspunten in het landschap: waar liggen belangrijke zichtlijnen (of kunnen die worden ontwikkeld), waar liggen waardevolle open ruimten, zoals essen of onbebouwde broekgebieden, waar liggen "parels" in het landschap, die bijvoorbeeld in toeristische routestructuren van belang kunnen zijn. Ook dorpsommetjes of andere behoeften aan recreatieve verbindingen zijn aangegeven.  
Deze zaken zijn door de opstellers op kaart gezet en kunnen (zullen) worden uitgewerkt in projectvoorstellen.

Ook hier is het weer zaak dat er met aandacht wordt ontworpen.

#### *Projectenlijst*

Tenslotte is (apart) een projectenlijst gegeven voor de gehele gemeente, die een overzicht geeft van projecten die relevant zijn voor het betreffende gebied. De bedoeling is dat deze lijst jaarlijks wordt bijgewerkt met nieuwe projecten en dat projecten die niet meer aan de orde zijn worden verwijderd. Dit geeft niet alleen een overzicht van initiatieven die al lopen, maar is ook een belangrijk hulpmiddel voor het plannen en aanvragen van middelen voor plattelandsontwikkeling in het kader van Investeringsregeling Landelijk Gebied (ILG) en andere geldstromen. Het is van groot belang dat aan maatschappelijke groeperingen en particulieren duidelijk wordt gemaakt dat dergelijke projecten noodzakelijk zijn voor het slagen van hun eigen wensen, én die van de (Aaltense) samenleving als geheel.

*Samenvatting Werkwijzer*

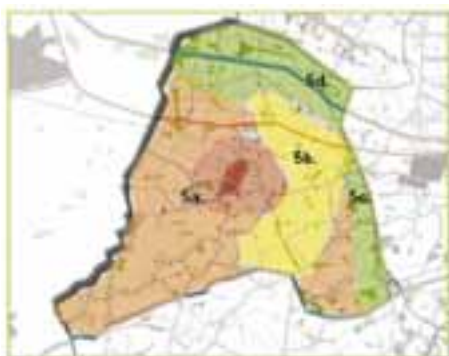
Bij een projectidee of initiatief (op lokaal niveau):

- neem het goede ensembleboek
- bekijk in het uitvoeringsprogramma of er al projecten zijn die aansluiten bij het idee en bekijk hoe daarop verder kan worden aangesloten
- inventariseer de “te beschermen waarden” op de kaart
- bepaal de grondslagen voor eventuele verevening aan de hand van doelen en mogelijkheden
- ontwerp samen met de betrokkenen nieuwe of herstelde landschapselementen met bouwpakket, uitwerkingskaart en uitwerkingsbeschrijving



## 2 Het landschapsensemble Lintelo

### 2.1 | Visie



Binnen dit landschapsensemble worden in het Landschapsontwikkelingsplan vier zones onderscheiden.

- de kern Lintelo met de zwerm van dekzandkopjes met erven eromheen
- het landbouwontwikkelingsgebied ten oosten van de kern
- de droge ecologische verbindingzone in het oosten
- de zone langs en ten noorden van de Boven Slinge

#### *a. De zwerm van Lintelo*

**Motto: nieuwe kleinschaligheid met doorzichten door Lintelse heggen en hagen langs de wegen, waterlopen en om de erven**

Buurtschap in een licht glooiend cultuurlandschap door bolle akkers en beekdalletje met verder verspreid staande hoeves aan de rand van dekzandkopjes.

Verfraai de dorpsrand door met vereveningsconstructies wonen en werken te combineren met een mooi en toegankelijk landschap. Ook hier struikenbeplanting langs de wegen, soms onderbroken bij de erven. Daar bermen maaien, zodat een grasberm ontstaat. Langs de waterlopen groen-blauwe diensten met elzensingels, noaberpaden en natuurvriendelijke en waterbergende oevers.

#### *b. Het landbouwontwikkelingsgebied (LOG) ten oosten van de kern*

**Motto: bouw samen met ondernemers tussen de bedrijven door aan een robuuste groenstructuur!**

Laat ingrijpende vestigingen van bedrijvigheid (agrarisch en niet-agrarisch) inpassen met een stevige nieuwe groenstructuur. Deze bestaat enerzijds uit robuuste bedrijfslandschapsplannen en anderzijds uit struweelhagen langs de gemeentelijke wegen.

#### *c. De droge ecologische verbindingzone in het oosten*

**Motto: hier bieden nieuwe landgoederen kansen voor natuur, burgers en boeren!**

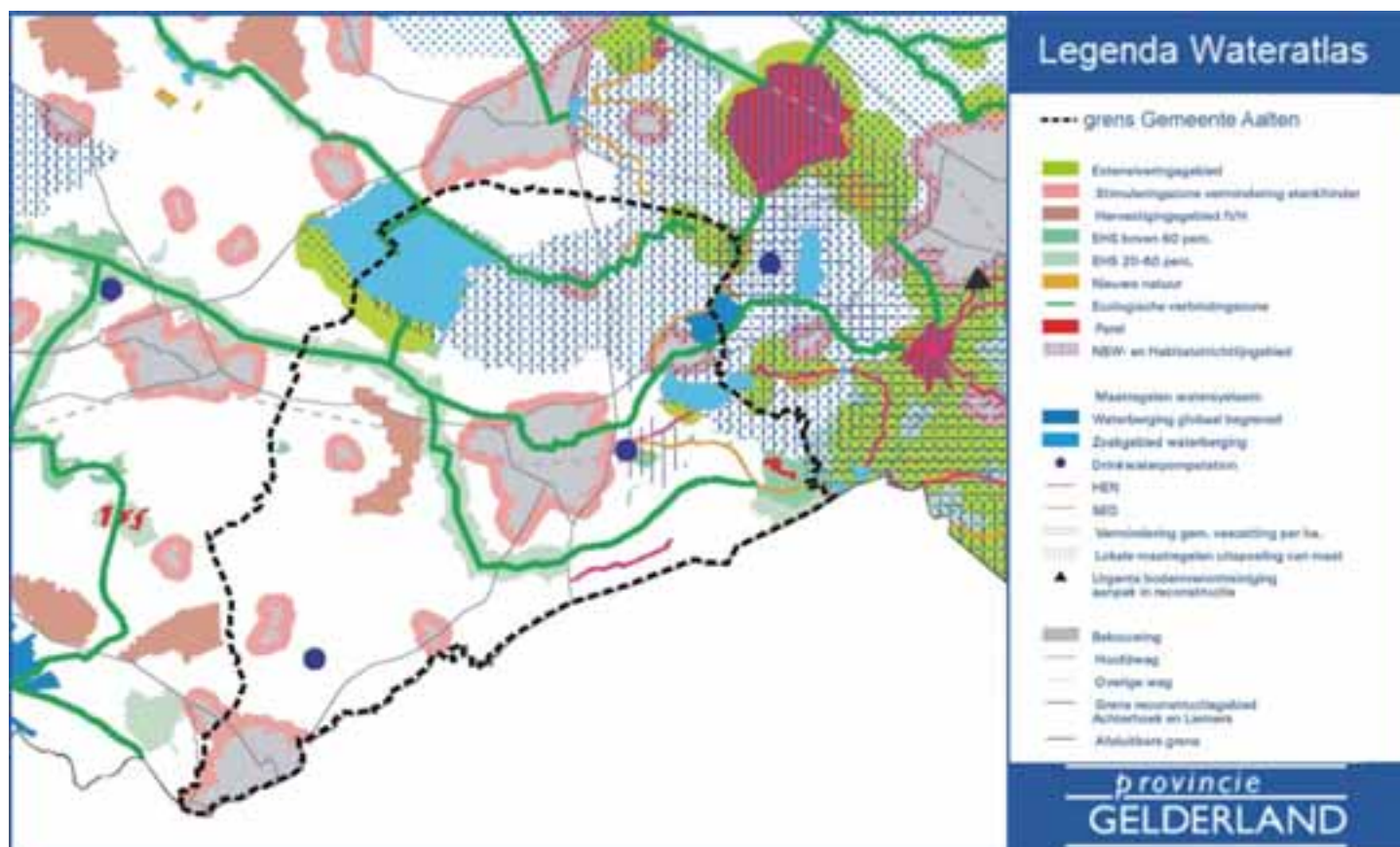
In deze zone wordt de verwevingskracht van de mensen echt op de proef gesteld. In het oosten is het dorp Aalten met zijn uitbreidingen al zichtbaar. Tussen het Landbouwontwikkelingsgebied en Aalten moet volgens het Streekplan een droge ecologische verbindingzone vorm worden gegeven. Deze loopt van de ecologische verbindingzone langs de Keizersbeek naar die langs de Boven Slinge. Hier biedt de ontwikkeling van nieuwe landgoederen kansen, mits dit in goed noaberoverleg met de agrariërs in de omgeving gebeurt. De kranspaden vanuit Aalten om de Westeres en ook routes over langere afstand kunnen in die ecologische verbindingzone worden opgenomen. Aan de westkant kan aangesloten worden bij de robuuste groenstructuur van het landbouwontwikkelingsgebied.

#### *d. Langs en ten noorden van de Boven Slinge*

**Motto: nieuwe landgoederen met diekpaden en heideweggetjes!**

Tussen de ecologische verbindingzone langs de Boven Slinge en de natuur langs de Romienendiek ligt een gebied dat pas relatief recent ontgonnen is. Onder een dunne bouwvoor ligt het arme zand. Ook hier kunnen nieuwe landgoederen bijdragen aan een versterking van de droge, voedselarme natuur langs Romienendijk in het noorden en de natte voedselrijke natuur langs de Boven Slinge. Wel moet er goede afstemming zijn met de bedrijven in deze zone. Verbreding door agrarische bedrijven met zorg en recreatie ligt in deze strook met droge, arme gronden voor de hand. En kan hand in hand met de ontwikkeling van landgoederen gaan.

### 2.2 | Doelen voor het landschapsensemble Lintelo



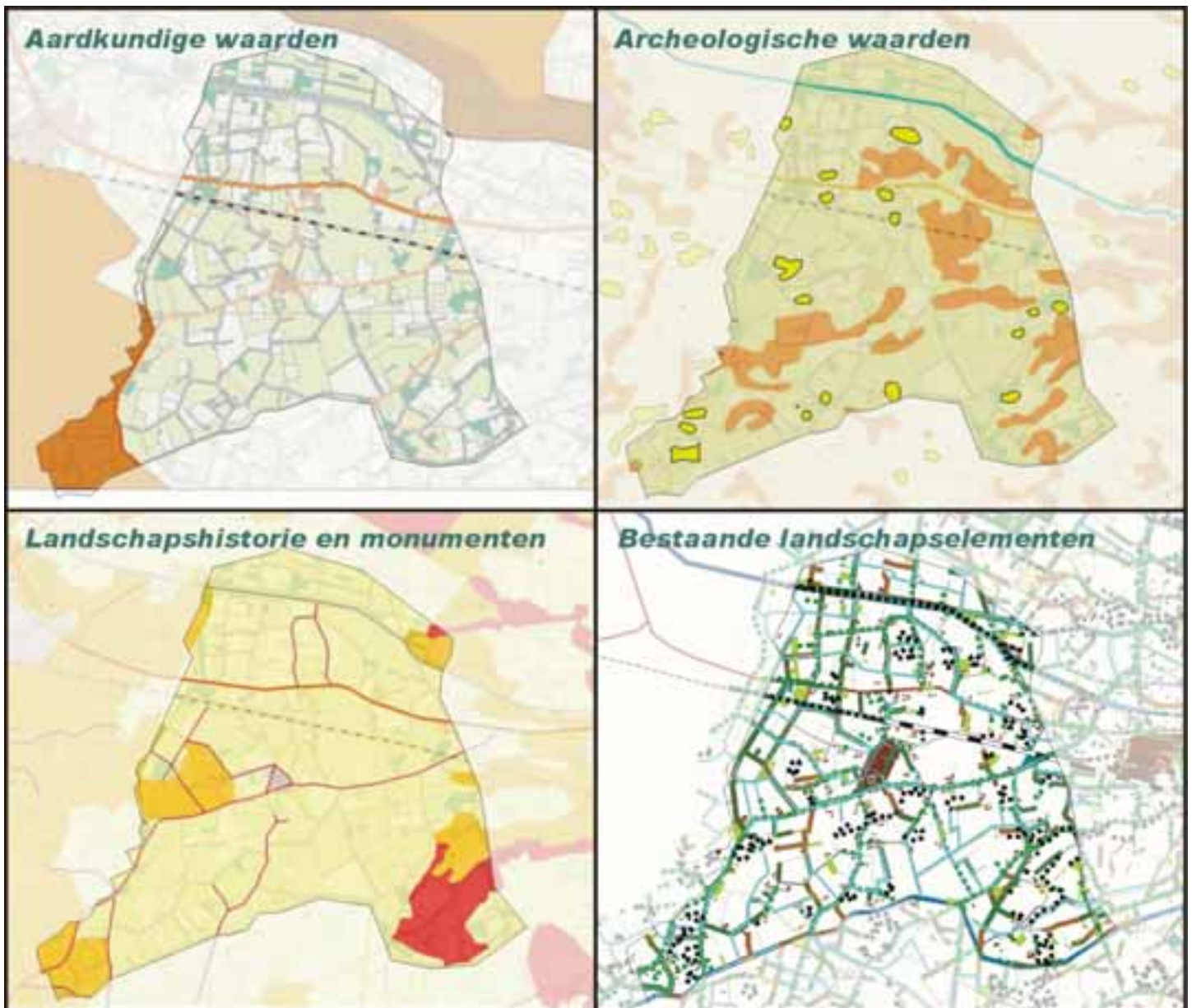
*Opgaven vanuit Streekplan en Reconstructie Achterhoek - Liemers:*

- bieden van mogelijkheden tot nieuwe bedrijfsvoering in de intensieve veehouderij in het landsbouwontwikkelingsgebied; verweving landbouw en andere functies in de overige agrarische delen van het gebied; beperking stankhinder direct rondom de kern Lintelo
- ecologische verbindingzone langs de Boven Slinge en droge ecologische verbindingzone met een bocht om de zuidkant van Aalten;
- vergroten leefbaarheid op het platteland en tegemoet komen aan behoefte aan landelijk wonen
- versterken recreatieve mogelijkheden

*Doelen vanuit de streek:*

- behoud van (kleinschalige) economische vitaliteit, woonmogelijkheden (ook voor jongeren en ouderen) en voorzieningen
- versterken recreatieve aantrekkelijkheid, zowel voor de eigen bevolking als voor toeristen; inzet op kleinschalige en extensieve mogelijkheden
- behoud van de productiecapaciteit voor duurzame grondgebonden en intensieve landbouw
- vergroten veiligheid voor fietsers en wandelaars





**Landschapsonwikkelingsplan Aalten  
landschapsensemble Linteloo  
te beschermen waarden**



### 3 Uitwerking voor de functies van het landschapsensemble Lintelo

Het landschapsensemble Lintelo is een prachtig voorbeeld van het dekzandkopjes-landschap in de Achterhoek. Ook het dorp is klassiek te noemen voor deze streek: wat huizen en boerderijen bij elkaar rond een molen en een school, een kleine verdichting in verspreide boerderijen en andere bebouwing in een omgeving met veel groen en hoogteverschillen. Niettemin een echt dorp met een hechte gemeenschap.

#### *Thema W Wonen, werken en welzijn*

Eén van de grootste veranderingen voor de mensen in Lintelo is de aanwijzing van het landbouwontwikkelingsgebied. Vooral de komst van intensieve veehouderijbedrijven met een duidelijk grotere maat dan het traditionele gezinsbedrijf zorgt daarbij voor bedenkingen.

Landschappelijk heeft dit natuurlijk invloed. Nieuwe bebouwing zal weliswaar gepaard gaan met een plan voor landschappelijke inpassing, zoals is vastgelegd in het bestemmingsplan, maar gebouwen groeien sneller dan bomen en de economische dynamiek is heel wat sneller dan die van het traditioneel Achterhoekse groen. Om die reden is besloten de landschapsstructuur in en om het landbouwontwikkelingsgebied steviger neer te zetten door een flinke verdichting te maken langs de wegen en paden in het gebied. De beplanting rondom de nieuwe (en oude) bedrijven kan daar dan op aansluiten. Die verdichting wordt bereikt door hagen aan te planten.

In het hele gebied geldt dat vrijkomende agrarische bebouwing nieuwe functies kan krijgen. Bedrijvigheid moet daarbij kleinschalig zijn en mag doorgaans geen uitstraling naar het landschap hebben in de vorm van grootschalige opslag etc. In alle gevallen is landschappelijke inpassing een noodzaak, vastgelegd in het bestemmingsplan. Recreatieve voorzieningen, zoals bijvoorbeeld maneges, dienen daarbij zorgvuldig te worden ingepast met bijvoorbeeld hagen in plaats van witte hekken en erfbeplantingen op basis van traditionele beplanting. Ook dienen nieuwe woonfuncties daarbij goed ingepast te worden, omdat de herinrichting van erven wel eens gaat detoneren: met name grote hekken en poorten zijn daarbij soms storend in het landschap, terwijl juist voor die functies goede alternatieven zijn. Verlichting (lichtverontreiniging) is eveneens een aandachtspunt.

Als nieuwe functies een verdichting in het landschap tot gevolg hebben, is dat in het landschapsensemble Lintelo acceptabel.

In de laagtes langs de Slinge en de Keizersbeek dient waterbeheer het primaat te houden, vooral vanwege de minder geschikte waterhuishouding en de mogelijkheden voor ecologische verbindingzones. Eventuele sloop van agrarische bebouwing kan daarbij gecompenseerd worden met nieuwe bebouwing bij de kern. Eén en ander zal bij een watertoets moeten blijken.

Landbouwers die levensvatbare bedrijven hebben en willen uitbreiden, dienen daarvoor mogelijkheden te krijgen, mits het landschap er niet slechter van wordt. De "voor-wat-hoort-wat"-gedachte kan daarbij wederzijds kansen bieden. Erfbeplanting rond agrarische bebouwing dient te worden gestimuleerd.

In veel gevallen is een ruime bouwkvael goed in te passen in het landschap met gebruik van traditionele beplanting. Ook moderne bedrijfsgebouwen ogen vriendelijk als ze geflankeerd worden door traditioneel groen.

#### *Thema B Opvangen, bergen en beleven*

Opvang van regenwater is aan de orde in de Keizersbeek en andere beken, die er in uitmonden, zoals de Tammelsloot en enkele andere sloten. Deze watergangen hebben geen bijzondere status en liggen niet in de prioriteitzone van het waterschap, zodat er weinig organisatorische en financiële mogelijkheden zijn om hier landschapsdoelen te



*Klassiek Achterhoeks*

combineren met waterdoelen.

Dat is wel het geval bij de Boven Slinge. Dit is een ecologische verbindingszone. Deze kan natuurlijker gemaakt worden. Watervertragende maatregelen gekoppeld aan extra waterberging kunnen zorgen voor een beter ecologisch functioneren, een betere beleving en minder snelle afstroming, zonder dat dit wateroverlast hoeft op te leveren. Hier liggen ook mogelijkheden voor landgoedontwikkeling.

Langs de Slinge zelf kan idealiter de oever verlaagd worden, zodat de bedding breed zou kunnen worden. Hoewel de Slinge weinig verplaatst is in het landschap, had hij vroeger een zeer slingerend (meanderend) verloop. Uiteraard is hij daar vroeger geregeld bij buiten zijn oevers getreden. Nu zou dat alleen kunnen op een wat lager niveau, waarbij de vertraagde afvoer gecompenseerd moet worden met waterberging om niet die oude overstromingen terug te krijgen. Een brede bedding met een kleine meanderende hoofdstroom daarbinnen zou aan dit beeld voldoen, maar vereist vrij veel oppervlakte en wellicht ook grondverzet.

#### *Thema L Lijnen in het landschap*

Er ligt één hoofdlijn om Lintelo in de vorm van de ecologische verbindingszone: de Slinge en de droge ecologische verbindingszone van de Haart naar de Slinge die zich samenvoegen ten noordoosten van Lintelo.

De droge ecologische verbindingszone is opgepakt door SAAP om daarvoor het plan te ontwikkelen en te zien waar nog gaten moeten worden opgevuld om deze route, die bestaat uit “stapstenen” in de vorm van kleine natuurgebiedjes, te laten voldoen aan de eisen. In de praktijk zijn er al veel van deze stapstenen aanwezig.

De verdere lijnen in het landschap worden vormgegeven met beplanting. Daarvoor is in de eerste plaats het concept van de Lintelse Hagen ontwikkeld: hagen die in het landbouwontwikkelingsgebied en omgeving zoveel verdichting moeten geven, dat het gebied geen grote landschappelijke schade lijdt door intensievere bebouwing met veehouderijen.

Er is daarom voor gekozen om de wegbermen van gemeentelijke wegen te beplanten met hagen. Dat kan tussen bestaande laanbeplanting en natuurlijk ook op nu onbeplante bermen. Voorwaarde is wel dat er voldoende ruimte is in de bermen. De hagen hoeven echter niet veel ruimte te kosten: ca. 3 m breedte moet voldoende zijn. Ook moet nagedacht worden over het schonen van sloten langs de wegen. In een aantal gevallen zal dit wellicht achterwege kunnen blijven, in andere gevallen zal de sloot geschoond kunnen worden vanaf de andere kant en in weer andere gevallen zal de sloot na het scheren van de haag over de haag heen geschoond kunnen worden.

De hagen kunnen bestaan uit allerlei geschikte soorten, waarbij doornstruiken het meest voor de hand liggen: meidoorn, sleedoorn, hondsroos. Op plaatsen waar een meer culturele uitstraling van belang is (of langs een fietspad, waar doorns niet gewaardeerd worden), is beuk een goede optie.

Daarnaast kunnen op plaatsen waar meer ruimte is, ook hazelaar en eik een rol spelen. Hier zou niet per sé jaarlijks geknipt of geklepeld hoeven te worden, maar kan om de paar jaar ingegrepen worden. In het algemeen zal die frequentie sterk worden bepaald door de beschikbare ruimte en het te gebruiken materiaal: knippen moet jaarlijks, klepelen met een verticale klepelmaaier kan ook met een lagere frequentie, al geeft dat wel een lelijk beeld. Er zijn nog andere machines beschikbaar die bijvoorbeeld zagen met grote cirkelzagen. Dit kan in een nog lagere frequentie en is ook geschikt voor zwaar achterstallig onderhoud.

In het kader van verevening en voor het verder versterken van de ecologische structuur én wandelmogelijkheden in het buitengebied zijn in de bouwpakketten voorzetten gegeven voor de andere deelgebieden.

- Variaties op hagen in de zwerm van Lintelo, het landbouwontwikkelingsgebied en de randgebieden daarvan en de ecologische verbindingszone tussen landbouwontwikkelingsgebied en Aalten,
- eikensingels en -wallen langs esranden, al dan niet met een pad erlangs.
- In de beekdalen (Keizersbeek en de Boven Slinge) of langs sloten zijn elzensingels de voor de hand liggende keus, maar ook diekpaden: wandeldijkjes, bijvoorbeeld ontstaan door de uitkomende grond van een natuurvriendelijke, verbrede oeverstrook.
- Hegges: openbare stroken grond, die vanouds tussen akkers aanwezig waren,

kunnen in alle deelgebieden worden toegepast, ook bijvoorbeeld in de vorm van een strook langs een weiland of een akker.

Voor alle lijnen in het landschap geldt dat ze hier in een vrij dicht patroon kunnen worden gelegd. De gemiddelde afstand tussen landschapselementen mag 100 tot 200 m bedragen, uiteraard afhankelijk van mogelijkheden.

#### *Thema P Parels in het landschap*

Parels in de vorm van bijzondere plaatsen of gebieden zijn er eigenlijk niet in dit ensemble. Het gebied als geheel is wel een parel, door de vriendelijke Achterhoekse uitstraling die het gehele gebied heeft.

Gebouwde parels zijn de molen en de school van Lintelo en de boerderij Groot Tammel bij de Keizersbeek aan de Tammeldijk.

Natuurpareltjes zijn er in de bossen 't Hengeveld: vochtig bos met grote keverorchis, bosanemoon, witte klaverzuring en gewone salomonszegel; groeiplaats van zeldzame mossoort gruis kronkelsteeltje. In de Bergerslagbeek komen kwelvegetaties voor met waterviolier en gewone dotterbloem. Wellicht zijn hier leuke landschapselementen te ontwikkelen met o.a. poelen voor boomkijkers en botanische waarden.

Ook de bermen van de spoorlijn Varsseveld – Winterswijk zijn niet alledaags: een buntgrasvegetatie met vroege haver, zilverhaver en heidespurrie. Plaatselijk wordt hier ook de zandhagedis waargenomen.

Hoewel de traditionele verkaveling op basis van hoogte in de ruilverkaveling fors is teniet gedaan, zijn overal in het landschap die hoogteverschillen nog wel zichtbaar. Ze dienen waar mogelijk gekoesterd en weer zichtbaar gemaakt te worden, bij voorkeur met traditionele beplanting in de vorm van eikensingels, of elzen waar ze aan een sloot grenzen.

#### *Thema Z Zaken in zicht*

De uitstraling van de nieuwe veehouderijen in het Landbouwontwikkelingsgebied zijn al aan de orde geweest bij de Lijnen in het landschap. Er wordt gekozen voor verdichting van het landschap om zo de landschappelijke uitstraling van deze veehouderijen te verminderen en de beplantingsplannen er omheen de tijd te geven tot wasdom te komen.

Plaatselijk zijn er, eigenlijk in het gehele gebied, boerderijen die aan landschapswaarde zouden winnen met een mooie erfbeplanting. Eik en linde zijn daarbij de soorten die het meest voor de hand liggen. In jonge ontginningen kan ook gekozen worden voor andere soorten, zoals berk, en desgewenst acacia. Hoogstamfruitbomen en walnoot kunnen zowel in het jonge als in het oude cultuurlandschap een erf (op den duur) een prachtig aanzien geven. Een rode beuk kan zorgen voor een monumentale uitstraling.



Hoogteverschillen: bosje achter es met bieten



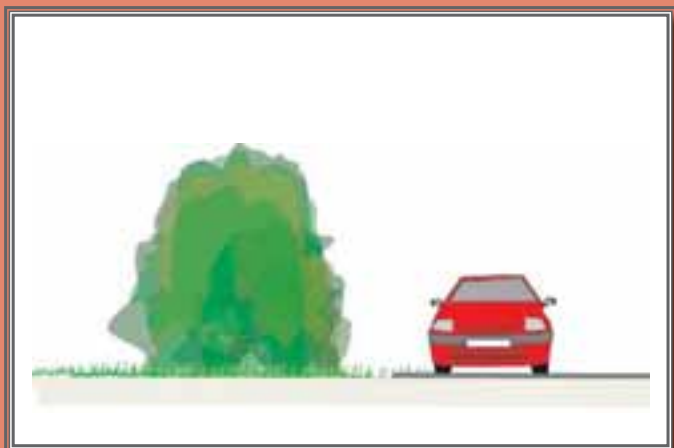




# 4 Bouwpakket voor het landschapsensemble Lintelo

# zwerm van lintelo

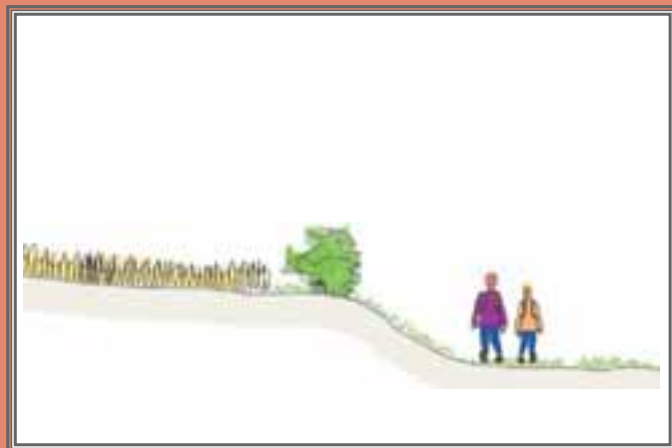
hegges en hagen



- **struweelhaag in berm erftoegangswegen**
- **steilrand- en esrandbeplanting**
- **hegge langs kavelrand**
- **noaberpad: elzensingel langs pad door beekdal**

# zwerm van lintelo

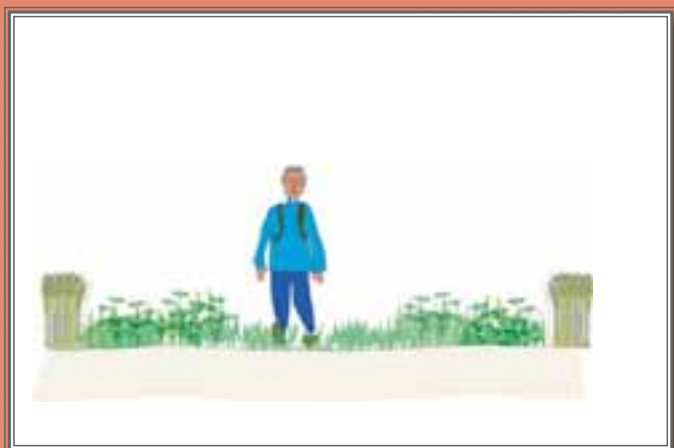
hegges en hagen



- **struweelhaag in berm erftoegangswegen**
- **steilrand- en esrandbeplanting**
- **hegge langs kavelrand**
- **noaberpad: elzensingel langs pad door beekdal**

# zwerm van lintelo

hegges en hagen



- **struweelhaag in berm erftoegangswegen**
- **steilrand- en esrandbeplanting**
- **hegge langs kavelrand**
- **noaberpad: elzensingel langs pad door beekdal**

# zwerm van lintelo

hegges en hagen



- **struweelhaag in berm erftoegangswegen**
- **steilrand- en esrandbeplanting**
- **hegge langs kavelrand**
- **noaberpad: elzensingel langs pad door beekdal**

# log lintelo

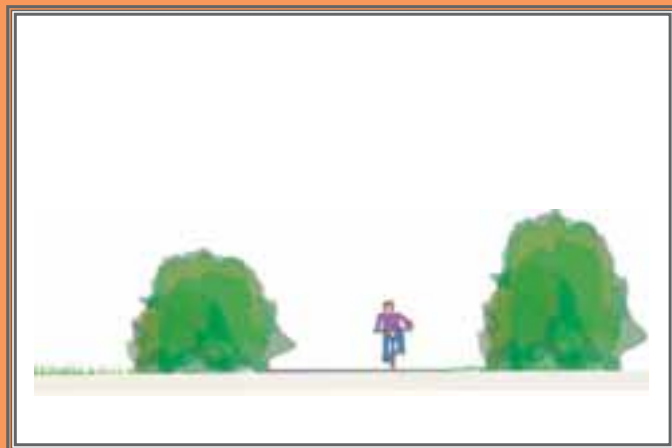
hegges en rubuuste hagen



- **struweelhaag in berm erftoegangswegen**
- **dubbele struweelhaag in bermen van erftoegangsweg of langs pad aan kavelrand**
- **hegge langs kavelrand**
- **noaberpad: elzensingel langs pad door beekdal**

# log lintelo

hegges en rubuuste hagen



- **struweelhaag in berm erftoegangswegen**
- **dubbele struweelhaag in bermen van erftoegangsweg of langs pad aan kavelrand**
- **hegge langs kavelrand**
- **noaberpad: elzensingel langs pad door beekdal**

# log lintelo

hegges en rubuuste hagen



- **struweelhaag in berm erftoegangswegen**
- **dubbele struweelhaag in bermen van erftoegangsweg of langs pad aan kavelrand**
- **hegge langs kavelrand**
- **noaberpad: elzensingel langs pad door beekdal**

# log lintelo

hegges en rubuuste hagen



- **struweelhaag in berm erftoegangswegen**
- **dubbele struweelhaag in bermen van erftoegangsweg of langs pad aan kavelrand**
- **hegge langs kavelrand**
- **noaberpad: elzensingel langs pad door beekdal**

# evz lintelo oost

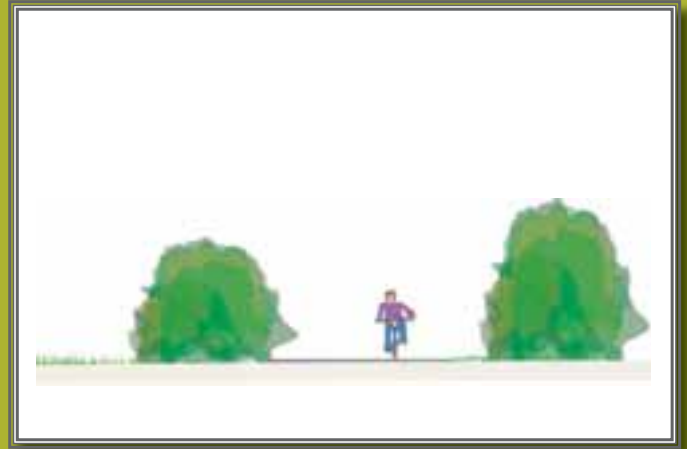
hegges en robuuste hagen



- \* **struweelhaag in berm erftoegangswegen**
- **dubbele struweelhaag in bermen van erf-toegangsweg of langs pad aan kavelrand**
- **eikensingel**
- **kranspad: wilde haag langs esrand**

# evz lintelo oost

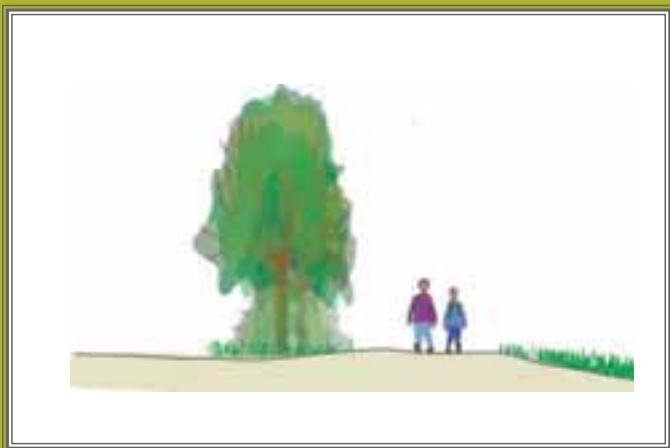
hegges en robuuste hagen



- \* **struweelhaag in berm erftoegangswegen**
- **dubbele struweelhaag in bermen van erf-toegangsweg of langs pad aan kavelrand**
- **eikensingel**
- **kranspad: wilde haag langs esrand**

# evz lintelo oost

hegges en robuuste hagen



- \* **struweelhaag in berm erftoegangswegen**
- **dubbele struweelhaag in bermen van erf-toegangsweg of langs pad aan kavelrand**
- **eikensingel**
- **kranspad: wilde haag langs esrand**

# evz lintelo oost

hegges en robuuste hagen



- \* **struweelhaag in berm erftoegangswegen**
- **dubbele struweelhaag in bermen van erf-toegangsweg of langs pad aan kavelrand**
- **eikensingel**
- **kranspad: wilde haag langs esrand**

# langs bovenslinge

hegges en singels



- **hegge**
- **diekpad over dijkje in lage natte delen**
- **hegge met berkensingel op droge arme delen**
- **noaberpad: elzensingel langs hegge door beekdal**

# langs bovenslinge

hegges en singels



- **hegge**
- **diekpad over dijkje in lage natte delen**
- **hegge met berkensingel op droge arme delen**
- **noaberpad: elzensingel langs hegge door beekdal**

# langs bovenslinge

hegges en singels



- **hegge**
- **diekpad over dijkje in lage natte delen**
- **hegge met berkensingel op droge arme delen**
- **noaberpad: elzensingel langs hegge door beekdal**

# langs bovenslinge

hegges en singels



- **hegge**
- **diekpad over dijkje in lage natte delen**
- **hegge met berkensingel op droge arme delen**
- **noaberpad: elzensingel langs hegge door beekdal**



# Bijlage: Nieuwe bebouwing in het buitengebied

Beoordeling van bebouwing in het buitengebied is maatwerk en bovendien subjectief. Het is dan ook niet eenvoudig richtlijnen te geven voor bebouwing in het buitengebied. Zeker de oudere cultuurlandschappen zijn veelal veel ouder dan de meeste gebouwen, zodat er al vele malen vernieuwing van bebouwing is opgetreden en er mede daardoor een vrij grote diversiteit is ontstaan. Alleen in relatief jonge ontginningen is vaak nog wel een redelijk uniforme bouwstijl uit de tijd van de ontginning te onderscheiden. Voorbeelden zijn de Schaarsheide en delen van de Haart (omgeving Witte Veen), waar de eenvoudige ontginningsbouw (één rechthoekige verdieping onder een met pannen gedekt schilddak) veelal nog op redelijk veel plaatsen te herkennen is.

Landschapsdoelen voor bebouwing zijn:

- 7 een “mooi” landschap
- 7 herkenbaar houden van het landschap met een Achterhoekse identiteit.

Omdat “mooi” wel heel erg subjectief is, zullen we vooral proberen om de “herkenbaarheid” en de “Achterhoekse identiteit” hier uit te werken. Toch is ook dat vrijwel ondoenlijk. In de praktijk blijkt het vooral het samenspel te zijn van landschapselementen, bebouwing, wegen, bomen, in een bepaalde schikking ten opzichte van elkaar die we kunnen herkennen als “Achterhoeks”. Daarbij is het dan ook nog eens moeilijk om delen van het Oost-Nederlands Plateau te onderscheiden van landschappen in Twente.

In feite kunnen we vooral een aantal ideeën geven die bij de beoordeling een rol kunnen spelen, een aantal hulpmiddelen en een aantal criteria voor “niet-Achterhoekse” bebouwing.

## 1 Welke bebouwing is er in het omgevende landschap?

In het ensembleboek is op de kaart *Ontwikkelingsmogelijkheden* het deelkaartje *stimuleren landschapselementen* een kaartje gegeven van de landschapsgeschiedenis, te weten een onderverdeling in *oude cultuurlandschappen*, *jonge ontginningen op zand* en *jonge ontginningen op veen*.

Om dit onderscheid landschappelijk vast te houden is het van groot belang om in de bouwstijl de kenmerken van de jonge ontginningen te laten terugkomen. Hier dus geen nostalgische verwijzingen naar rieten daken en plattegronden van T-boerderijen, maar liever de tamelijk strakke en functionele bouwstijl van rond 1900: een simpele rechthoekige plattegrond van één verdieping met daarop een eenvoudig schilddak met pannen en daklijsten. Zoek referentiebeelden in de directe omgeving, in elk geval in hetzelfde landschapstype als waar het gebouw komt te staan.

Dit geldt ook in de oude cultuurlandschappen. Omdat deze gebieden een veel langere geschiedenis hebben, is de bouwstijl er veel meer gevarieerd. Zoek ook hier referentiebeelden in het omringende landschap met dezelfde geschiedenis.

Nieuwe bebouwing zal in zijn uiterlijk altijd afwijken van de uitstraling van oude gebouwen. Bakstenen verkleuren in de tijd, blinkend metaal wordt dof, het erf wordt ingericht en - meestal het ingrijpendst - begroeiing komt tot wasdom en neemt het gebouw (als het goed is) op in het landschap.

## 2 In hoeverre zijn er streekeigen kenmerken in het gebouw?

De eerste vraag die daarbij te beantwoorden is, is “Wat maakt een gebouw Achterhoeks?”. Dit is niet eenvoudig te beantwoorden. De oude boerderijen op het Oost-Nederlands Plateau hebben doorgaans houten topgevels en vaak een vrij steile



Oude boerderijen van het Oost-Nederlands Plateau



dakhelling (>45°).

In het dekzandlandschap, maar ook in wat jongere bebouwing op het plateau, is de dakhelling vaak vlakker en ontbreekt veelal de houten topgevel, al zijn er wel verwijzingen, zoals op bijgaand plaatje van een boerderij in Barlo.



**3 In hoeverre is de nieuwe bebouwing juist niet kenmerkend voor de Achterhoek?**  
Zijn er stijlkenmerken die verwijzen naar een andere streek in Nederland?



**4 Zijn er stijlkenmerken die iets proberen na te bootsen, maar dat juist heel stereotiep doen?**

Omdat er al veel welstandscommissies hebben geprobeerd meer algemene regels op te stellen voor bebouwing, zien we dat bouwondernemingen daarop inspelen door standaard boerderij-achtige huizen aan te bieden. Deze catalogusbouw wordt wel aangeduid als *boederettes*. Ze dragen niet bij aan een streekeigen bouwstijl, omdat overal in Nederland de zelfde huizen verschijnen en ze daardoor juist de nadruk leggen op de misplaatste en clichématige nabootsing en dus juist niet op een streekeigen karakter.

**5 Let op de inrichting van het erf**

negatieve elementen: grote hekken, poorten, paardenbakken met lantaarnpalen en opzichtige witte hekken, carports, reclameborden, coniferenbeplantingen, overmatige verhardingen, etc.

**6 positieve elementen: beplanting met streekeigen soorten**

Het waarschijnlijk meest effectieve middel om bebouwing in een streekeigen aanzien te geven, is deze op een goede manier in te passen in het omringende landschap met beplanting. Zelfs zeer detonerende gebouwen krijgen een veel vriendelijker uitstraling als ze in het groen staan. Het gaat er nog niet eens om ze te camoufleren: het Achterhoekse landschap bestaat juist uit huizen en daken die zichtbaar zijn tussen het groen. Dit heeft één overheersend nadeel: het kost veel tijd. Gebouwen groeien vele malen sneller dan bomen.





*Professioneel tuinbeheer maakt snel een  
steriele indruk en biedt weinig ruimte voor  
ecologische waarden*

## **7 niet te glad en strak beheer**

De beplanting, en ook de bebouwing in de Achterhoek kenmerkt zich door een tamelijk informele sfeer: het is overal anders en het is niet recht, strak en aangeharkt. Dat heeft te maken met de aard van de mensen: ze hoeven niet op te scheppen, laat staan te intimideren, met hun bezit.

Dat geeft de mensen én het Achterhoekse landschap zijn vriendelijke gemoedelijkheid, die zo hoog gewaardeerd wordt. Ook die sfeer heeft vaak tijd nodig om tot rijping te komen.

Voordeel van een niet te glad beheer is dat het veel meer ecologische waarden oplevert, voor insecten, vogels en planten. Zo blijken zwaluwen praktisch alleen te nestelen op boerderijen waar vee is, blijken steenuilen voor te komen in oude, weinig gebruikte schuurtjes en holle bomen en zijn dagvlinders gebonden aan kleinschalige landschappen met veel overgangen tussen bossen, struiken, zomen en graslanden.