

Nieuwe noabers, vernieuwend landschap

Landschapsonwikkelingsplan voor de gemeente Aalten
Ensembleboek voor het
landschapsensemble De Heurne

In opdracht van:



28 september 2007

Inhoud

Inhoud	2
Colofon	2
1 Opzet en werkwijzer	3
1.1 Opzet	3
1.2 Werkwijzer	3
2 Het landschapsensemble De Heurne	7
2.1 Visie	7
2.2 Doelen voor het landschapsensemble De Heurne	8
3 Uitwerking voor de functies van het landschapsensemble De Heurne	10
4 Bouwpakket voor het landschapsensemble De Heurne	14

Colofon



Meerwijkselaan 25, 6564 BS Heilig Landstichting
tel: 024 - 388 86 94; fax: 024 - 388 87 15
email: info@bureauniche.nl
www.bureauniche.nl



Randwijkse Rijndijk 22, 6668 LM Randwijk
tel: 0488 420 204; fax: 0488 420 562
email: info@burohemmen.nl
www.burohemmen.nl



De Watertoren 5, 3912 AK Rhenen
tel: 0317 614 735 fax: 0317 616214
email: henk@schokland.com
www.schokland.com

1 Opzet en werkwijzer

1.1 | Opzet

Dit gedeelte van het Landschapsontwikkelingsplan bestaat uit aparte werkboekjes per landschapsensemble, waarin per boekje de volgende onderdelen aan de orde komen:

- 7 de visie voor het landschapsensemble, verdeeld over de deelgebiedjes
- 7 doelen vanuit beleid en vanuit de mensen in het gebied
- 7 de bestaandwaardenkaart
- 7 de uitwerking van mogelijkheden in tekst en op kaartbeeld, algemeen en per functie in het landschap
- 7 de mogelijke landschapselementen in de vorm van een bouw pakket voor punt-, lijn- en vlakelementen.

Naast deze ensembleboeken bestaat het Landschapsontwikkelingsplan uit een hoofddocument, waarin zijn opgenomen:

- 7 een uitgebreide inventarisatie van de opbouw van het gebied
- 7 een analyse van de landschappelijke ontwikkeling
- 7 een overzicht van bestaand beleid
- 7 een visie op de ontwikkeling van het gebied
- 7 een uitwerking in doelen

Tenslotte is er een uitvoeringsprogramma, waarin, geordend in thema's allerlei projecten staan opgesomd. Dit is een losbladig systeem, waarin de reeds aangegeven projecten elk een pagina hebben. Het kan in de loop van de tijd door de Gebiedscommissie telkens worden geactualiseerd met nieuwe projecten of aangegeven projecten kunnen worden gewijzigd of verwijderd, bijvoorbeeld wanneer ze zijn uitgevoerd.

1.2 | Werkwijzer

Hoe is het ensembleboek bedoeld en hoe moet je er mee werken?

Het is bedoeld voor professionele betrokkenen in de gemeente Aalten, die te maken hebben met ruimtelijke ontwikkelingen in brede zin in het buitengebied, maar ook initiatiefnemers van projecten in het landelijk gebied kunnen er hun voordeel mee doen en er inspiratie uithalen.

Het boek wil handreikingen geven voor het ontwikkelen en begeleiden van dergelijke ontwikkelingen en projecten, bijvoorbeeld door de Gebiedscommissie. Het is met enige nadruk niet bedoeld voor leken die er geheel zelfstandig het landschap mee kunnen inrichten. Daarvoor moet er nog teveel geïnterpreteerd worden en met deskundigheid en maatwerk gericht op de specifieke plek keuzes gemaakt worden. Het moet daarbij een hulpmiddel en een inspiratiebron zijn, nooit een strak keurslijf of een blauwdruk. Laten we ervoor waken dat het landschap “geheel volgens aan het boekje” moet worden; elke plaats heeft zijn eigenheid en zijn waarden.

Helpen die waarden te onderkennen en helpen die eigenheid te versterken is het doel van dit ensembleboek.

Visie en doelen per landschapsensemble

De Gemeente Aalten is verdeeld in 9 landschapsensembles. Elk landschapsensemble heeft een eigen “ensembleboek”. Het ensembleboek begint met de visie voor het gebied, gevolgd door de doelen van de overheid én van het gebied zelf. Visie en doelen geven de hoofdrichting aan van de ontwikkeling waarnaar gestreefd wordt.

Bestaande waarden

Als er een initiatief in het landelijk gebied op stapel staat, wordt het “ensembleboek” van het betreffende deelgebied erbij gepakt en de plaats van het initiatief wordt opgezocht op de “bestaande waardenkaart”. Daaruit blijkt bijvoorbeeld dat er op de plaats van het initiatief aardkundige en archeologische waarden aanwezig zijn, een oude esrand aanwezig is met restanten van beplanting. Dicht erbij zou een oude zandweg kunnen

Landschapsensembles zijn deelgebieden die als een eenheid worden ervaren, en die vaak bepaalde karakteristieken van een landschapstype hebben. Toch kan een landschapsensemble ook uit meerdere landschapstypen bestaan. Zo bestaat het ensemble 't Goor en Romienendiek uit een kleinschalig cultuurlandschap in het Aaltense Goor, een grootschalig ruilverkavelingslandschap in de rest van 't Goor en een tamelijk kleinschalig zandontginningslandschap op de Romienendiek.

Verevening

Verevening is als principe, samen met de spelregels daarvoor en de bestaande waarden in het landschap vastgelegd in de bestemmingsplannen buitengebied Dinxperlo en Aalten 2007

zijn.

De bestaande landschapswaarden zijn soms wettelijk beschermd. Maar ook andere waarden dienen gerespecteerd te worden. Waar dit onmogelijk is, dient ruime compensatie plaats te vinden: “voor wat hoort wat”. Dit principe (verevening) én de “bestaande waarden” dienen in principe vastgelegd te worden in het bestemmingsplan.

Verevening

De vereveningsgedachte houdt in dat initiatieven ten goede moeten komen aan de doelen van de gemeenschap, waaronder het behoud en ontwikkeling van een goed functionerend, maar ook karakteristiek landschap. Per saldo moet ook het landschap beter worden van de uitvoering van het initiatief, doordat in de onmiddellijke omgeving nieuwe karakteristieke en functionele landschapselementen worden aangelegd of hersteld. De deskundigheid van de toepasser van het ensembleboek moet er daarbij voor zorgen dat de verschillende elementen afgestemd zijn op bodem en waterhuishouding, dat ze op een geschikte plaats komen en dat er daarbij sprake is van een zo veel mogelijk functioneel gebruik (zoals waterberging). Dit moet nadrukkelijk in samenspraak met initiatiefnemers, grondeigenaren, gebruikers en belanghebbenden en zo mogelijk ook omwonenden gebeuren. Daarbij dienen de principes van de verevening echter niet uitgekleeft te worden.

Zo kan bij voorbeeld naast een agrarisch bedrijfsgebouw dat een andere functie krijgt een esrand met beplanting hersteld worden, kan de sloot worden verbreed voor waterberging en ecologische functie en kan een pad worden aangelegd als een nieuwe verbinding tussen de verharde weg en de oude zandweg. Waar mogelijk worden mogelijkheden gezocht voor groen-blauwe diensten, zodat de grondeigenaren ook vruchten kunnen plukken van hun grond en arbeid.

Bouwpakket

Voor ieder landschapsensemble zijn andere landschapselementen karakteristiek. In de jonge ontginningen zijn die heel anders van karakter dan in kleinschalige cultuurlandschappen als de Barlose es. De karakteristieke en functioneel nuttige landschapselementen voor het landschapsensemble zijn opgenomen in het “bouwpakket”. Ze bestaan uit min of meer puntvormige elementen: “parels”, uit lijnvormige elementen, en uit vlakvormige elementen. Ze bestaan telkens uit reeksen, die een indruk geven van de variatie die mogelijk is. Het kiezen van de elementen en hun plaatsing is daarom ook geen kinderspel; het blijft een creatief proces waarvoor deskundigheid vereist is, en inzicht in problemen, functies, boomsoorten en hun mogelijkheden en gevoel voor landschap en cultuurhistorie.

Uitwerking en kaarten

Voor de toepassing van het bouwpakket zijn richtlijnen gegeven in de vorm van de uitwerking van het ensemble. Daarin wordt meestal per thema beschreven hoe de functies van het landschap in elkaar zitten of zich zouden kunnen ontwikkelen en welke karakteristieken kunnen worden doorgevoerd.

Daarnaast zijn kaarten opgenomen van enerzijds *te beschermen waarden* en anderzijds *mogelijkheden voor ontwikkeling*.

In de kaart van te beschermen waarden is in vier deelkaartjes een beeld gegeven van aardkundige waarden, archeologische waarden, landschapshistorie en monumenten en tenslotte van bestaande landschapselementen (ontleend aan de topografische kaart). De bron van deze kaarten is meestal de website van de Provincie Gelderland, die desgewenst meer informatie geeft; niet alleen gedetailleerder, maar ook de aard van de waarden, monumenten, etc., die veelal via de website door aanklikken van het betreffende object is in te zien.

De gebruikte atlassen en kaartlagen zijn:

- 7 aardkundige waarden: www.gelderland.nl - kaarten - atlas groen gelderland (<http://geodata2.prv.gelderland.nl/apps/groengelderland/>), kaartlaag landschappelijke waarden - aardkundige waarden
- 7 landschapshistorie en monumenten: atlas cultuurhistorische waarden van de Provincie Gelderland (<http://geodata2.prvgld.nl/apps/chw/>) kaartlagen (3 stuks)
 - 6 Historische geografie - historisch geografische lijnen,
 - 6 Historische geografie - historisch geografische waardering, en
 - 6 Historische bouwkunde - monumenten.

- 7 archeologische waarden: atlas cultuurhistorische waarden van de Provincie Gelderland (<http://geodata2.prvglid.nl/apps/chw/> kaartlagen (4 stuks)
 - 6 Archeologie - archeologisch verwachte waarden
 - 6 Archeologie - archeologische vindplaatsen
 - 6 Archeologie - archeologische monumentenkaart (amk) 2003 (vlak)
 - 6 Archeologie - cultuurhistorie - eenmansessen
- 7 bestaande landschapselementen: deze is ontleend aan de digitale topografische bestanden (copyright topografische Dienst) op basis van de 1:10.000 kaart (top10-vector-bestanden in ArcView). Het zijn dus de elementen die op de topografische kaart voorkomen en ze zijn niet in het veld geïnventariseerd. De legenda is voor het doel ontworpen en als bestand beschikbaar op de bij de rapportage geleverde DVD.

In de kaart *mogelijkheden voor ontwikkeling* is eveneens in vier deelkaartjes aandacht besteed aan:

- 7 mogelijkheden natuur(ontwikkeling) op basis van het Gebiedsplan Natuur en Landschap van de Provincie Gelderland (2007) zie hiervoor ook de website van de Provincie Gelderland: via de website is te achterhalen welke mogelijkheden er zijn voor subsidiëring van concrete natuurtypen of landschapselementen en hoeveel deze bedragen. (www.gelderland.nl - kaarten - atlas groen gelderland (<http://geodata2.prv.gelderland.nl/apps/groengelderland/>), kaartlaag Vastgesteld beleid - Natuur - Gebiedsplan natuur en landschap 2006)
- 7 mogelijkheden m.b.t. water: daarbij is gebruik gemaakt van de kaart van kwel en infiltratie uit de Wateratlas van de Provincie Gelderland (www.gelderland.nl - kaarten - wateratlas, kaartlaag watersysteem - geohydrologie - kwel-infiltratie). Deze kaartlaag biedt het beste zicht op de actuele mogelijkheden voor natte natuur. In de donkergele gebieden heeft het doorgaans geen zin om poelen aan te leggen, terwijl in de donkerblauwe gebieden goede mogelijkheden bestaan voor permanent natte situaties, zeker als de waterhuishouding in een wat groter gebied zich leent voor een hogere waterstanden. Dan kunnen ook bijzondere vormen van natuur zich voordoen, die veelal gekoppeld zijn aan kwelsituaties.
- 7 mogelijkheden voor landschapselementen geeft in de ondergrond een beeld van de historische landschapontwikkeling, doorgaans de ouderdom van de ontginningen. Deze informatie is ontleend aan de nog niet voor het grote publiek ontsloten atlas cultuurhistorische waarden van de Provincie Gelderland (<http://geodata2.prvglid.nl/apps/chw/> kaartlaag Historische geografie - historische geografie hoofdlandschappen) In tekstblokken is aangegeven welke landschapselementen kunnen worden aangelegd, veelal met suggesties voor boomsoorten en beheersvormen, de maat van het landschap (zodat een beeld kan ontstaan van de na te streven dichtheden aan landschapselementen). In de praktijk zal dit in hoge mate afhangen van de animo bij grondeigenaren/gebruikers voor het aanleggen van landschapselementen. Dit kan natuurlijk wel sterk gestimuleerd worden via het aan de man brengen van groen-blauwe diensten al dan niet gestimuleerd door een lokaal of regionaal landschapsfonds.
- 7 het kaartbeeld *beeld, parels, paden, wonen en werken* geeft aanvullende informatie over mogelijkheden en aandachtspunten in het landschap: waar liggen belangrijke zichtlijnen (of kunnen die worden ontwikkeld), waar liggen waardevolle open ruimten, zoals essen of onbebouwde broekgebieden, waar liggen "parels" in het landschap, die bijvoorbeeld in toeristische routestructuren van belang kunnen zijn. Ook dorpsommetjes of andere behoeften aan recreatieve verbindingen zijn aangegeven.
Deze zaken zijn door de opstellers op kaart gezet en kunnen (zullen) worden uitgewerkt in projectvoorstellen.

Ook hier is het weer zaak dat er met aandacht wordt ontworpen.

Projectenlijst

Tenslotte is (apart) een projectenlijst gegeven voor de gehele gemeente, die een overzicht geeft van projecten die relevant zijn voor het betreffende gebied. De bedoeling is dat deze lijst jaarlijks wordt bijgewerkt met nieuwe projecten en dat projecten die niet meer aan de orde zijn worden verwijderd. Dit geeft niet alleen een overzicht van initiatieven die al lopen, maar is ook een belangrijk hulpmiddel voor het plannen en aanvragen van middelen voor plattelandsontwikkeling in het kader van Investeringsregeling Landelijk Gebied (ILG) en andere geldstromen.

Het is van groot belang dat aan maatschappelijke groeperingen en particulieren duidelijk wordt gemaakt dat dergelijke projecten noodzakelijk zijn voor het slagen van hun eigen wensen, én die van de (Aaltense) samenleving als geheel.

Samenvatting Werkwijzer

Bij een projectidee of initiatief (op lokaal niveau):

- 7 neem het goede ensembleboek
- 7 bekijk in het uitvoeringsprogramma of er al projecten zijn die aansluiten bij het idee en bekijk hoe daarop verder kan worden aangesloten
- 7 inventariseer de “te beschermen waarden” op de kaart
- 7 bepaal de grondslagen voor eventuele verevening aan de hand van doelen en mogelijkheden
- 7 ontwerp samen met de betrokkenen nieuwe of herstelde landschapselementen met bouwpakket, uitwerkingskaart en uitwerkingsbeschrijving

2 Het landschapsensemble De Heurne

2.1 | Visie



Binnen dit landschapsensemble wordt in het landschapsontwikkelingsplan onderscheid gemaakt tussen de hoge gronden (essen op kopjes) en de lage gronden (beekdalvlaktes). Deze liggen kleinschalig met elkaar verweven. Ook zijn hier een aantal kleinschalige ontginningen die in 1900 voornamelijk uit bos en heide bestonden. Typerend is dat de verkaveling nu zo grootschalig is dat de eenmansesjes deel zijn geworden van grotere percelen weidegrond of akker. Veel van de esrandbeplantingen, elzensingels in de beekdalvlaktes en bosbeplanting in de ontginningen zijn verdwenen. Ze kunnen ook moeilijk teruggebracht worden zonder de grootschalige verkaveling te verstoren.

a. Landschap van kopjes en beekdalvlaktes: heggen en hagen

Motto: Laat het land dooraderen met naoberpaden langs sloten en dijkjes.

Pas bij schaalvergroting kavelruil toe, zodat minder productieve gronden en hoeken naar de niet-agrariërs en verbreders gaan en doorgroeiende agrariërs hun kavels optimaal kunnen bewerken. In de niet-agrarische delen steilranden beschermen met struiken en bomen. Herstel en behoud oude hoogstamboomgaarden op de erven langs de kronkelende wegen. Om de erven en langs de wegen Heurnse hagen stimuleren. Deze hinderen zo het boerenbedrijf het minst, maar geven het landschap bij de erven meer beslotenheid, met doorzichten op het land van de kopjes. Eventueel kan het beheer van bermen met Heurnse hagen uitbesteed worden aan de agrarische natuurvereniging.

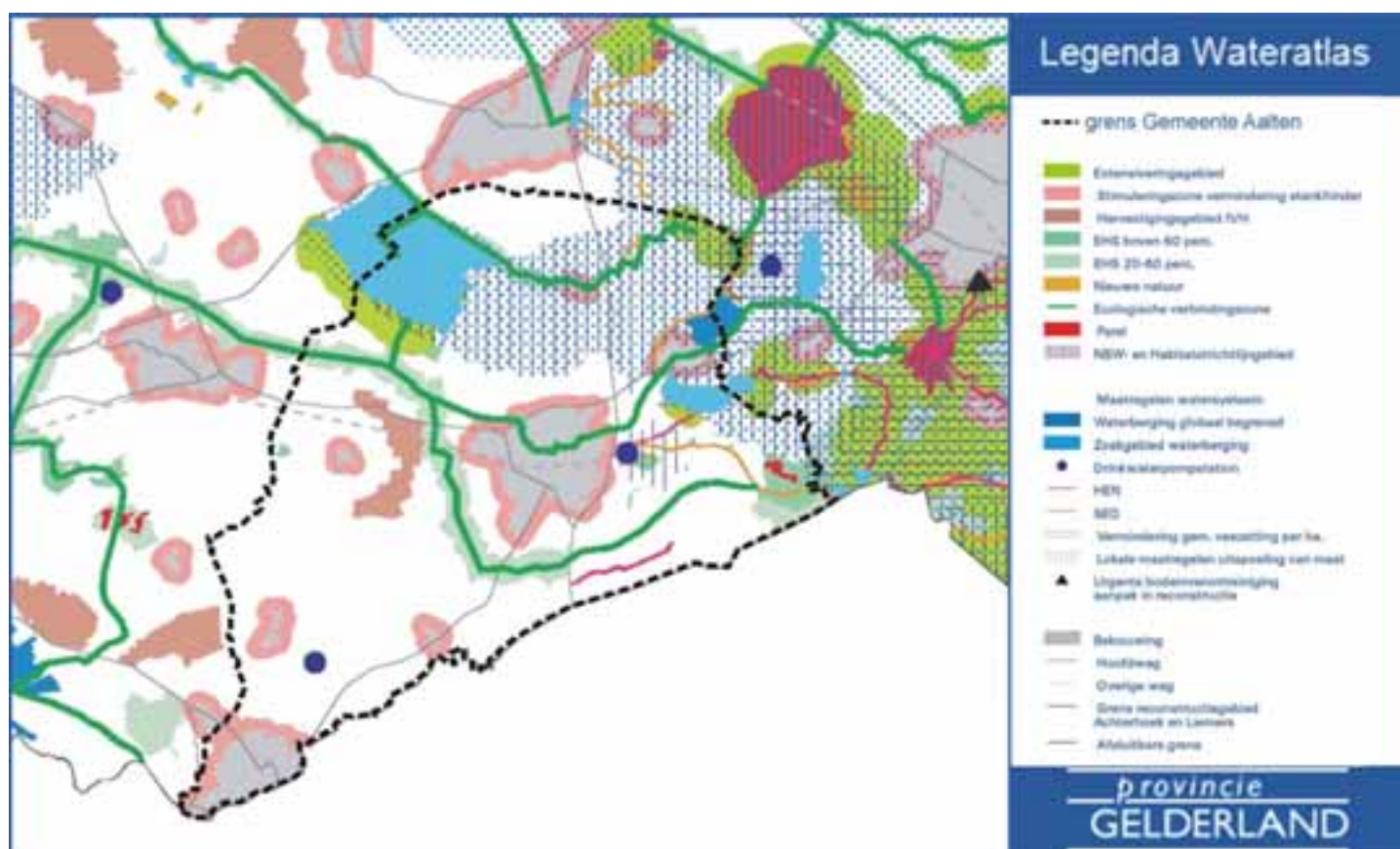
2.2 | Doelen voor het landschapsensemble De Heurne

Opgaven vanuit Streekplan en Reconstructie Achterhoek - Liemers:

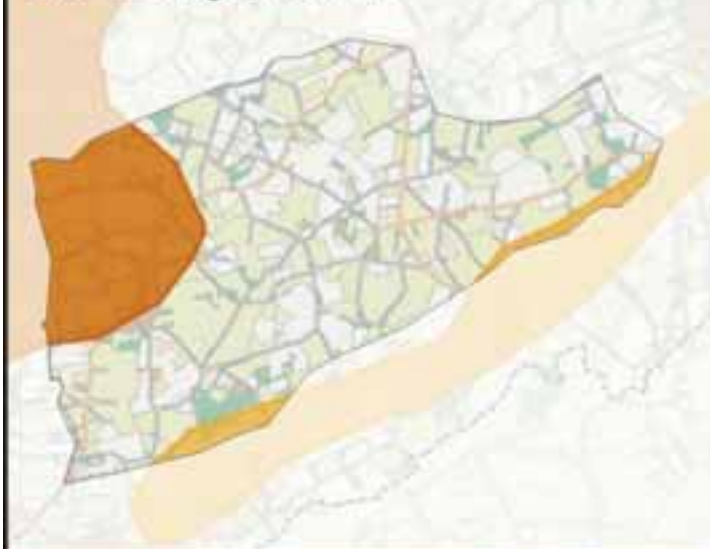
- 7 bieden van mogelijkheden tot agrarische bedrijfsvoering in verweving van landbouw en andere functies
- 7 beperking stankhinder direct rondom de kern De Heurne
- 7 vergroten leefbaarheid op het platteland en tegemoet komen aan behoefte aan landelijk wonen
- 7 versterken recreatieve mogelijkheden

Doelen vanuit de streek:

- 7 behoud van (kleinschalige) economische vitaliteit, woonmogelijkheden (ook voor jongeren en ouderen) en voorzieningen
- 7 versterken recreatieve aantrekkelijkheid, zowel voor de eigen bevolking als voor toeristen; inzet op kleinschalige en extensieve mogelijkheden
- 7 behoud van de productiecapaciteit voor duurzame grondgebonden en intensieve landbouw
- 7 vergroten veiligheid voor fietsers en wandelaars



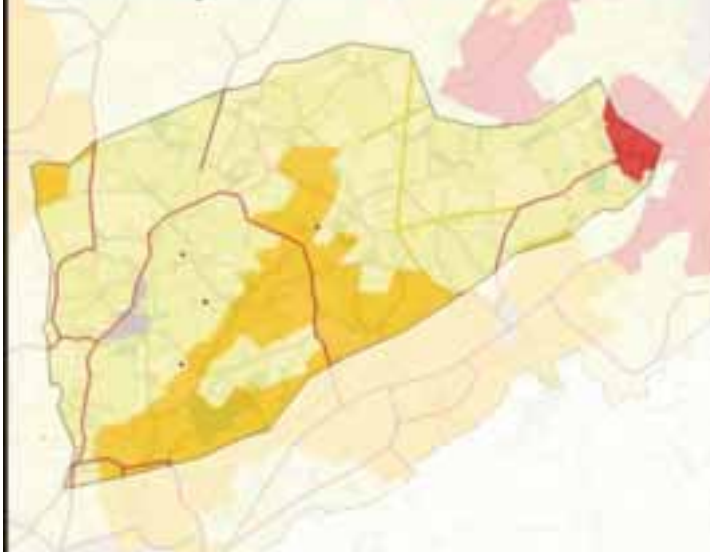
Aardkundige waarden



Archeologische waarden



Landschapshistorie en monumenten



Bestaande landschapselementen



Landschapsonwikkelingsplan Aalten landschapsensemble Heurne te beschermen waarden

Aardkundige waarden

- Aardkundige waarden**
- Internationaal belang
 - Nationaal belang
 - Provinciaal belang
 - Regionaal belang
 - Niet bepaald

Archeologische waarden

- archeologische vindplaatsen
- cultuurhistorie - gemeens. essen**
- eenmans
- cultuurhistorie - oude woongronden**
- huizing
- oude woongrond voor andere oude cultuur
- archeologische monumentenkaart (omk) 2002 (vlak)**
- Terrain van archeologische betekenis
- Terrain van archeologische waarde
- Terrain van hoge archeologische waarde
- Terrain van zeer hoge archeologische waarde
- Terrain van zeer hoge archeologische waarde, beschermd
- archeologische verwachte waarden**
- heug
- heug
- waaierheug
- oud getalbeemd
- water

Landschapshistorie en monumenten

historisch bouwkundige monumenten

- agrarische functie
- defensiefunctie
- dienstverlenende functie
- maatschappelijke functie
- nijverheids- en industriële functie
- nutsfunctie
- ontspanningsfunctie
- openbare ruimte en infrastructuurfunctie
- overheidsfunctie
- recreatieve functie
- religieuze functie
- territoriale functie
- waterstaatsfunctie
- woonfunctie

historische geografie waardering

- laag
- midden
- hoog
- water
- bebouwing
- onbebouwd
- onbebouwd

Bestaande landschapselementen

- muur
- pad/voetpad
- overharde weg
- spoor
- heg
- bomenrij
- hoogteverschil/rund greppel/droge sloot
- sloot breedte < 3 m.
- sloot breedte 3-6 m.
- weg, half- en onverhard
- dras en riet
- water
- loofbos
- heide
- zand
- naaldbos
- gemengd bos
- populierenbos

3 Uitwerking voor de functies van het landschapsensemble De Heurne

Het landschapsensemble De Heurne is - net als Lintelo - een prachtig voorbeeld van het dekzandkopjeslandschap in de Achterhoek. Er zijn nog kerkepaden en andere onverharde weggetjes en paden langs de hier en daar nog goed herkenbare essen en kampen. Het leven is er gemoedelijk en men koestert er het eigen landschap met zijn kronkelende wegen. Hier en daar zijn de jonge ontginningen nog te herkennen aan de afwijkend rechte wegen: de Veenweg, de Kruisdijk en de Veldweg bijvoorbeeld.

Thema W Wonen, werken en welzijn

Landschappelijk hebben de veranderingen in de landbouw hun invloed. Enerzijds is sprake van bedrijven die hun agrarische activiteiten staken, anderzijds is er schaalvergroting van de blijvende bedrijven. Nieuwe bebouwing zal weliswaar (bij wijzigingen van het bestemmingsplan of functieveranderingen) gepaard gaan met een plan voor landschappelijke inpassing, zoals is vastgelegd in het bestemmingsplan, maar gebouwen groeien sneller dan bomen en de economische dynamiek is heel wat sneller dan die van het traditioneel Achterhoekse groen. Toch komen hier ook mensen af op dit vriendelijke landschap en blijkt de natuur, vooral de natuur van het cultuurlandschap, rijker dan lange tijd werd verondersteld.

Ook daarom is het goed als er ook wordt geïnvesteerd in de structuur van het landschap. Waar dat te financieren is, bijvoorbeeld via subsidies of een landschapsfonds, zouden nieuwe singels en hagen kunnen worden geplant. De inspiratie daarvoor levert de omgeving.



Klassiek Achterhoekse

In het hele gebied geldt dat vrijkomende agrarische bebouwing nieuwe functies kan krijgen. Bedrijvigheid moet daarbij kleinschalig zijn en mag doorgaans geen uitstraling naar het landschap hebben in de vorm van grootschalige opslag etc. In alle gevallen is landschappelijke inpassing een noodzaak, vastgelegd in het bestemmingsplan.

Recreatieve voorzieningen, zoals bijvoorbeeld maneges, dienen daarbij zorgvuldig te worden ingepast met bijvoorbeeld hagen in plaats van witte hekken en erfbeplantingen op basis van traditionele beplanting. Ook dienen nieuwe woonfuncties daarbij goed ingepast te worden, omdat de herinrichting van erven wel eens gaat detoneren: met name grote hekken en poorten zijn daarbij soms storend in het landschap, terwijl juist voor die functies goede alternatieven zijn. Verlichting (lichtverontreiniging) is eveneens een aandachtspunt.

Als nieuwe functies een verdichting in het landschap tot gevolg hebben, is dat in het landschapsensemble De Heurne acceptabel.

In de laagtes direct langs de Keizersbeek en andere beken dient bebouwing niet toe te nemen, zodat er ruimte kan zijn voor waterbeheer en een natuurvriendelijke oever. In de omgeving van het dorp kan vrijkomende agrarische bebouwing wellicht ook gebruikt worden voor het maken van appartementen voor starters op de woningmarkt of als ouderenwoningen.

Landbouwers die levensvatbare bedrijven hebben en willen uitbreiden, dienen daarvoor mogelijkheden te krijgen, mits het landschap er niet slechter van wordt. De “voor-wat-hoort-wat”-gedachte kan daarbij wederzijds kansen bieden. Erfbeplanting rond agrarische bebouwing dient te worden gestimuleerd.

In veel gevallen is een ruime bouwkveld goed in te passen in het landschap met gebruik van traditionele beplanting. Ook moderne bedrijfsgebouwen ogen vriendelijk als ze geflankeerd worden door traditioneel groen.

Thema B Opvangen, bergen en beleven

Opvang van regenwater is aan de orde in de Keizersbeek en andere beken, die er in uitmonden, zoals de Ormelbeek en de Woltersbeek. Deze watergangen hebben geen bijzondere status en liggen niet in de prioriteitzone van het waterschap, zodat er weinig organisatorische en financiële mogelijkheden zijn om hier landschapsdoelen te combineren met waterdoelen.

Thema L Lijnen in het landschap

De lijnen in het landschap worden vormgegeven met beplanting. Daarbij is het mooi als het oude dekzandlandschap weer wat geaccentueerd kan worden. Zo zouden langs de randen van de oude esjes weer losse eikensingels, gemengd met hazelaar en eventueel andere struik- en boomsoorten geplant kunnen worden. Het zal echter niet mogelijk zijn om de ruilverkaveling ongedaan te maken en dat is vanuit economisch oogpunt ook niet gewenst.

Daarvoor is in de eerste plaats het concept van de Heurnse Hagen ontwikkeld: hagen langs de wegen, die in het ruilverkavelde landschap toch weer wat verdichting geven: wat meer beslotenheid, zodat nieuwe ontwikkelingen gemakkelijker ingepast kunnen worden en vriendelijker ogen.

Dat kan tussen bestaande laanbeplanting en natuurlijk ook op nu onbeplante bermen. Voorwaarde is wel dat er voldoende ruimte is in de bermen. De hagen hoeven echter niet veel ruimte te kosten: ca. 3 m breedte moet voldoende zijn. Ook moet nagedacht worden over het schonen van sloten langs de wegen. In een aantal gevallen zal dit wellicht achterwege kunnen blijven, in andere gevallen zal de sloot geschoond kunnen worden vanaf de andere kant en in weer andere gevallen zal de sloot na het scheren van de haag over de haag heen geschoond kunnen worden.

De hagen kunnen bestaan uit allerlei geschikte soorten, waarbij doornstruiken het meest voor de hand liggen: meidoorn, sleedoorn, hondsroos. Op plaatsen waar een meer culturele uitstraling van belang is (of langs een fietspad, waar doorns niet gewaardeerd worden), is gewone beuk een goede optie.

Daarnaast kunnen op plaatsen waar meer ruimte is, ook hazelaar en eik een rol spelen. Hier zou niet per sé jaarlijks geknipt of geklepeld hoeven te worden, maar kan om de paar jaar ingegrepen worden. In het algemeen zal die frequentie sterk worden bepaald door de beschikbare ruimte en het te gebruiken materiaal: knippen moet jaarlijks, klepelen met een verticale klepelmaaier kan ook met een lagere frequentie, al geeft dat wel een lelijk beeld. Er zijn nog andere machines beschikbaar die bijvoorbeeld zagen met grote cirkelzagen. Dit kan in een nog lagere frequentie en is ook geschikt voor zwaar achterstallig onderhoud.

In het kader van verevening en voor het verder versterken van de ecologische structuur én wandelmogelijkheden in het buitengebied zijn in de bouwpakketten voorzetten gegeven voor de andere deelgebieden.

- 7 Variaties op hagen in De Heurne en de randgebieden,
- 7 eikensingels en -wallen langs esranden, al dan niet met een pad erlangs.
- 7 In de beekdalen (Keizersbeek) of langs sloten zijn elzensingels de voor de hand liggende keus, maar ook diekpaden: wandeldijkjes, bijvoorbeeld ontstaan door de uitkomende grond van een natuurvriendelijke, verbrede oeverstrook
- 7 Hegges: openbare stroken grond, die vanouds tussen akkers aanwezig waren, kunnen worden toegepast, ook bijvoorbeeld in de vorm van een strook langs een weiland of een akker.

Voor alle lijnen in het landschap geldt dat ze hier in een vrij dicht patroon kunnen worden gelegd. De gemiddelde afstand tussen landschapselementen mag 100 tot 200 m bedragen, uiteraard afhankelijk van mogelijkheden.

Thema P Parels in het landschap

Parels in de vorm van bijzondere plaatsen of gebieden zijn er eigenlijk niet in dit ensemble. Het gebied als geheel is wel een parel, door de vriendelijke Achterhoekse uitstraling die het gehele gebied heeft.

Gebouwde parels zijn de molen en diverse boerderijen in het gebied.

Hoewel de traditionele verkaveling op basis van hoogte in de ruilverkaveling fors is teniet gedaan, zijn overal in het landschap die hoogteverschillen nog wel zichtbaar. Ze dienen waar mogelijk gekoesterd en weer zichtbaar gemaakt te worden, bij voorkeur met traditionele beplanting in de vorm van eikensingels, of elzen waar ze aan een sloot



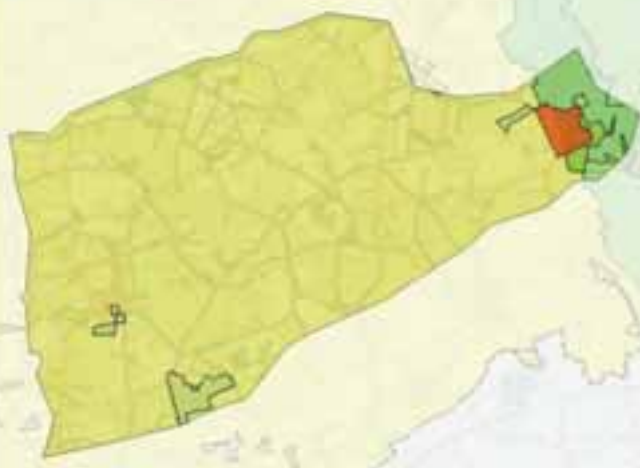
Hoogteverschillen: bosje achter es met bieten

grenzen.

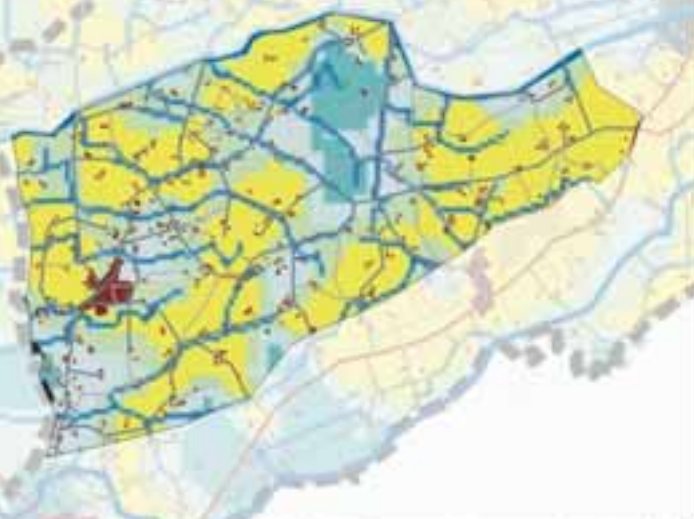
Thema Z Zaken in zicht

Plaatselijk zijn er, eigenlijk in het gehele gebied, boerderijen die aan landschapswaarde zouden winnen met een mooie erfbeplanting. Eik en linde zijn daarbij de soorten die het meest voor de hand liggen. In jonge ontginningen kan ook gekozen worden voor andere soorten, zoals berk, en desgewenst acacia. Hoogstamfruitbomen en walnoot kunnen zowel in het jonge als in het oude cultuurlandschap een erf (op den duur) een prachtig aanzien geven. Een rode beuk kan zorgen voor een monumentale uitstraling. Maatwerk in overleg met bewoners/eigenaars is natuurlijk een vereiste.

Mogelijkheden natuur



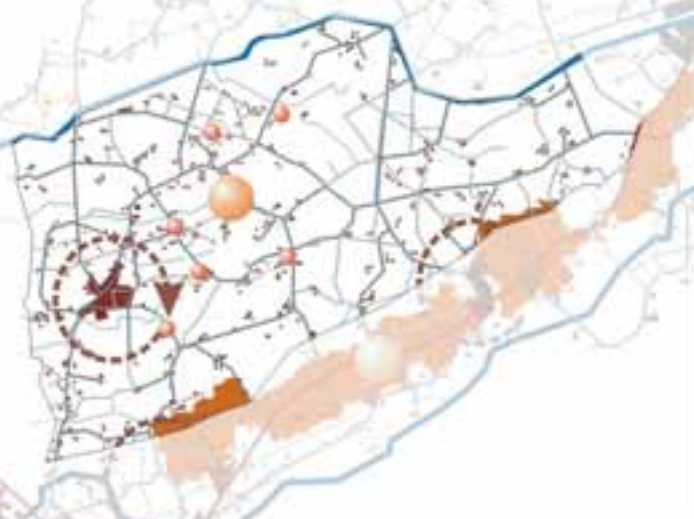
Mogelijkheden water



Stimuleren landschapselementen



Beeld, parels, paden, wonen en werken



Landschapontwikkelingsplan Aalten landschapsensemble Heurne ontwikkelingsmogelijkheden

Mogelijkheden natuur

Zoekgebied landschapsbeheer, agrarisch natuurbeheer en kleinschalige natuurontwikkeling. Deel van het vlak waarop subsidie mogelijk is.

- tot 10 procent
- 10 tot 50 procent
- meer dan 50 procent
- zoekgebied landschap
- zoekgebied inrichting bestaande natuur
- nieuwe natuur
- inrichting bestaande natuur
- Agrarisch natuurbeheer

Stimuleren landschapselementen

historische geografie
hoofdlanschappen

- oude ontginningen zandgebied
- jonge ontginningen zandgebied
- niet ontgonnen zandgebied
- jonge ontginningen in het veengebied
- begrenzing deelgebied

Mogelijkheden water

- geen natte elementen aanleggen
- bij voorkeur geen natte elementen aanleggen
- natte elementen aanleggen mogelijk
- voorkeur voor natte elementen
- alleen natte elementen en waterberging

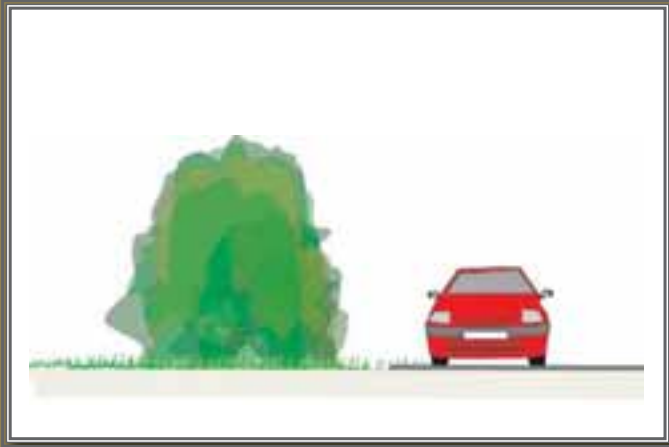
Beeld, parels, paden, wonen en werken

- zichtlijn open houden
- waardevolle es: open houden
- waardevol broekgebied: bebouwing weren
- grote parel, bijzonder gebied: identiteit, bekendheid en beleving stimuleren
- kleine parel, monument: identiteit, bekendheid en beleving stimuleren
- paden voor dorpsommetjes stimuleren
- overige paden stimuleren
- grens landschapsensemble

4 Bouwpakket voor het landschapsensemble De Heurne

dinxperlose heurne

hegges en hagen



- **struweelhaag in berm erftoegangswegen**
- **steilrand- en esrandbeplanting**
- **hegge langs kavelrand**
- **noaberpad: elzensingel langs pad door beekdal**

dinxperlose heurne

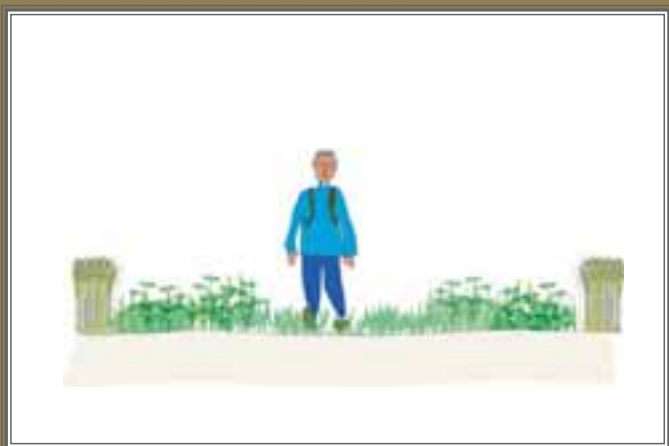
hegges en hagen



- **struweelhaag in berm erftoegangswegen**
- **steilrand- en esrandbeplanting**
- **hegge langs kavelrand**
- **noaberpad: elzensingel langs pad door beekdal**

dinxperlose heurne

hegges en hagen



- **struweelhaag in berm erftoegangswegen**
- **steilrand- en esrandbeplanting**
- **hegge langs kavelrand**
- **noaberpad: elzensingel langs pad door beekdal**

dinxperlose heurne

hegges en hagen



- **struweelhaag in berm erftoegangswegen**
- **steilrand- en esrandbeplanting**
- **hegge langs kavelrand**
- **noaberpad: elzensingel langs pad door beekdal**

Bijlage: Nieuwe bebouwing in het buitengebied

Beoordeling van bebouwing in het buitengebied is maatwerk en bovendien subjectief. Het is dan ook niet eenvoudig richtlijnen te geven voor bebouwing in het buitengebied. Zeker de oudere cultuurlandschappen zijn veelal veel ouder dan de meeste gebouwen, zodat er al vele malen vernieuwing van bebouwing is opgetreden en er mede daardoor een vrij grote diversiteit is ontstaan. Alleen in relatief jonge ontginningen is vaak nog wel een redelijk uniforme bouwstijl uit de tijd van de ontginning te onderscheiden. Voorbeelden zijn de Schaarsheide en delen van de Haart (omgeving Witte Veen), waar de eenvoudige ontginningsbouw (één rechthoekige verdieping onder een met pannen gedekt schilddak) veelal nog op redelijk veel plaatsen te herkennen is.

Landschapsdoelen voor bebouwing zijn:

- 7 een “mooi” landschap
- 7 herkenbaar houden van het landschap met een Achterhoekse identiteit.

Omdat “mooi” wel heel erg subjectief is, zullen we vooral proberen om de “herkenbaarheid” en de “Achterhoekse identiteit” hier uit te werken. Toch is ook dat vrijwel ondoenlijk. In de praktijk blijkt het vooral het samenspel te zijn van landschapselementen, bebouwing, wegen, bomen, in een bepaalde schikking ten opzichte van elkaar die we kunnen herkennen als “Achterhoeks”. Daarbij is het dan ook nog eens moeilijk om delen van het Oost-Nederlands Plateau te onderscheiden van landschappen in Twente.

In feite kunnen we vooral een aantal ideeën geven die bij de beoordeling een rol kunnen spelen, een aantal hulpmiddelen en een aantal criteria voor “niet-Achterhoekse” bebouwing.

1 Welke bebouwing is er in het omgevende landschap?

In het ensembleboek is op de kaart *Ontwikkelingsmogelijkheden* het deelkaartje *stimuleren landschapselementen* een kaartje gegeven van de landschapsgeschiedenis, te weten een onderverdeling in *oude cultuurlandschappen*, *jonge ontginningen op zand* en *jonge ontginningen op veen*.

Om dit onderscheid landschappelijk vast te houden is het van groot belang om in de bouwstijl de kenmerken van de jonge ontginningen te laten terugkomen. Hier dus geen nostalgische verwijzingen naar rieten daken en plattegronden van T-boerderijen, maar liever de tamelijk strakke en functionele bouwstijl van rond 1900: een simpele rechthoekige plattegrond van één verdieping met daarop een eenvoudig schilddak met pannen en daklijsten. Zoek referentiebeelden in de directe omgeving, in elk geval in hetzelfde landschapstype als waar het gebouw komt te staan.

Dit geldt ook in de oude cultuurlandschappen. Omdat deze gebieden een veel langere geschiedenis hebben, is de bouwstijl er veel meer gevarieerd. Zoek ook hier referentiebeelden in het omringende landschap met dezelfde geschiedenis.

Nieuwe bebouwing zal in zijn uiterlijk altijd afwijken van de uitstraling van oude gebouwen. Bakstenen verkleuren in de tijd, blinkend metaal wordt dof, het erf wordt ingericht en - meestal het ingrijpendst - begroeiing komt tot wasdom en neemt het gebouw (als het goed is) op in het landschap.

2 In hoeverre zijn er streekeigen kenmerken in het gebouw?

De eerste vraag die daarbij te beantwoorden is, is “Wat maakt een gebouw Achterhoeks?”. Dit is niet eenvoudig te beantwoorden. De oude boerderijen op het Oost-Nederlands Plateau hebben doorgaans houten topgevels en vaak een vrij steile



Oude boerderijen van het Oost-Nederlands Plateau



dakhelling (>45°).

In het dekzandlandschap, maar ook in wat jongere bebouwing op het plateau, is de dakhelling vaak vlakker en ontbreekt veelal de houten topgevel, al zijn er wel verwijzingen, zoals op bijgaand plaatje van een boerderij in Barlo.



3 In hoeverre is de nieuwe bebouwing juist niet kenmerkend voor de Achterhoek?
Zijn er stijlkenmerken die verwijzen naar een andere streek in Nederland?



4 Zijn er stijlkenmerken die iets proberen na te bootsen, maar dat juist heel stereotiep doen?

Omdat er al veel welstandscommissies hebben geprobeerd meer algemene regels op te stellen voor bebouwing, zien we dat bouwondernemingen daarop inspelen door standaard boerderij-achtige huizen aan te bieden. Deze catalogusbouw wordt wel aangeduid als *boerderettes*. Ze dragen niet bij aan een streekeigen bouwstijl, omdat overal in Nederland de zelfde huizen verschijnen en ze daardoor juist de nadruk leggen op de misplaatste en clichématige nabootsing en dus juist niet op een streekeigen karakter.

5 Let op de inrichting van het erf

negatieve elementen: grote hekken, poorten, paardenbakken met lantaarnpalen en opzichtige witte hekken, carports, reclameborden, coniferenbeplantingen, overmatige verhardingen, etc.

6 positieve elementen: beplanting met streekeigen soorten

Het waarschijnlijk meest effectieve middel om bebouwing in een streekeigen aanzien te geven, is deze op een goede manier in te passen in het omringende landschap met beplanting. Zelfs zeer detonerende gebouwen krijgen een veel vriendelijker uitstraling als ze in het groen staan. Het gaat er nog niet eens om ze te camoufleren: het Achterhoekse landschap bestaat juist uit huizen en daken die zichtbaar zijn tussen het groen. Dit heeft één overheersend nadeel: het kost veel tijd. Gebouwen groeien vele malen sneller dan bomen.





*Professioneel tuinbeheer maakt snel een
steriele indruk en biedt weinig ruimte voor
ecologische waarden*

7 niet te glad en strak beheer

De beplanting, en ook de bebouwing in de Achterhoek kenmerkt zich door een tamelijk informele sfeer: het is overal anders en het is niet recht, strak en aangeharkt. Dat heeft te maken met de aard van de mensen: ze hoeven niet op te scheppen, laat staan te intimideren, met hun bezit.

Dat geeft de mensen én het Achterhoekse landschap zijn vriendelijke gemoedelijkheid, die zo hoog gewaardeerd wordt. Ook die sfeer heeft vaak tijd nodig om tot rijping te komen.

Voordeel van een niet te glad beheer is dat het veel meer ecologische waarden oplevert, voor insecten, vogels en planten. Zo blijken zwaluwen praktisch alleen te nestelen op boerderijen waar vee is, blijken steenuilen voor te komen in oude, weinig gebruikte schuurtjes en holle bomen en zijn dagvlinders gebonden aan kleinschalige landschappen met veel overgangen tussen bossen, struiken, zomen en graslanden.