

Nieuwe noabers, vernieuwend landschap

Landschapsontwikkelingsplan voor de gemeente Aalten
Ensembleboek voor 't Klooster,
Schaarsheide en Barlo

28 september 2007

Inhoud

Inhoudsopgave	2
Colofon	2
1 Opzet en werkwijzer	3
1.1 Opzet	3
1.2 Werkwijzer	3
2 't Klooster, Schaarsheide en Barlo	7
2.1 Visie	7
2.2 Doelen voor 't Klooster, Schaarsheide en Barlo	8
3 Uitwerking voor de functies van 't Klooster, Schaarsheide en Barlo	10
4 Bouwpakket voor 't Klooster - Schaarsheide en Barlo	14

Colofon



Meerwijkselaan 25, 6564 BS Heilig Landstichting
tel: 024 - 388 86 94; fax: 024 - 388 87 15
email: info@bureauniche.nl
www.bureauniche.nl



Randwijkse Rijndijk 22, 6668 LM Randwijk
tel: 0488 420 204; fax: 0488 420 562
email: info@burohemmen.nl
www.burohemmen.nl



De Watertoren 5, 3912 AK Rhenen
tel: 0317 614 735 fax: 0317 616214
email: henk@schokland.com
www.schokland.com

1 Opzet en werkwijzer

1.1 | Opzet

Dit gedeelte van het Landschapsontwikkelingsplan bestaat uit aparte werkboekjes per landschapsensemble, waarin per boekje de volgende onderdelen aan de orde komen:

- 7 de visie voor het landschapsensemble, verdeeld over de deelgebiedjes
- 7 doelen vanuit beleid en vanuit de mensen in het gebied
- 7 de bestaandewaardenkaart
- 7 de uitwerking van mogelijkheden in tekst en op kaartbeeld, algemeen en per functie in het landschap
- 7 de mogelijke landschapselementen in de vorm van een bouwpakket voor punt-, lijn- en vlakelementen.

Naast deze ensembleboeken bestaat het Landschapsontwikkelingsplan uit een hoofddocument, waarin zijn opgenomen:

- 7 een uitgebreide inventarisatie van de opbouw van het gebied
- 7 een analyse van de landschappelijke ontwikkeling
- 7 een overzicht van bestaand beleid
- 7 een visie op de ontwikkeling van het gebied
- 7 een uitwerking in doelen

Tenslotte is er een uitvoeringsprogramma, waarin, geordend in thema's allerlei projecten staan opgesomd. Dit is een losbladig systeem, waarin de reeds aangegeven projecten elk een pagina hebben. Het kan in de loop van de tijd door de Gebiedscommissie telkens worden geactualiseerd met nieuwe projecten of aangegeven projecten kunnen worden gewijzigd of verwijderd, bijvoorbeeld wanneer ze zijn uitgevoerd.

1.2 | Werkwijzer

Hoe is het ensembleboek bedoeld en hoe moet je er mee werken?

Het is bedoeld voor professionele betrokkenen in de gemeente Aalten, die te maken hebben met ruimtelijke ontwikkelingen in brede zin in het buitengebied, maar ook initiatiefnemers van projecten in het landelijk gebied kunnen er hun voordeel mee doen en er inspiratie uithalen.

Het boek wil handreikingen geven voor het ontwikkelen en begeleiden van dergelijke ontwikkelingen en projecten, bijvoorbeeld door de Gebiedscommissie. Het is met enige nadruk niet bedoeld voor leken die er geheel zelfstandig het landschap mee kunnen inrichten. Daarvoor moet er nog teveel geïnterpreteerd worden en met deskundigheid en maatwerk gericht op de specifieke plek keuzes gemaakt worden. Het moet daarbij een hulpmiddel en een inspiratiebron zijn, nooit een strak keurslijf of een blauwdruk. Laten we ervoor waken dat het landschap “geheel volgens aan het boekje” moet worden; elke plaats heeft zijn eigenheid en zijn waarden.

Helpen die waarden te onderkennen en helpen die eigenheid te versterken is het doel van dit ensembleboek.

Visie en doelen per landschapsensemble

De Gemeente Aalten is verdeeld in 9 landschapsensembles. Elk landschapsensemble heeft een eigen “ensembleboek”. Het ensembleboek begint met de visie voor het gebied, gevolgd door de doelen van de overheid én van het gebied zelf. Visie en doelen geven de hoofdrichting aan van de ontwikkeling waarnaar gestreefd wordt.

Bestaande waarden

Als er een initiatief in het landelijk gebied op stapel staat, wordt het “ensembleboek” van het betreffende deelgebied erbij gepakt en de plaats van het initiatief wordt opgezocht op de “bestaande waardenkaart”. Daaruit blijkt bijvoorbeeld dat er op de plaats van het initiatief aardkundige en archeologische waarden aanwezig zijn, een oude esrand aanwezig is met restanten van beplanting. Dicht erbij zou een oude zandweg kunnen

Landschapsensembles zijn deelgebieden die als een eenheid worden ervaren, en die vaak bepaalde karakteristieken van een landschapstype hebben. Toch kan een landschapsensemble ook uit meerdere landschapstypen bestaan. Zo bestaat het ensemble 't Goor en Romienendiek uit een kleinschalig cultuurlandschap in het Aaltense Goor, een grootschalig ruilverkavelingslandschap in de rest van 't Goor en een tamelijk kleinschalig zandontginningslandschap op de Romienendiek.

Verevening

Verevening is als principe, samen met de spelregels daarvoor en de bestaande waarden in het landschap vastgelegd in de bestemmingsplannen buitengebied Dinxperlo en Aalten 2007

zijn.

De bestaande landschapswaarden zijn soms wettelijk beschermd. Maar ook andere waarden dienen gerespecteerd te worden. Waar dit onmogelijk is, dient ruime compensatie plaats te vinden: "voor wat hoort wat". Dit principe (verevening) én de "bestaande waarden" dienen in principe vastgelegd te worden in het bestemmingsplan.

Verevening

De vereveningsgedachte houdt in dat initiatieven ten goede moeten komen aan de doelen van de gemeenschap, waaronder het behoud en ontwikkeling van een goed functionerend, maar ook karakteristiek landschap. Per saldo moet ook het landschap beter worden van de uitvoering van het initiatief, doordat in de onmiddellijke omgeving nieuwe karakteristieke en functionele landschapselementen worden aangelegd of hersteld. De deskundigheid van de toepasser van het ensembleboek moet er daarbij voor zorgen dat de verschillende elementen afgestemd zijn op bodem en waterhuishouding, dat ze op een geschikte plaats komen en dat er daarbij sprake is van een zo veel mogelijk functioneel gebruik (zoals waterberging). Dit moet nadrukkelijk in samenspraak met initiatiefnemers, grondeigenaren, gebruikers en belanghebbenden en zo mogelijk ook omwonenden gebeuren. Daarbij dienen de principes van de verevening echter niet uitgekleeft te worden.

Zo kan bij voorbeeld naast een agrarisch bedrijfsgebouw dat een andere functie krijgt een esrand met beplanting hersteld worden, kan de sloot worden verbreed voor waterberging en ecologische functie en kan een pad worden aangelegd als een nieuwe verbinding tussen de verharde weg en de oude zandweg. Waar mogelijk worden mogelijkheden gezocht voor groen-blauwe diensten, zodat de grondeigenaren ook vruchten kunnen plukken van hun grond en arbeid.

Bouwpakket

Voor ieder landschapsensemble zijn andere landschapselementen karakteristiek. In de jonge ontginningen zijn die heel anders van karakter dan in kleinschalige cultuurlandschappen als de Barlose es. De karakteristieke en functioneel nuttige landschapselementen voor het landschapsensemble zijn opgenomen in het "bouwpakket". Ze bestaan uit min of meer puntvormige elementen: "parels", uit lijnvormige elementen, en uit vlakvormige elementen. Ze bestaan telkens uit reeksen, die een indruk geven van de variatie die mogelijk is. Het kiezen van de elementen en hun plaatsing is daarom ook geen kinderspel; het blijft een creatief proces waarvoor deskundigheid vereist is, en inzicht in problemen, functies, boomsoorten en hun mogelijkheden en gevoel voor landschap en cultuurhistorie.

Uitwerking en kaarten

Voor de toepassing van het bouwpakket zijn richtlijnen gegeven in de vorm van de uitwerking van het ensemble. Daarin wordt meestal per thema beschreven hoe de functies van het landschap in elkaar zitten of zich zouden kunnen ontwikkelen en welke karakteristieken kunnen worden doorgevoerd.

Daarnaast zijn kaarten opgenomen van enerzijds *te beschermen waarden* en anderzijds *mogelijkheden voor ontwikkeling*.

In de kaart van te beschermen waarden is in vier deelkaartjes een beeld gegeven van aardkundige waarden, archeologische waarden, landschapshistorie en monumenten en tenslotte van bestaande landschapselementen (ontleend aan de topografische kaart). De bron van deze kaarten is meestal de website van de Provincie Gelderland, die desgewenst meer informatie geeft; niet alleen gedetailleerder, maar ook de aard van de waarden, monumenten, etc., die veelal via de website door aanklikken van het betreffende object is in te zien.

De gebruikte atlassen en kaartlagen zijn:

- 7 aardkundige waarden: www.gelderland.nl - kaarten - atlas groen gelderland (<http://geodata2.prv.gelderland.nl/apps/groengelderland/>), kaartlaag landschappelijke waarden - aardkundige waarden
- 7 landschapshistorie en monumenten: atlas cultuurhistorische waarden van de Provincie Gelderland (<http://geodata2.prvgld.nl/apps/chw/>) kaartlagen (3 stuks)
 - 6 Historische geografie - historisch geografische lijnen,
 - 6 Historische geografie - historisch geografische waardering, en
 - 6 Historische bouwkunde - monumenten.

- 7 archeologische waarden: atlas cultuurhistorische waarden van de Provincie Gelderland (<http://geodata2.prvglid.nl/apps/chw/> kaartlagen (4 stuks)
 - 6 Archeologie - archeologisch verwachte waarden
 - 6 Archeologie - archeologische vindplaatsen
 - 6 Archeologie - archeologische monumentenkaart (amk) 2003 (vlak)
 - 6 Archeologie - cultuurhistorie - eenmansessen
- 7 bestaande landschapselementen: deze is ontleend aan de digitale topografische bestanden (copyright topografische Dienst) op basis van de 1:10.000 kaart (top10-vector-bestanden in ArcView). Het zijn dus de elementen die op de topografische kaart voorkomen en ze zijn niet in het veld geïnventariseerd. De legenda is voor het doel ontworpen en als bestand beschikbaar op de bij de rapportage geleverde DVD.

In de kaart *mogelijkheden voor ontwikkeling* is eveneens in vier deelkaartjes aandacht besteed aan:

- 7 mogelijkheden natuur(ontwikkeling) op basis van het Gebiedsplan Natuur en Landschap van de Provincie Gelderland (2007) zie hiervoor ook de website van de Provincie Gelderland: via de website is te achterhalen welke mogelijkheden er zijn voor subsidiëring van concrete natuurtypen of landschapselementen en hoeveel deze bedragen. (www.gelderland.nl - kaarten - atlas groen gelderland (<http://geodata2.prv.gelderland.nl/apps/groengelderland/>), kaartlaag Vastgesteld beleid - Natuur - Gebiedsplan natuur en landschap 2006)
- 7 mogelijkheden m.b.t. water: daarbij is gebruik gemaakt van de kaart van kwel en infiltratie uit de Wateratlas van de Provincie Gelderland (www.gelderland.nl - kaarten - wateratlas, kaartlaag watersysteem - geohydrologie - kwel-infiltratie). Deze kaartlaag biedt het beste zicht op de actuele mogelijkheden voor natte natuur. In de donkergele gebieden heeft het doorgaans geen zin om poelen aan te leggen, terwijl in de donkerblauwe gebieden goede mogelijkheden bestaan voor permanent natte situaties, zeker als de waterhuishouding in een wat groter gebied zich leent voor een hogere waterstanden. Dan kunnen ook bijzondere vormen van natuur zich voordoen, die veelal gekoppeld zijn aan kwelsituaties.
- 7 mogelijkheden voor landschapselementen geeft in de ondergrond een beeld van de historische landschapontwikkeling, doorgaans de ouderdom van de ontginningen. Deze informatie is ontleend aan de nog niet voor het grote publiek ontsloten atlas cultuurhistorische waarden van de Provincie Gelderland (<http://geodata2.prvglid.nl/apps/chw/> kaartlaag Historische geografie - historische geografie hoofdlandschappen) In tekstblokken is aangegeven welke landschapselementen kunnen worden aangelegd, veelal met suggesties voor boomsoorten en beheersvormen, de maat van het landschap (zodat een beeld kan ontstaan van de na te streven dichtheden aan landschapselementen). In de praktijk zal dit in hoge mate afhangen van de animo bij grondeigenaren/gebruikers voor het aanleggen van landschapselementen. Dit kan natuurlijk wel sterk gestimuleerd worden via het aan de man brengen van groen-blauwe diensten al dan niet gestimuleerd door een lokaal of regionaal landschapsfonds.
- 7 het kaartbeeld *beeld, parels, paden, wonen en werken* geeft aanvullende informatie over mogelijkheden en aandachtspunten in het landschap: waar liggen belangrijke zichtlijnen (of kunnen die worden ontwikkeld), waar liggen waardevolle open ruimten, zoals essen of onbebouwde broekgebieden, waar liggen "parels" in het landschap, die bijvoorbeeld in toeristische routestructuren van belang kunnen zijn. Ook dorpsommetjes of andere behoeften aan recreatieve verbindingen zijn aangegeven.
Deze zaken zijn door de opstellers op kaart gezet en kunnen (zullen) worden uitgewerkt in projectvoorstellen.

Ook hier is het weer zaak dat er met aandacht wordt ontworpen.

Projectenlijst

Tenslotte is (apart) een projectenlijst gegeven voor de gehele gemeente, die een overzicht geeft van projecten die relevant zijn voor het betreffende gebied. De bedoeling is dat deze lijst jaarlijks wordt bijgewerkt met nieuwe projecten en dat projecten die niet meer aan de orde zijn worden verwijderd. Dit geeft niet alleen een overzicht van initiatieven die al lopen, maar is ook een belangrijk hulpmiddel voor het plannen en aanvragen van middelen voor plattelandsontwikkeling in het kader van Investeringsregeling Landelijk Gebied (ILG) en andere geldstromen. Het is van groot belang dat aan maatschappelijke groeperingen en particulieren duidelijk

wordt gemaakt dat dergelijke projecten noodzakelijk zijn voor het slagen van hun eigen wensen, én die van de (Aaltense) samenleving als geheel.

Samenvatting Werkwijzer

Bij een projectidee of initiatief (op lokaal niveau):

- 7 neem het goede ensembleboek
- 7 bekijk in het uitvoeringsprogramma of er al projecten zijn die aansluiten bij het idee en bekijk hoe daarop verder kan worden aangesloten
- 7 inventariseer de “te beschermen waarden” op de kaart
- 7 bepaal de grondslagen voor eventuele verevening aan de hand van doelen en mogelijkheden
- 7 ontwerp samen met de betrokkenen nieuwe of herstelde landschapselementen met bouwpakket, uitwerkingskaart en uitwerkingsbeschrijving

2 't Klooster, Schaarsheide en Barlo

2.1 | Visie



Landschap van de mensen op het plateau tussen Barlo en 't Klooster

Voor mensen uit Barlo, maar ook uit Aalten en Lichtenvoorde is dit een schitterend gebiedje om te wandelen en fietsen met vergezichten door de grote hoogteverschillen. Dit is een gaaf historisch cultuurlandschap, aansluitend bij Vragender en Deunk, met grote bolle essen die worden afgewisseld met weidegrond en houtwallen in van oost naar west lopende laagtes. Door die laagtes lopen de plateaurandbeken. Op de overgang tussen laagtes en essen liggen de erven en de buurtschap. De karakteristieke opbouw van dit landschap dient behouden en versterkt te worden.

Binnen dit landschapsensemble worden in het Landschapsontwikkelingsplan drie zones onderscheiden:

- a. de rand van het Oost-Nederlands Plateau rond Barlo
- b. de heideontginningen op de Schaarsheide
- c. 't Klooster en omgeving.

a. de rand van het Oost-Nederlands Plateau rond Barlo

Motto: Behoud de openheid van de bolle es en accentueer dit door de randen te beplanten of juist door de weides in de plateauranddalen te beplanten met hagen en houtwallen

De buurtschap Barlo ligt aan een grote es omgeven door kleinere eenmansessen op het plateau. Naar het westen toe is het hoogteverschil tussen plateau en Het Goor voelbaar door droogdalen (wegen en zandpaden). Over de es lopen ook twee oude beekdalen. Enkele zandpaden vanuit Barlo langs een kavelrand over de essen zijn wellicht als groene dienst realiseerbaar. Eventueel kunnen langs die paden lage 'eshagen' geplant worden. Langs de randen van de essen staan nu vaak houtwallen of resten daarvan in de vorm van grote bomen in een rij of als solitair. Houtwallen langs de randen van de essen kunnen gestimuleerd worden, maar zijn bij voorkeur bij mooie vergezichten naar het westen niet zo dicht. Langs deze wallen en op die plekken met mooi uitzicht kunnen boomgroepen worden geplant, eventueel met een bankje eronder.

Als contrast met de openheid van de essen kunnen de laagtes met plateaurandbeken kleinschaliger en beslotener worden. Langs de weides in de dalen kunnen houtwallen (met berken) en hagen (met menging van meidoorn, eik en beuk) gestimuleerd worden. Eventueel kunnen er zandpaden langs gelegd worden die aansluiten bij - en soms samenvallen met - bestaande en nieuwe zandpaden langs de essen en holle wegen door de droogdalen.

Naast behoud van de mooie aanwezige landschapselementen, is het vooral van belang om "verrommeling" van het landschapsbeeld te voorkomen door goede voorlichting over de historische karakteristieken en door aanmoediging van het gebruik van gebiedseigen beplanting bij erven en tuinen. Rond de erven en in de buurtschap kan erfbeplanting met beukenhagen en solitaire bomen (linde en noot) worden gestimuleerd.

b. Schaarsheide

Motto: behoud/versterk de rechthoekige verkavelingsstructuur. behoud de kleinschalige openheid doorsneden door berkensingels. Stimuleer nieuwe bossen met open heischrale plekken (richting Vragender in Oost Gelre)

Veldontginning (open heide rond 1850) op het plateau: herkenbare rechte sloten en ontsluitingwegen tussen es van Barlo en de rug bij 't Klooster. Hier zijn ook nog wat resten van bospercelen. Eiken- en berkenlaanbeplanting met op een aantal kavelgrenzen houtsingels. Op de overgang naar het gebied rond Barlo loopt de weg Aalten-Lichtenvoorde. Als deze bij de Domme Aanleg wordt overgestoken is meteen een

ander landschap voelbaar.

Tussen De Domme Aanleg en 't Klooster kunnen in deze veldontginning langs wegen en kavelranden berkensingels worden gestimuleerd. Soms kan daar ook een noaberpad langs worden gelegd. Deze noaberpaden kunnen onderdeel worden van routes van oost naar west binnen de 'stroom van de historie'. Hier en daar kan een bestaand of nieuw bosje met open heischrale plekken in zo'n route worden opgenomen. Ook bestaande en nieuwe solitaires. De doorgaande wegen beplanting met inlandse eiken in de bermen, eventueel in combinatie met berkensingels. Bij de verspreide erven kunnen kleine boomgaardjes (schaarsgaarden') worden gestimuleerd.

a. 't Klooster en omgeving

Klein buurtschap op de rand van het tunneldal aan de noordzijde van de gemeente Aalten.

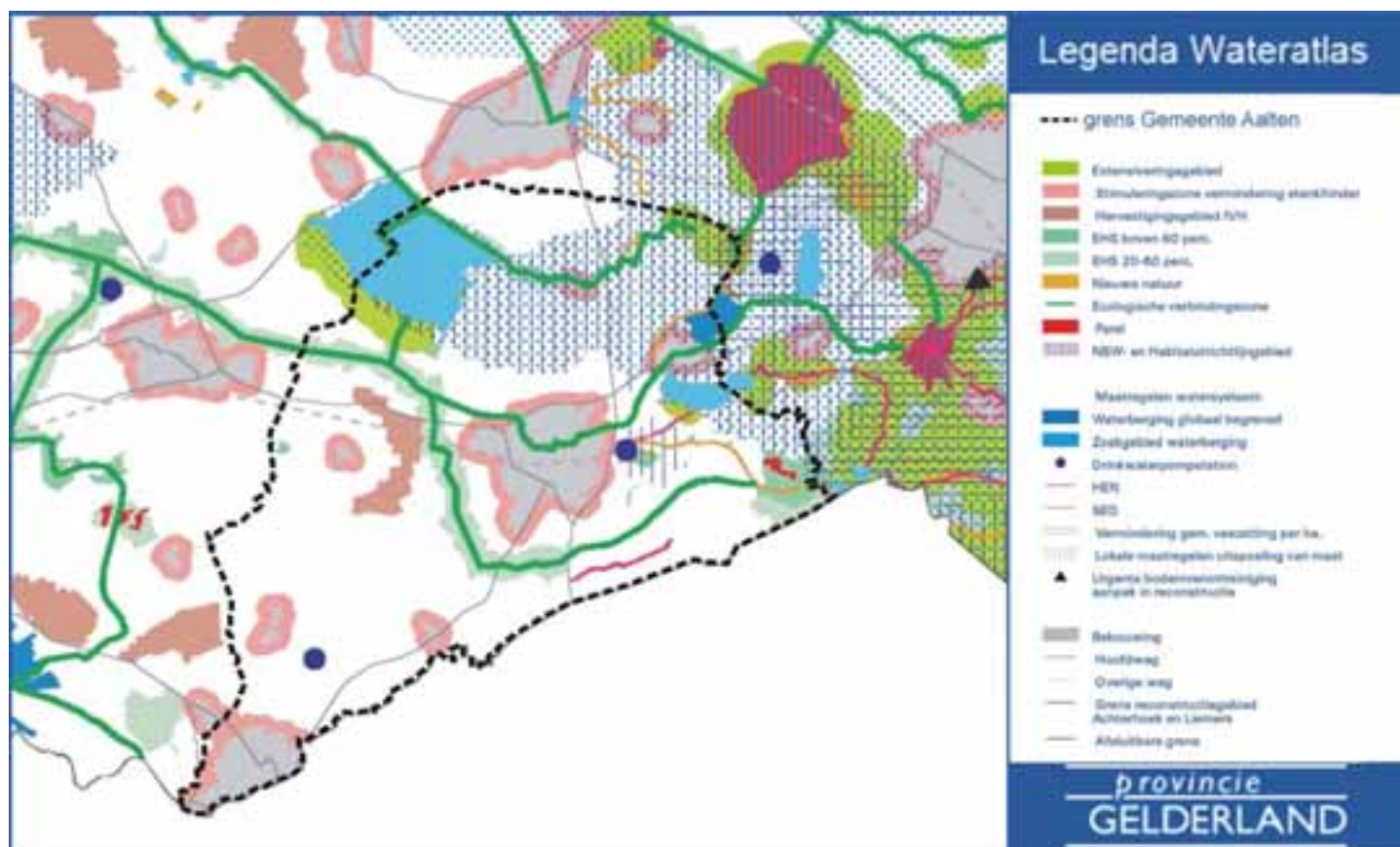
Motto: Maak de bijzondere ligging aan het moeras weer zichtbaar. Laat zien dat het bos twee kanten heeft, de hoge kant en de lage kant.

Verder vooral de bestaande afwisseling van bossen en weides koesteren. Daardoor zijn mooie uitzichten mogelijk naar de voormalige heide en het voormalige moeras. Op de randen van bos en weide kunnen de noaberpaden worden gestimuleerd. Wellicht kan door een informatiebord uitleg gegeven worden over de historie van 't Klooster en het omringende bos. De schans zou beter benut kunnen worden. Op de overgang naar de lagere gronden ten oosten (Grote Goor) en zuiden komen meidoornhagen voor. Deze 'Kloosterhagen' kunnen versterkt worden en zo het hoogteverschil beter zichtbaar maken.

2.2 | Doelen voor 't Klooster, Schaarsheide en Barlo

Opgaven vanuit Streekplan en Reconstructie Achterhoek - Liemers:

- 7 verweving landbouw en andere functies in de agrarische delen van het gebied; extensivering intensieve veehouderij direct rondom de bossen van 't Klooster en beperking stankhinder direct rondom de kern van Barlo
- 7 lokale maatregelen tegen uitspoeling van mest in praktisch het gehele gebied (stroomgebied van de Zilverbeek en de Schaarsbeek)
- 7 ecologische verbindingzone van de bossen van 't Klooster en de oostzijde van de Schaarsheide via de Zilverbeek naar het Aaltense Goor/Veengoot
- 7 het versterken van de samenhang in waardevol landschap (Waardevol en Nationaal landschap Winterswijk)
- 7 vergroten leefbaarheid op het platteland en tegemoet komen aan behoefte aan landelijk wonen
- 7 versterken recreatieve mogelijkheden



Doelen vanuit de streek:

- 7 behoud van (kleinschalige) economische vitaliteit, woonmogelijkheden (ook voor jongeren en ouderen) en voorzieningen
- 7 behoud van de productiecapaciteit voor duurzame grondgebonden en intensieve landbouw
- 7 versterken recreatieve aantrekkelijkheid, zowel voor de eigen bevolking als voor toeristen; inzet op kleinschalige en extensieve mogelijkheden
- 7 versterken en terugbrengen identiteit van stad en gebied als oud cultuurlandschap ('t Klooster, Barlo)
- 7 vergroten veiligheid voor fietsers en wandelaars

Aardkundige waarden



Archeologische waarden



Landschapshistorie en monumenten



Bestaande landschapselementen



Landschapsontwikkelingsplan Aalten landschapsemble 't Klooster - Schaarsheide - Barlo te beschermen waarden

Aardkundige waarden

- Aardkundige waarden**
- Internationaal belang
 - Nationaal belang
 - Provinciaal belang
 - Regionaal belang
 - Niet bepaald

Landschapshistorie en monumenten

historische geografie waardering

- laag
- midden
- hoog

historische geografische lijnen

- beek, gebiedsdele natuurlijke waterloop
- spoorlijn
- verhoogd aangelegde weg, niet waterkerend (rijswaai, vaak -dijk)
- vestingwal-gracht
- wegpad

historisch bouwkundige monumenten

- agrarische functie
- religieuze functie

Archeologische waarden

- archeologische vindplaatsen

cultuurhistorie- eenmans wonen

- eenmanswoning

cultuurhistorie- oude woongronden

- huiskern
- oude woongrond en/of andere oude cultuurlaag

archeologische monumentenkaart (amk) 2003 (vlak)

- Terrein van archeologische betekenis
- Terrein van archeologische waarde
- Terrein van hoge archeologische waarde
- Terrein van zeer hoge archeologische waarde
- Terrein van zeer hoge archeologische waarde, beschermd

archeologische verwachte waarden

- hoog
- laag
- middelhoog
- niet gekarteerd
- water

Bestaande landschapselementen

- muur
- pad/voetpad
- onverharde weg
- spoor
- heg
- bomenrij
- hoogteverschilrand
- greppel/droge sloot
- sloot breedte < 3 m.
- sloot breedte 3-6 m.
- weg, half- en onverhard
- dras en riet
- water
- loofbos
- heide
- zand
- naaldbos
- gemengd bos
- populierenbos

3 Uitwerking voor de functies van 't Klooster, Schaarsheide en Barlo

't Klooster ligt op de rand van de geul die ooit door een gletsjerrivier werd uitgeschuurd in het plateau. Nog steeds is in die geul een laagte met moeras, maar op de hellingen wat praktisch altijd wel wat vocht, maar nooit teveel. Daar ontstond al vroeg de mogelijkheid voor landbouw, uitgeoefend door een kloosterorde.

De Schaarsheide was, zoals de naam al zegt, tot in het begin van de twintigste eeuw heide, die pas met de komst van kunstmest vruchtbaar gemaakt kon worden. Het is nu een ruim en rationeel verkaveld landbouwgebied, waar de geschiedenis in te herkennen is aan de rechte lanen en de bermen met heideachtige vegetaties en hier en daar nog bosjes met dennen en berken.

Barlo is in hoofdzaak een oud ontginningslandschap, waar vermoedelijk al in de prehistorie mensen hebben gewoond. Met name de grote escomplexen op de rand van het Oost-Nederlands Plateau zijn bijzonder waardevol. Het zijn vanouds open akkergebieden, die werden doorsneden door erosiedalen met daarin op enkele plaatsen beekjes.

Thema W Wonen, werken en welzijn

Het gehele gebied behoort tot de "Stroom der historie". Er is dus niet zoveel dynamiek in het gebied en de druk op een toename van woonbebouwing is gering. Toch kan met name in de oude cultuurlandschappen vrijkomende agrarische bebouwing in principe ook benut worden voor wonen. Op de Schaarsheide ligt dit wat minder voor de hand; hier zou landbouw het primaat moeten houden, vanwege de goede verkaveling en het ruime landschap.

Als functieverandering van bebouwing aan de orde komt, dient met name in het oude cultuurlandschap een goede inpassing van die nieuwe functies nagestreefd te worden. Maneges en andere recreatieve uitingen dienen daarbij zorgvuldig te worden ingepast met bijvoorbeeld hagen in plaats van witte hekken en erfbeplantingen op basis van traditionele beplanting. Ook dienen nieuwe woonfuncties daarbij goed ingepast te worden, omdat de herinrichting van erven wel eens gaat detoneren: met name grote hekken en poorten zijn daarbij soms storend in het landschap, terwijl juist voor die functies goede alternatieven zijn.

Als nieuwe functies een verdichting in het landschap tot gevolg hebben, is dat hier in veel gevallen acceptabel,

Landbouwers die levensvatbare bedrijven hebben en willen uitbreiden, dienen eveneens daarvoor mogelijkheden te krijgen, mits het landschap er niet slechter van wordt. De "voor-wat-hoort-wat"-gedachte kan daarbij wederzijds kansen bieden.

In veel gevallen is een ruime bouwkaavel goed in te passen in het landschap met gebruik van traditionele beplanting, zowel in het oude cultuurlandschap van Barlo, als op de Schaarsheide.

Thema B Opvangen, bergen en beleven

De Zilverbeek biedt mogelijkheden om op enkele plaatsen waterberging te combineren met natuurontwikkeling. Het zijn met name de (relatief) natte gebieden op de Schaarsheide (ten zuiden van de Domme Aanleg en de Hoeninkdijk) en aan de voet van de hellingen bij Groot Deunk, Barlo en 't Villeken op de overgang naar het Zwarte Veen/Aaltense Goor. Zowel op het plateau als onderaan de hellingen kan daarbij worden aangesloten bij natuurlijke plassen (die vooral boven niet altijd water zullen voeren). Een laagte omzoomd door graslanden, bomen en struiken kan daarbij een optimale invulling zijn.

Thema L Lijnen in het landschap

In het oude cultuurlandschap van 't Klooster is al vrij veel opgaand bos en beplanting aanwezig. Dit kan verder versterkt worden met eik als hoofdboomsoort en waar het veengebied langs de Schaarsbeek (Het Groote Goor) wordt geraakt zwarte els. Met name rond bebouwing kan gewerkt worden met eiken in een los plantverband, zodat een informeel beeld ontstaat. Stukjes boomweide kunnen hier inpassing aan eventuele nieuwe bebouwing geven, evenals hoogstamfruitbomen. Langs perceelsranden kan gedacht worden aan houtwallen of -singels, ook weer met eik als hoofdboomsoort. Ook de hulst kan hier een rol spelen, maar bij voorkeur niet in strakke hagen, maar gemengd met eik. Waar minder ruimte voorhanden is kunnen meidoornhagen op de hellingen een goede rol spelen. Restanten ervan komen nu ook voor uit historische tijden. Voor vlakvormige elementen kan gedacht worden aan bosjes van eik, opgaand of in de vorm van eikenhakhout.

Op de Schaarsheide moet de sfeer van de jonge ontginningen zichtbaar blijven. Nieuwe bouwvormen moeten daar zo goed mogelijk bij aansluiten. Zo zouden nieuwe boerenbehuizingen bij voorkeur gebouwd moeten worden met strakke pannendaken en zeker niet volgens het (groot en hoog uitgevallen) model van een Veluws boerderijtje met rieten dak.

Bebouwing kan hier worden ingepast met eik en berk als hoofdboomsoorten. Eik (zomereik) en berk bepalen ook het beeld langs de wegen en kavelgrenzen. Hier is een strakke laanbeplanting meer op z'n plaats.

De maat van het landschap (en tussen verschillende landschapselementen) bedraagt 200 tot 300 m, waarbij een deel daarvan zal bestaan uit laag blijvende elementen, zoals ruigtestroken en wandelpaden. De zichtmaat in het landschap zal daardoor in het algemeen eerder het dubbele bedragen. Omdat de landbouw hier het primaat heeft, kunnen kavels groot zijn en zo nodig ook aangepast worden, mits voldoende compensatie plaatsvindt volgens het principe: voor wat, hoort wat.

Op de hellingen van het plateau speelt ook de eik weer een grote rol, waarbij echter ook de beuk kan worden gebruikt, met name in de drogere gebieden. Het spreekt echter vanzelf dat de grote escomplexen zoveel mogelijk open zouden moeten blijven. Hier ligt ook één van de weinige landschappelijke problemen in dit gebied: de essen worden niet meer gebruikt voor akkerbouw en soms voor verdichtende vormen van landbouw zoals boomteelt.

Dit zou te verhelpen zijn door grondgebruikers een toeslag te geven op gewenste vormen van landbouw, zodat die ook commercieel aantrekkelijk worden, bijvoorbeeld uit een landschapsfonds.

Waar mogelijk worden open wandelpaden over de essen in stand gehouden en uitgebreid.

In de beekdalen en erosiedalen zijn de wegen en de hellingen naar de escomplexen beplant, soms zelfs als holle wegen. Naast de eik kan hier ook de linde een rol spelen.

Thema P Parels in het landschap

In het deelgebied 't Klooster is de plaats van het klooster zelf en de bijbehorende geschiedenis een parel, die wellicht nog meer opgepoetst en benut zou kunnen worden. In het bos ligt een oude schans die dienst gedaan heeft bij de belegering van Bredevoort, maar ook deze is niet toegankelijk en nauwelijks bekend.

Aan natuurwaarden komen in 't Klooster zowel soorten van de rijkere, vochtige bossen voor (bleeksporig bosviooltje, bosandoorn, elzenzegge, witte klaverzuring, dubbelloof, groot heksenkruid) als soorten van arme, voedselarme en vaak ook droge bossen (bosbes, hengel, struikheide, tormentil). Het is dus een gevarieerd bos, dat ligt op de helling van het dal dat de oude gletsjerrivier heeft uitgesleten in het plateau, het dal van de huidige Schaarsbeek. Opvallend is dat de arme en rijke soorten zowel hoog op de helling, als laag voorkomen. Dit duidt op een tamelijk gevarieerde bodemopbouw en hydrologie.

Plaatselijk komen nog restanten voor van jeneverbesstruweel, dat zou moeten worden vrijgesteld om te kunnen overleven.

Zoals te verwachten is, komt er een goed ontwikkelde broedvogelbevolking voor van oude loofbossen, met onder andere appelvink, boomklever, bosuil, kleine bonte specht en grauwe vliegenvanger. Daarnaast zien we ook andere bosvogels zoals de buizerd, de havik, de sperwer, de fitis, het goudhaantje en de groene, de zwarte en de grote bonte specht. Van de insecten is de argusvlinder vermeldenswaard. Hij komt vooral voor langs

de Schaarsbeek.

De Schaarsheide heeft geen bijzondere kenmerken. Toch is ook hier het landschap de moeite waard en goed herkenbaar als jonge heideontginning. Dit kan nog verder versterkt worden met de aanbevelingen uit het Thema Lijnen in het landschap.

Qua natuurwaarden herbergt het bosje bij De Domme Aanleg enige natuurwaarden: de levendbarende hagedis en jeneverbessen. De laatste zouden moeten worden vrijgesteld om ze te laten overleven.

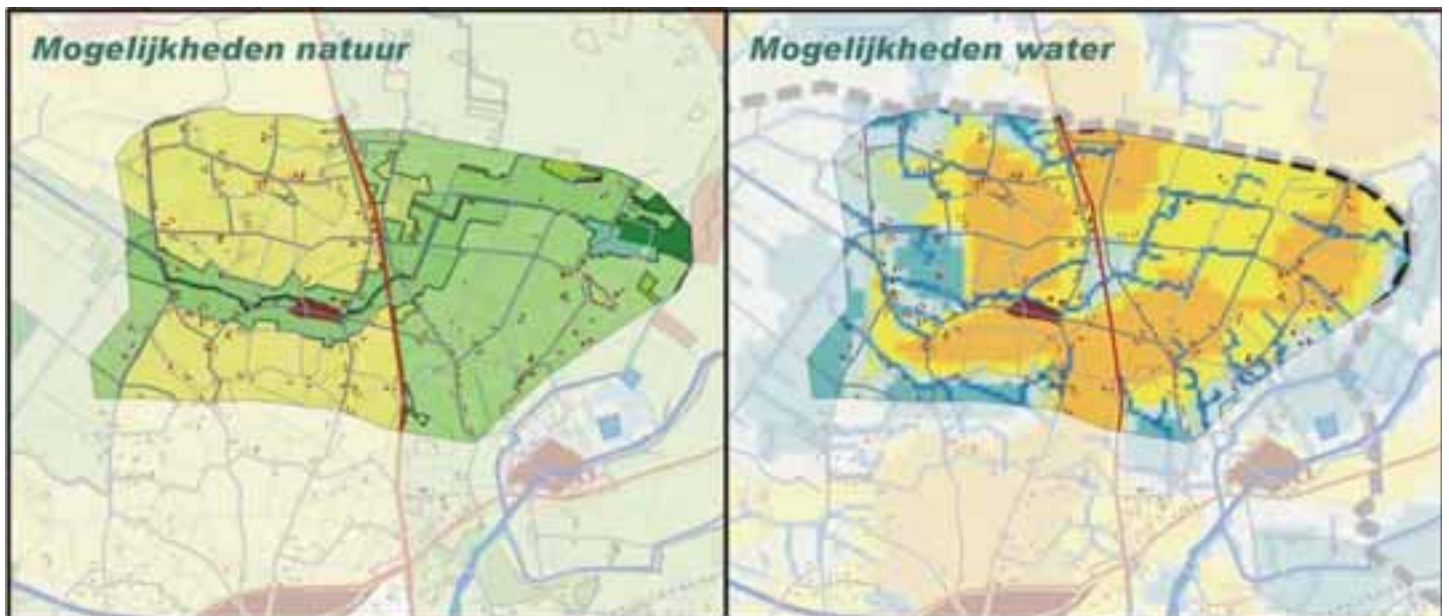
De grootste parel in dit landschap is ongetwijfeld de plateaurand met zijn uitzichten naar het Goor en de erosiedalen met holle wegen en hier en daar kleine, maar lieflijke beekjes. Daarnaast zijn er de gebouwde monumenten in dit oude cultuurlandschap. Ontsluiting van de essen met wandelpaden is zowel voor de eigen bevolking als voor toeristen interessant, zeker wanneer dit vergezeld gaat van uitleg over de landschapshistorie en het gebied.

Thema Z Zaken in zicht

Dit thema sluit nauw aan op het vorige. Het zijn hier met name de zichtlijnen vanaf de hellingen bij zowel 't Klooster als bij Barlo die open gehouden moeten worden of zo mogelijk weer open gemaakt moeten worden.

Daarnaast zijn het de escomplexen die helaas minder herkenbaar zijn dan wenselijk zou zijn.

Plaatselijk zijn er tenslotte boerderijen die beter ingepast zouden kunnen worden in het landschap.



Landschapontwikkelingsplan Aalten landschapsensemble 't Klooster - Schaarsheide - Barlo te ontwikkelen waarden

**Mogelijkheden natuur op basis
van Gebiedsplan Natuur en Landschap
zie ook www.gelderland.nl - atlas Groen Gelderland**

Zoekgebied landschapbeheer,
agrarisch natuurbeheer en
kleinschalige
natuursontwikkeling
Deel van het vlak waarop
subsidie mogelijk is

- tot 10 procent
- 10 tot 50 procent
- meer dan 50 procent

Zoekgebied landschap
 zoekgebied inrichting
bestaande natuur

- Nieuwe natuur
- inrichting bestaande
natuur
- Agrarisch natuurbeheer

Stimuleren landschapselementen
historische geografie
hoofdlandschappen

- oude ontginningen zandgebied
- jonge ontginningen zandgebied
- niet ontgonnen zandgebied
- jonge ontginningen in het veengebied
- begrenzing deelgebied

Mogelijkheden water

- geen natte elementen aanleggen
- bij voorkeur geen natte elementen aanleggen
- natte elementen aanleggen mogelijk
- voorkeur voor natte elementen
- alleen natte elementen en waterberging

Beeld, paret, paden, wonen en werken

- zichtlijn open houden
- waardevolle es: open houden
- waardevol broekgebied: bebouwing weren
- grote paret, bijzonder gebied: identiteit,
bekendheid en beleving stimuleren
- kleine paret, monument: identiteit,
bekendheid en beleving stimuleren
- paden voor dorpsommetjes stimuleren
- overige paden stimuleren
- grens landschapsensemble

4 Bouwpakket voor 't Klooster - Schaarsheide en Barlo

barlo, deunk en dale

hegges en hagen



- groep van eik of linde bij uitzichtpunt
- eikensingel langs esrand
- zandpad over es
- wilde haag langs dal van beek

barlo, deunk en dale

hegges en hagen



- groep van eik of linde bij uitzichtpunt
- eikensingel langs esrand
- zandpad over es
- wilde haag langs dal van beek

barlo, deunk en dale

hegges en hagen



- groep van eik of linde bij uitzichtpunt
- eikensingel langs esrand
- zandpad over es
- wilde haag langs dal van beek

barlo, deunk en dale

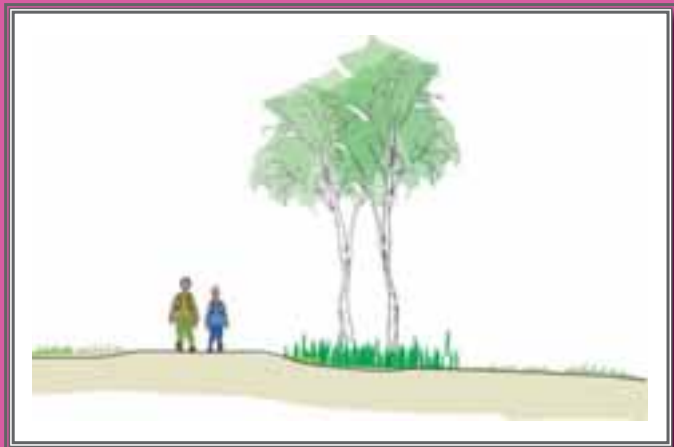
hegges en hagen



- groep van eik of linde bij uitzichtpunt
- eikensingel langs esrand
- zandpad over es
- wilde haag langs dal van beek

schaarsheide

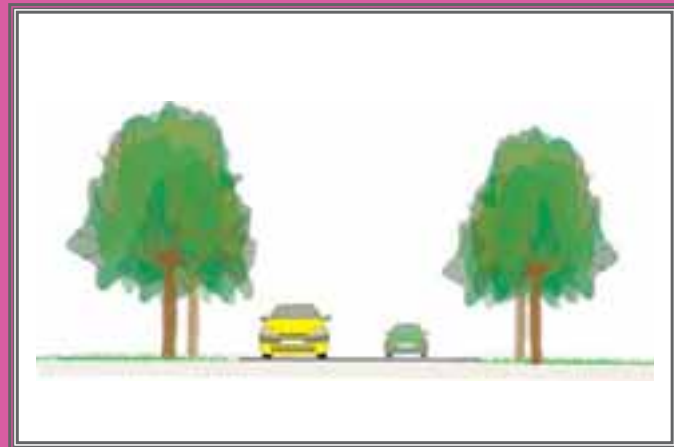
eiken en berken



- berkensingel
- eikenlanen
- hegge over het veld
- bosjes op heischrale plekken

schaarsheide

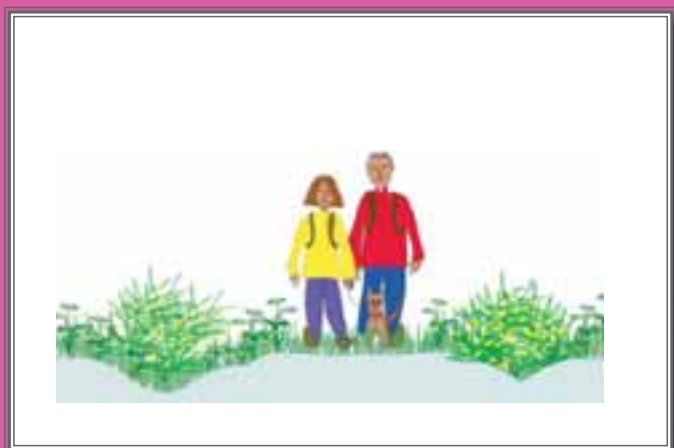
eiken en berken



- berkensingel
- eikenlanen
- hegge over het veld
- bosjes op heischrale plekken

schaarsheide

eiken en berken



- berkensingel
- eikenlanen
- hegge over het veld
- bosjes op heischrale plekken

schaarsheide

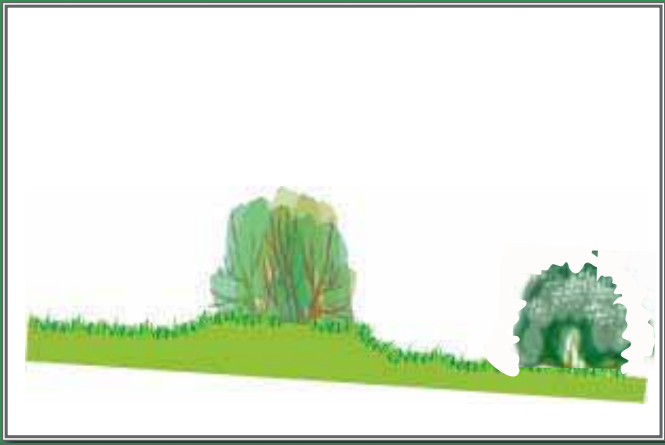
eiken en berken



- berkensingel
- eikenlanen
- hegge over het veld
- bosjes op heischrale plekken

't klooster

bos en uitzicht



- eikenwallen en meidoornhagen op de hellingen
- uitzichtpunten
- naoberpaden op rand van bos en heide
- elzensingels langs de Schaarsbeek (het Grote Goor)

't klooster

bos en uitzicht



- eikenwallen en meidoornhagen op de hellingen
- uitzichtpunten
- naoberpaden op rand van bos en heide
- elzensingels langs de Schaarsbeek (het Grote Goor)

't klooster

bos en uitzicht



- eikenwallen en meidoornhagen op de hellingen
- uitzichtpunten
- naoberpaden op rand van bos en heide
- elzensingels langs de Schaarsbeek (het Grote Goor)

't klooster

bos en uitzicht



- eikenwallen en meidoornhagen op de hellingen
- uitzichtpunten
- naoberpaden op rand van bos en heide
- elzensingels langs de Schaarsbeek (het Grote Goor)

Bijlage: Nieuwe bebouwing in het buitengebied

Beoordeling van bebouwing in het buitengebied is maatwerk en bovendien subjectief. Het is dan ook niet eenvoudig richtlijnen te geven voor bebouwing in het buitengebied. Zeker de oudere cultuurlandschappen zijn veelal veel ouder dan de meeste gebouwen, zodat er al vele malen vernieuwing van bebouwing is opgetreden en er mede daardoor een vrij grote diversiteit is ontstaan. Alleen in relatief jonge ontginningen is vaak nog wel een redelijk uniforme bouwstijl uit de tijd van de ontginning te onderscheiden. Voorbeelden zijn de Schaarsheide en delen van de Haart (omgeving Witte Veen), waar de eenvoudige ontginningsbouw (één rechthoekige verdieping onder een met pannen gedekt schilddak) veelal nog op redelijk veel plaatsen te herkennen is.

Landschapsdoelen voor bebouwing zijn:

- 7 een “mooi” landschap
- 7 herkenbaar houden van het landschap met een Achterhoekse identiteit.

Omdat “mooi” wel heel erg subjectief is, zullen we vooral proberen om de “herkenbaarheid” en de “Achterhoekse identiteit” hier uit te werken. Toch is ook dat vrijwel ondoenlijk. In de praktijk blijkt het vooral het samenspel te zijn van landschapselementen, bebouwing, wegen, bomen, in een bepaalde schikking ten opzichte van elkaar die we kunnen herkennen als “Achterhoeks”. Daarbij is het dan ook nog eens moeilijk om delen van het Oost-Nederlands Plateau te onderscheiden van landschappen in Twente.

In feite kunnen we vooral een aantal ideeën geven die bij de beoordeling een rol kunnen spelen, een aantal hulpmiddelen en een aantal criteria voor “niet-Achterhoekse” bebouwing.

1 Welke bebouwing is er in het omgevende landschap?

In het ensembleboek is op de kaart *Ontwikkelingsmogelijkheden* het deelkaartje *stimuleren landschapselementen* een kaartje gegeven van de landschapsgeschiedenis, te weten een onderverdeling in *oude cultuurlandschappen*, *jonge ontginningen op zand* en *jonge ontginningen op veen*.

Om dit onderscheid landschappelijk vast te houden is het van groot belang om in de bouwstijl de kenmerken van de jonge ontginningen te laten terugkomen. Hier dus geen nostalgische verwijzingen naar rieten daken en plattegronden van T-boerderijen, maar liever de tamelijk strakke en functionele bouwstijl van rond 1900: een simpele rechthoekige plattegrond van één verdieping met daarop een eenvoudig schilddak met pannen en daklijsten. Zoek referentiebeelden in de directe omgeving, in elk geval in hetzelfde landschapstype als waar het gebouw komt te staan.

Dit geldt ook in de oude cultuurlandschappen. Omdat deze gebieden een veel langere geschiedenis hebben, is de bouwstijl er veel meer gevarieerd. Zoek ook hier referentiebeelden in het omringende landschap met dezelfde geschiedenis.

Nieuwe bebouwing zal in zijn uiterlijk altijd afwijken van de uitstraling van oude gebouwen. Bakstenen verkleuren in de tijd, blinkend metaal wordt dof, het erf wordt ingericht en - meestal het ingrijpendst - begroeiing komt tot wasdom en neemt het gebouw (als het goed is) op in het landschap.

2 In hoeverre zijn er streekeigen kenmerken in het gebouw?

De eerste vraag die daarbij te beantwoorden is, is “Wat maakt een gebouw Achterhoeks?”. Dit is niet eenvoudig te beantwoorden. De oude boerderijen op het Oost-Nederlands Plateau hebben doorgaans houten topgevels en vaak een vrij steile



Oude boerderijen van het Oost-Nederlands Plateau



dakhelling (>45°).

In het dekzandlandschap, maar ook in wat jongere bebouwing op het plateau, is de dakhelling vaak vlakker en ontbreekt veelal de houten topgevel, al zijn er wel verwijzingen, zoals op bijgaand plaatje van een boerderij in Barlo.



3 In hoeverre is de nieuwe bebouwing juist niet kenmerkend voor de Achterhoek?
Zijn er stijlkenmerken die verwijzen naar een andere streek in Nederland?



4 Zijn er stijlkenmerken die iets proberen na te bootsen, maar dat juist heel stereotiep doen?

Omdat er al veel welstandscommissies hebben geprobeerd meer algemene regels op te stellen voor bebouwing, zien we dat bouwondernemingen daarop inspelen door standaard boerderij-achtige huizen aan te bieden. Deze catalogusbouw wordt wel aangeduid als *boerderettes*. Ze dragen niet bij aan een streekeigen bouwstijl, omdat overal in Nederland de zelfde huizen verschijnen en ze daardoor juist de nadruk leggen op de misplaatste en clichématige nabootsing en dus juist niet op een streekeigen karakter.

5 Let op de inrichting van het erf

negatieve elementen: grote hekken, poorten, paardenbakken met lantaarnpalen en opzichtige witte hekken, carports, reclameborden, coniferenbeplantingen, overmatige verhardingen, etc.

6 positieve elementen: beplanting met streekeigen soorten

Het waarschijnlijk meest effectieve middel om bebouwing in een streekeigen aanzien te geven, is deze op een goede manier in te passen in het omringende landschap met beplanting. Zelfs zeer detonerende gebouwen krijgen een veel vriendelijker uitstraling als ze in het groen staan. Het gaat er nog niet eens om ze te camoufleren: het Achterhoekse landschap bestaat juist uit huizen en daken die zichtbaar zijn tussen het groen. Dit heeft één overheersend nadeel: het kost veel tijd. Gebouwen groeien vele malen sneller dan bomen.





*Professioneel tuinbeheer maakt snel een
steriele indruk en biedt weinig ruimte voor
ecologische waarden*

7 niet te glad en strak beheer

De beplanting, en ook de bebouwing in de Achterhoek kenmerkt zich door een tamelijk informele sfeer: het is overal anders en het is niet recht, strak en aangeharkt. Dat heeft te maken met de aard van de mensen: ze hoeven niet op te scheppen, laat staan te intimideren, met hun bezit.

Dat geeft de mensen én het Achterhoekse landschap zijn vriendelijke gemoedelijkheid, die zo hoog gewaardeerd wordt. Ook die sfeer heeft vaak tijd nodig om tot rijping te komen.

Voordeel van een niet te glad beheer is dat het veel meer ecologische waarden oplevert, voor insecten, vogels en planten. Zo blijken zwaluwen praktisch alleen te nestelen op boerderijen waar vee is, blijken steenuilen voor te komen in oude, weinig gebruikte schuurtjes en holle bomen en zijn dagvlinders gebonden aan kleinschalige landschappen met veel overgangen tussen bossen, struiken, zomen en graslanden.